



KANAGAWA

神奈川県
教育委員会

平成25年度神奈川県

生涯学習年報

目 次

平成25年度生涯学習機構等	1
平成25年度事業実績	7
1 生涯学習推進体制の整備	
(1) 神奈川県生涯学習審議会の開催	10
2 生涯学習の情報提供とネットワークづくり	
(1) 生涯学習放送番組活用事業	11
(2) 生涯学習ネットワークの推進	12
(3) 生涯学習情報システムの充実	14
3 県立社会教育施設などの生涯学習機能の充実	
(1) 図書館情報ネットワーク・システムの運営等	15
(2) 県立機関活用講座の開催	15
(3) 博物館等における教育普及事業	16
4 生涯学習の深化と成果を活用する場づくり	
(1) 社会教育主事の養成	16
(2) 生涯学習指導者研修の実施	17
(3) 地域との協働による学校づくりへの支援	18
(4) P T A活動の推進	19
5 地域教育コミュニティづくりの推進	
(1) 県立学校の公開講座の充実	20
(2) 県立学校の施設開放の充実	22
6 社会生活の基盤としてのことばの力を育む教育の推進	
(1) 子どもの読書活動の推進	23
7 地域貢献活動・ボランティア活動の充実	
(1) 体験活動ボランティア活動への支援	24
(2) 高校生ボランティアセンター、地域ボランティアエアポートに関する事業の充実	24
8 子ども・子育てを支える地域社会の基盤の充実	
(1) 総合的な放課後対策の検討、放課後子ども教室スタッフへの研修等	26
(2) 放課後子ども教室推進事業への補助	27

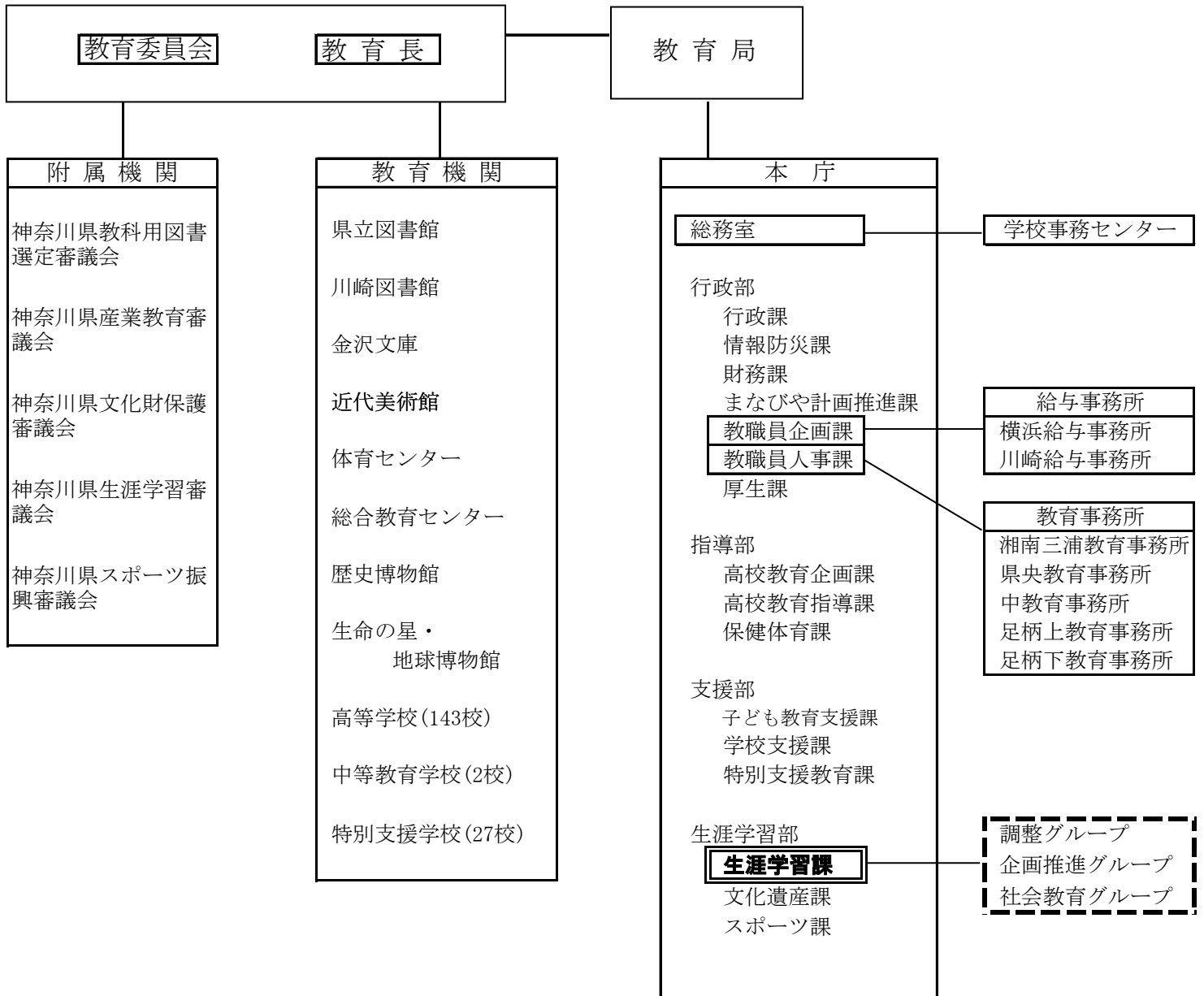
9	家庭教育への支援の推進	
	(1) 家庭教育の情報の提供	28
	(2) 地域で子どもを育む事業の推進	28
	(3) 事業者を通じた従業員への家庭教育支援の推進	29
	(4) 神奈川県家庭・地域教育推進会議の開催	29
10	人権教育と人権啓発の推進	
	(1) 人権教育指導者研修事業の実施	30
11	附属機関等委員名簿	
	(1) 神奈川県生涯学習審議会委員	31
12	平成25年度生涯学習課 予算・決算	32
	参考資料	33
1	生涯学習施設関係	
	(1) 市町村別生涯学習施設の設置状況総括表	35
	(2) 市町村別公民館設置状況	36
	(3) 市町村別公立図書館設置状況	44
	(4) 博物館設置状況	48
	(5) 生涯学習関連拠点施設整備状況	54
2	生涯学習関係職員	
	(1) 県・市町村別社会教育施設等職員配置状況	55
	(2) 県・市町村別社会教育委員の構成	56
3	関係団体概要	
	(1) 社会教育関係団体	57
	(2) P T Aの組織	58
	(3) 婦人団体の組織	61
4	生涯学習・社会教育表彰関係	
	(1) 優良公民館表彰(文部科学大臣)	62
	(2) 優良P T A表彰	62
5	生涯学習課発行刊行物	
	(1) 生涯学習課発行刊行物	63

平成25年度
生涯学習機構等

行政組織等

平成25年4月1日現在

神奈川県教育委員会行政組織図



1 本 庁

平成 25 年 4 月 1 日現在

生涯学習課	〒231-8509 横浜市中区日本大通 33 電話 045(210)1111 FAX 045(210)8939
グループ	分 担 事 務 の 概 要
調整グループ	<ul style="list-style-type: none"> ・課の予算の編成及び決算に関すること。 ・県立の社会教育施設の管理に関すること。
企画推進グループ	<ul style="list-style-type: none"> ・生涯学習に関する企画・調査研究に関すること。 ・生涯学習審議会に関すること。 ・全国都道府県教育長協議会第2部会に関すること。 ・県立機関活用講座に関すること。 ・県立学校開放事業に関すること。 ・家庭教育への支援に関すること。 ・県立の社会教育施設の運営及び施設評価に関すること。
社会教育グループ	<ul style="list-style-type: none"> ・社会教育の総合的推進に関すること。 ・社会教育主事の養成と活用に関すること。 ・社会教育関係団体等の育成、指導に関すること。 ・生涯学習指導者研修事業に関すること。 ・学校と地域との協働推進事業に関すること。 ・人権教育に関すること。 ・子ども読書活動の推進に関すること。 ・放課後子ども教室に関すること。

2 教育事務所

平成 25 年 4 月 1 日現在

名 称	郵便番号・所在地	電話・FAX
湘南三浦教育事務所	〒251-0025 藤沢市鵜沼石上 2-7-1	0466-26-2111(代)/0466-25-6289(共用)
県央教育事務所	〒243-0004 厚木市水引 1-11-13	046-296-7545/046-222-3077
中教育事務所	〒254-0073 平塚市西八幡 1-3-1	0463-22-2711(代)/0463-23-0599(共用)
足柄上教育事務所	〒258-0021 足柄上郡開成町吉田島 2489-2	0465-83-5111(代)/0465-83-5170
足柄下教育事務所	〒250-0042 小田原市荻窪 350-1	0465-32-8000(代)/0465-32-8139

3 県立社会教育施設

平成 25 年 4 月 1 日現在

名 称 所 在	電 話 F A X HP アドレス	開 館 年月日	建物/敷地 面積(m ²)	職員数 (人)	蔵書・収蔵品 (冊・点) (24年度末)	年間利用 者数(人) (24年度)	開館時間 /休館日
県立図書館 〒220-8585 横浜市西区 紅葉ヶ丘 9-2	045-263-5900 045-241-0985 http://www.klnet. pref.kanagawa.jp	S29.11. 4	15,195/7,651	61	図書 808,455 視聴覚資料 109,203	223,024	火～金 9～19時 土日祝日は17時まで / 月曜日(除く祝日)第2 木曜日、年末年始、特別 整理期間
川崎図書館 〒210-0011 川崎市川崎区 富士見 2-1-4	044-233-4537 044-210-1146 http://www.klnet .pref.kanagawa.jp	S33.12.20	3,550/1,252	27	図書 249,666 視聴覚資料 1,579	195,413	火～金 9～19時 土日祝日は17時まで / 月曜日(除く祝日)第2 木曜日、年末年始、特別 整理期間
金沢文庫 〒236-0015 横浜市金沢区 金沢町 142	045-701-9069 045-788-1060 http://www.planet .pref.kanagawa.jp /city/kanazawa.htm	S 5. 8. 8	2,806/2,971	13	収蔵品 17,778 一般資料 75,439	39,054	9～16時30分 / 月曜日(除く祝日)祝日 の翌日など
近代美術館 〒240-0111 三浦郡葉山町 一色 2208-1	046-875-2800 046-875-2574 http://www.moma.p ref.kanagawa.jp/i ndex.html	葉山館 H15.10.11 鎌倉館 S26.11.17 別館 S59. 7.28	葉山館 7,112/15,035 鎌倉館 2,435/4,243 別館 1,599/4,937	17	収蔵品 12,234 図書 71,234	102,396 (内訳) 葉山 40,562 鎌倉 41,306 別館 20,528	9時30分～17時 / 月曜日(除く祝日)祝日 の翌日など
歴史博物館 〒231-0006 横浜市中区 南仲通 5-60	045-201-0926 045-201-7364 http://ch.kanagaw a-museum.jp/	H 7. 3.17	10,565/4,160	31	資料 52,996 図書 18,274	138,120	9時30分～17時 / 月曜日(除く祝日)祝日 の翌日など
生命の星・ 地球博物館 〒250-0031 小田原市 入生田 499	0465-21-1515 0465-23-8846 http://nh.kanagaw a-museum.jp/	H 7. 3.20	19,064/22,614	37	資料 554,009 図書 25,812	242,524	9～16時30分 / 月曜日(除く祝日)祝日 の翌日など

4 附属機関

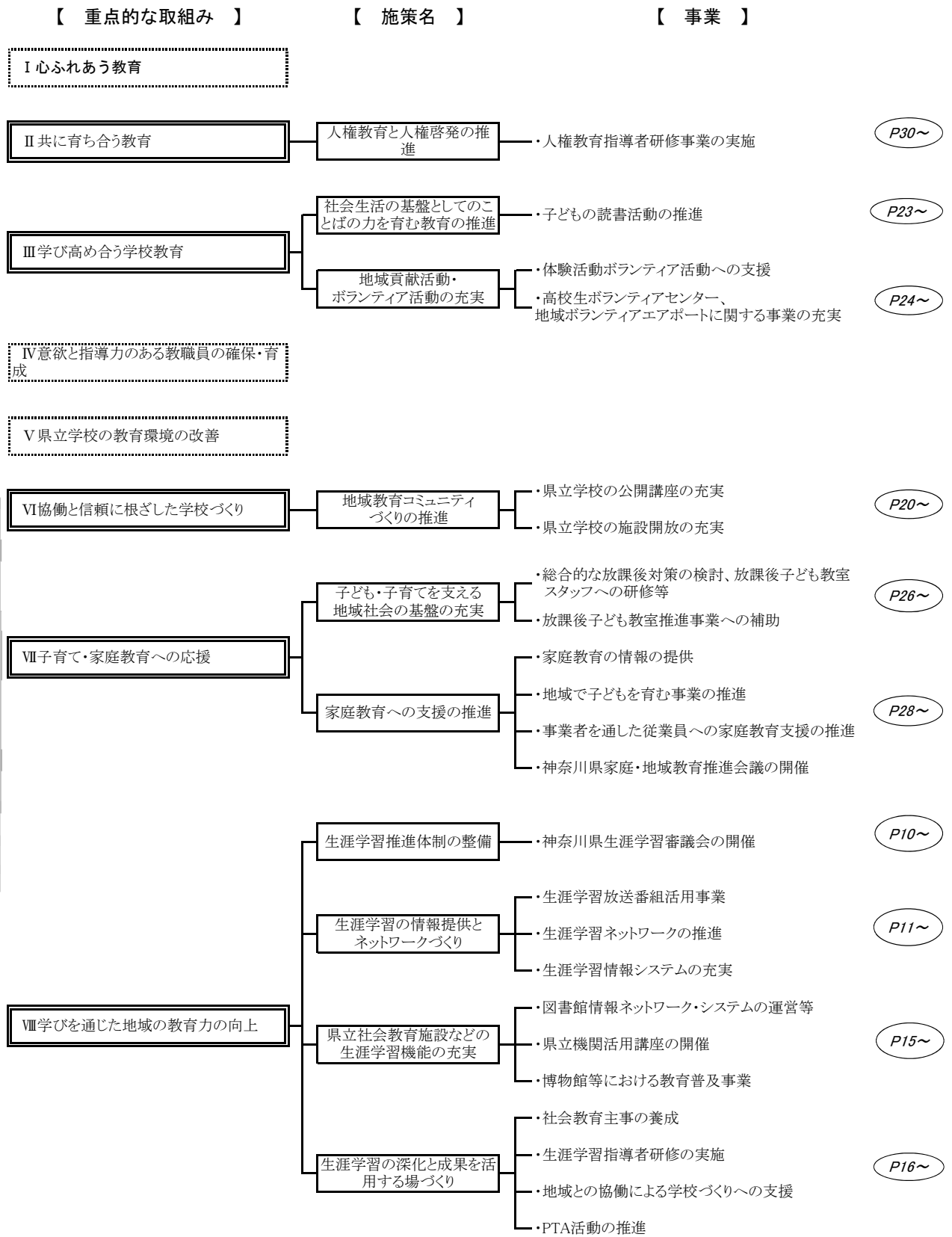
平成 25 年 4 月 1 日現在

名 称	委員の数	内 容
神奈川県生涯学習審議会	20 人以内	生涯学習の振興のための施策の推進体制等の整備に関する法律（平成 2 年法律第 71 号）に基づき、生涯学習に関する重要事項につき教育委員会又は知事の諮問に応じて調査審議し、その結果を報告し、又は意見を建議する。

平成 2 5 年度事業実績

平成25年度生涯学習課施策体系図

かながわ教育ビジョン



1 生涯学習推進体制の整備

(1) 神奈川県生涯学習審議会の開催

ア 趣 旨

生涯学習振興の基本方針に関する事項など、生涯学習施策の総合的な推進に関する重要事項について調査審議するため、「神奈川県生涯学習審議会」を開催する。

イ 内 容

第11期（平成24年6月13日～平成26年6月12日）においては、神奈川県教育委員会から『「体験活動を重視した放課後の子どもの居場所づくり」のための、社会教育施設等地域の教育資源の活用について』という諮問があり、専門部会を設置して調査・研究を行い、平成26年6月に答申『「体験活動を重視した放課後の子どもの居場所づくり」のための、社会教育施設等地域の教育資源の活用について』を取りまとめた。

[開催状況]

開催日・議題	平成25年11月7日（木） ○ 第11期生涯学習審議会の審議テーマ『「体験活動を重視した放課後の子どもの居場所づくり」のための、社会教育施設等地域の教育資源の活用について』について（協議）
	平成26年3月28日（金） ○ 第11期生涯学習審議会の審議テーマ『「体験活動を重視した放課後の子どもの居場所づくり」のための、社会教育施設等地域の教育資源の活用について』について（協議）

○ 専門部会

審議テーマ『「体験活動を重視した放課後の子どもの居場所づくり」のための、社会教育施設等地域の教育資源の活用について』について、具体的な検討を行うため、専門部会を開催した。

[開催状況]

開催日・議題	平成25年5月30日（木） ○ 第11期生涯学習審議会の審議テーマ『「体験活動を重視した放課後の子どもの居場所づくり」のための、社会教育施設等地域の教育資源の活用について』について（協議） アンケート調査結果及び実践事例調査の検討、答申構成（案）について
	平成25年8月28日（水） ○ 第11期生涯学習審議会の審議テーマ『「体験活動を重視した放課後の子どもの居場所づくり」のための、社会教育施設等地域の教育資源の活用について』について（協議） アンケート調査結果及び実践事例調査の検討、答申構成（案）について
	平成25年10月4日（金） ○ 第11期生涯学習審議会の審議テーマ『「体験活動を重視した放課後の子どもの居場所づくり」のための、社会教育施設等地域の教育資源の活用について』について（協議） アンケート調査結果及び実践事例調査の検討、答申構成（案）について
	平成26年1月30日（木） ○ 第11期生涯学習審議会の審議テーマ『「体験活動を重視した放課後の子どもの居場所づくり」のための、社会教育施設等地域の教育資源の活用について』について（協議） 答申素案（案）及び調査報告書素案（案）について
	平成26年3月6日（木） ○ 第11期生涯学習審議会の審議テーマ『「体験活動を重視した放課後の子どもの居場所づくり」のための、社会教育施設等地域の教育資源の活用について』について（協議） 答申素案及び調査報告書素案について

2 生涯学習の情報提供とネットワークづくり

(1) 生涯学習放送番組活用事業

ア 趣 旨

県民の生涯学習を支援するため、生涯学習放送番組のビデオテープを広く市町村教育機関・生涯学習グループ等の利用に供する。

[ビデオテープの番組別所蔵本数及び利用状況]

番組名	細 分 類	ビデオテープ本数 (本)	利用本数 (本)
神奈川再発見 (20分番組)	自 然	99	26
	歴 史	129	38
	風 土 記	47	10
	教 養	33	3
	民 俗 芸 能	56	11
	伝 承 技 術	14	0
	文 化 一 般	34	5
家庭教育番組 (15分番組)	すこやかファミリー	196	1
明るい家庭 (20分番組)	家 庭 教 育	85	2
	地 域 活 動	39	0
	福 祉	14	1
	暮 ら し ・ 生 活	34	0
	女 性 問 題	6	0
	人 権	11	0
計		797	97

(2) 生涯学習ネットワークの推進

ア 生涯学習情報センター（県立図書館横浜駐在事務所）の運営

(ア) 趣旨

市町村や大学、専修・各種学校、カルチャーセンター等の幅広い関係機関との広域的なネットワークを構築し、県民の生涯にわたる学習活動を支援するための情報提供拠点施設として、生涯学習情報センターを運営した。

また、県民の生涯学習に一層役立つよう、平成 22 年 4 月から県立図書館の横浜駐在事務所となり、当該事務所の運営を行うようになった。

なお、県の緊急財政対策の取組による県有施設の見直しにより、生涯学習情報センターは平成 26 年 3 月 31 日で廃止となり、県立図書館内へ機能移転することとなった。

<センター概要>

- ・開 設：平成 9 年 10 月 25 日
- ・場 所：かながわ県民センター 5 階（横浜駅西口徒歩 5 分）
- ・開設時間：平日…9 時～19 時、土・日・祝日…9 時～17 時 15 分
- ・休 館：年末年始、施設点検日

(イ) 業務内容

a 生涯学習情報の提供

インターネットを利用した生涯学習情報システム「PLANET かながわ」を中心に、県、市町村、大学や専修・各種学校、民間教育機関等が提供する最新の生涯学習関連情報をパンフレット類等も含めて幅広く収集し、県民に提供した。

[取り扱う情報の範囲等]

分 類	内 容 等
施設情報	学習・文化施設や、スポーツ施設などの所在地や利用方法の案内
講座・催し物情報	各地の学習講座・講演会・催し物などの案内
見学情報	文化財や景勝地、ハイキングコースなどの案内
団体・グループ情報	学習サークルの活動内容や連絡先などの案内
指導者・ボランティア情報	学習会の講師やボランティアなどの案内
資格・試験情報	国家資格や検定試験の種類や取得方法などの案内
教材・機器情報	学習用に貸し出されている教材や機器の利用方法などの案内
体験活動・ボランティア活動情報	体験活動・ボランティア活動の機会、活動の事例の案内など
文化財情報	文化財・記念物などの案内
出土品情報	埋蔵文化財センター所蔵の土器・石器などの案内

[平成 25 年度講座情報提供状況]

<コース別>		<機関別>	
	(件)		(件)
現代的課題	873	大学・短期大学	924
ビジネスライフ	312	高等学校	0
教養・文化	2,223	専修・各種学校	30
国際交流・語学	151	カルチャーセンター	31
情報処理・情報通信	76	県・市町村・公的機関	3,253
神奈川再発見	51	その他	714
健康・スポーツ	1,266	合計	4,952
合計	4,952		

b 学習相談

面談・電話・FAX・電子メールにより、専門の学習相談員が学習相談を行った。

c 研 修

生涯学習・社会教育に携わる関係職員やボランティアに関心のある県民を対象に研修を行った。

d 学習成果の活用への支援

学習成果を生かしたい県民の社会参加を支援するため、生涯学習情報システムに

ボランティアの指導や活動を行いたい個人、グループの情報を登録するほか、ボランティアと職員との協働による取り組みを進めた。

- e 生涯学習ネットワークの推進等
- ・ かながわ大学生涯学習推進協議会（参加校 69 校）事務局の運営を行った。
協議会の開催（2回）、小委員会の開催（3回）
「大学で学ぼう～生涯学習フェア～」の実施
（第1弾 平成25年6月29日、30日、第2弾 9月6日、7日、8日）
「共同公開講座」の実施（11講座）
- f 図書館機能の充実
- 図書館カードの発行（登録）や図書等の貸出・返却等を行うことで、県民の学習意欲の向上に努めた。
- 平成25年度の登録者数は145人、貸出冊数は13,281冊、返却冊数は18,627冊であった。

(ウ) 生涯学習情報センター利用（閲覧・相談）状況

a 情報閲覧来館者数

18,614人

b 学習相談の状況

相 談 者 数(人)		2,510	100.0 (%)
男女別 相談者数	男	1,456	58.0
	女	1,051	41.9
	不明	3	0.1
年代別 相談者数	10代	39	1.5
	20代	203	8.1
	30代	434	17.3
	40代	454	18.1
	50代	436	17.4
	60代	608	24.2
	70代～	331	13.2
	不明	5	0.2
相談方法別 内 訳	面談	2,037	81.2
	電話	468	18.6
	F A X	0	0.0
	郵送	1	0.0
	電子メール	4	0.2
相 談 件 数(件)		2,625	100.0 (%)
相談件数 内 訳	施設	102	3.9
	講座・催し物	402	15.3
	見学・散策	94	3.6
	団体・グループ	100	3.8
	指導者・ボランティア	54	2.1
	資格・試験	67	2.5
	教材・機器	460	17.5
	運営・利用等	998	38.0
	体験活動・ボランティア活動関連	15	0.6
	その他	333	12.7

(3) 生涯学習情報システムの充実

ア 生涯学習情報システムの整備・運営

(ア) 趣 旨

市町村等関係機関との連携を密に図りつつ、インターネットを利用し、神奈川県生涯学習情報センター内に設置されたサーバ等を用い、自宅や職場からでも24時間自由に生涯学習情報の検索及び学習相談が可能な生涯学習情報システム「PLANETかながわ」を運営する。

(イ) 生涯学習情報システムへの参加状況（ID及びパスワード利用機関数）

(平成26年3月31日現在)

関係機関	県	市町村(33)	大学・短大	専修・ 各種学校	その他の 学習機関	計
ネット ワーク数	48	168	36	18	67	337

(ウ) 生涯学習情報システムの利用状況（平成26年3月31日現在）

a 稼働状況

区 分	合 計
稼働日数	361日
トップページへのアクセス件数	78,938件

b 生涯学習情報利用件数

分 類	件数(件)	比率(%)
施設情報	7,289	9
講座・催し物情報	30,523	37
見学情報	3,243	4
団体・グループ情報	11,061	13
指導者・ボランティア情報	6,925	8
資格・試験情報	4,969	6
教材・機器情報	3,185	4
体験活動・ボランティア活動情報	3,142	4
文化財情報	10,033	12
出土品情報	2,120	3
合 計	82,490	100

c その他のページの利用件数

区 分	件数(件)	比率(%)
ホームページの案内	9,461	20
センター案内	26,524	55
各機関等からのお知らせ	7,641	16
携帯サイト	2,627	5
リンク等のページ	2,021	4
合 計	48,274	100

d 生涯学習情報システムのデータベース件数

分 類	データベース件数
施設情報	5,437
講座・催し物情報(*)	9,520
見学情報	1,759
団体・グループ情報	9,668
指導者・ボランティア情報	4,200
資格・試験情報	634
教材・機器情報	29,237
体験活動・ボランティア活動情報(*)	1,116
文化財情報	982
出土品情報	258
合 計	62,811

(*) 講座・催し物情報、体験活動・ボランティア活動情報は年間で提供しているデータベース件数

3 県立社会教育施設などの生涯学習機能の充実

(1) 図書館情報ネットワーク・システムの運営等

ア 神奈川県図書館情報ネットワーク・システム（KL-NET）

(ア) 趣 旨

県立の図書館の所蔵資料を一元管理して図書館業務の効率化を図るとともに、物流システムとリンクした県内市町村図書館等との情報ネットワークを構築している。HP上から図書館の所蔵検索ができるだけでなく、メールレファレンス、デジタルアーカイブ等の提供により、広く県民の生涯学習活動を支援する。

(イ) 内 容

これまで3回のシステム更新を経て、業務の効率化を図るとともに、県内高等学校相互貸借管理システムの本格稼働やデジタルアーカイブの整備を進めるなどインターネットによるサービスを拡充し、県民等への情報提供機能を強化した。

(ウ) 状 況

県立の図書館は、県内図書館ネットワークの中核施設として、県民への直接サービスをはじめ、市町村立図書館、県立高等学校図書館等との連携協力を積極的に実施しており、県立の図書館ホームページの総アクセス回数は1,821,023回、県内の図書館が所蔵する資料を相互に貸し出した数は120,999件であった。

・ KL-NET加入施設（平成26年3月31日現在）

115施設（内訳：市町村88、県機関23、大学4）

イ 博物館情報システム

(ア) 趣 旨

博物館が保有する実物・標本等の資料や画像データ、研究成果などを総合的に管理するとともに、県民に情報提供することにより、全体として県民の学習活動を支援する。

(イ) 内 容

a 収蔵資料管理

所蔵資料の属性情報、画像情報をデータベース化し、補修情報や貸出情報の管理

b 展示情報

ミュージアムライブラリにおいて、研究に基づく博物館独自の情報を提供

c コンピュータによる衛星画像解析、地図情報解析

・ 自然環境情報

神奈川の自然環境の現状や過去からの変遷を分析、把握するための分布図の作成等、各種の地図処理

・ 展示支援

衛星画像を解析することにより、神奈川の自然環境の変遷や、人間が自然に及ぼす影響についての分析

(2) 県立機関活用講座の開催

ア 趣 旨

県民の高度、専門的な学習ニーズに応えるため、県立社会教育施設等の有する資源を活用した講座を開設する。

イ 開設形態

分類	時間数	定員	内 容	受講料
専門講座	10～20時間程度	50～150人程度	社会教育施設の機能と特色を生かしたもの	5,000円※

※各時限（回）の内容が相互に独立性のある講座は、1時限（回）1,000円

ウ 開催状況

区分	No.	講座名	実施機関	開催期間
専門講座	1	図書館カレッジ「スペインの歴史と旅」	県立図書館	H25. 11. 9～11. 30 (全4回)
	2	東大寺を学ぶ	金沢文庫	H25. 10. 20～12. 1 (全6回)
	3	王権と真言密教		H26. 2. 22～3. 29 (全6回)
	4	戦争／美術	近代美術館	H25. 7. 27～9. 7 (全5回)
	5	県博セミナー「特別展の理解を深めるために」Ⅰ期「発見！神奈川県庁本庁舎の魅力」/Ⅱ期「鎌倉ゆかりの中世文書」	歴史博物館	H25. 8. 3～11. 16 (全9回)
	6	地球史・生命史を解説する	生命の星・地球博物館	H25. 11. 10～H26. 1. 19 (全6回)
	計 6講座		受講者総数 791人	

(3) 博物館等における教育普及事業

ア 趣旨

学校週5日制は、学校、家庭、地域社会の役割を明確にし、それぞれが協力して豊かな社会体験や自然体験などの様々な活動の機会を子どもたちに提供し、自ら学び自ら考える力や豊かな人間性などの「生きる力」をはぐくむことをねらいとしている。

このため、子どもが参加しやすい学校外活動の機会と場の拡大を図るため、子ども向けの「体験講座」や「野外観察」などを実施している。

イ 内容

土・日曜日等に各博物館において、「体験講座」等を実施

(ア) 歴史博物館

「ミュージアムクイズ・ゴールデンウィークスペシャル2013」「ミュージアム・クイズラリーよこはま2013」等を実施

(イ) 生命の星・地球博物館

「磯の生きものウォッチング」「アンモナイトの壁をしらべよう」等を実施

(ウ) 金沢文庫

「子ども夏休み金沢歴史教室」等を実施

4 生涯学習の深化と成果を活用する場づくり

(1) 社会教育主事の養成

趣旨	県及び市町村の社会教育指導体制の強化を図るため、社会教育主事有資格者の養成を行い、社会教育主事の増員を図る。								
実施方法	国立教育政策研究所社会教育実践研究センターが実施する講習に職員等を派遣								
受講者内訳	期間	県		市町村等	教員		その他	計	
		教育事務所等	青少年課等		小中学校	高校・特別支援学校			
	[A]	25. 7. 24～ 8. 28	0	0	2	9	1	1	13
	[B]	26. 1. 22～ 2. 28	0	0	6	0	0	0	6
合計		0	0	8	9	1	1	19	

(2) 生涯学習指導者研修の実施

平成26年3月31日現在

研修No.	研修コース名	期 日	日 数	主な対象	参加者数	内 容	会 場
1	社会教育担当者	5/9 5/23 6/6 6/28	6時間 ×4日	県市町村社会教育主事・社会教育主事補、県市町村生涯学習・社会教育行政担当職員、社会教育主事有資格者等	130人	生涯学習・社会教育の推進に必要な知識や技術について学び、生涯学習・社会教育関係職員としての力量を高める。	生涯学習情報センター
2	公民館担当者	5/23 6/21 7/18 9/13	6時間 ×4日	公民館及び類似施設職員、社会教育・生涯学習行政職員（県公民館連絡協議会と共催）	136人	地域の社会教育活動を推進する公民館職員等に求められる専門的な知識や技術について研修を行い、職員としての資質の向上を図るとともに職員間の連携を深める。	生涯学習情報センター
3	学校と地域との協働推進	7/26 8/9 8/27 9/12	6時間 ×1日 3.5時間 ×3日	学校と地域との協働の推進に関心のあるリーダー・ボランティア・コーディネーター経験者、公立学校の教職員、県市町村行政職員	96人	地域の特性を活かした学校と地域との協働のあり方について研究協議することにより、地域と学校とを結ぶコーディネーターの役割や意義を学び、指導者の養成を図る。	生涯学習情報センター他
4	読書活動実践	8/6 8/20 8/29	3.5時間 ×3日	県市町村子ども読書活動担当者、公立学校の教職員、子どもの読書活動推進に関わるリーダー等	254人	市町村における子ども読書活動推進に向けた取組の充実に向けて研究協議を行い、担当者としての力量を高める。	県民センター他
5	放課後子ども教室推進	5/21 6/27 10/4 11/27	2.5時間 ×4日	放課後子ども教室の推進に関わるコーディネーター、安全管理員、安全管理員、学習アドバイザー、県市町村行政職員等	338人	市町村が実施する放課後子ども教室に関わるコーディネーターや安全管理員等事業関係者の資質向上や情報交換・情報共有を図る。また、市町村が実施する放課後子ども教室の取組の充実に向けて研究協議を行い、担当者としての力量を高める。	県内4箇所
6	P T A指導者	各教育事務所ごとに実施	3～5時間 ×5会場	各単位P T A指導者（P T A担当教員を含む）	804人	P T A活動の中心的役割を果たす指導者を対象に、団体運営及び活動上の諸課題について研究協議を行い、各単位P T Aの指導者の力量を高める。	教育事務所が定めた場所
7	県立高等学校P T A担当教員	7/31	3.5時間 ×1日	県立高等学校P T A担当教員等	138人	県立高等学校のP T A活動における企画・運営に関わっている教員を対象に、P T A活動の課題や取組について研究協議を行い、P T A活動の活性化を図る。	県民センター、生涯学習情報センター

総参加者数	1,896人
-------	--------

(3) 地域との協働による学校づくりへの支援

ア 地域との協働による学校づくり支援事業

(ア) 趣 旨

平成 20 年度より文部科学省の事業である「学校支援地域本部事業」が開始されるなど、学校、家庭、地域との連携がますます重要な課題となってきた。今までの学校と地域との関係を見直し、学校を拠点とした地域教育コミュニティの形成のうえで、その繋ぎ手となる協働推進の担当者が学校、家庭、地域と連携する意義を考え、地域との協働による開かれた学校づくりを進める。

(イ) 内 容

a 研修の実施

地域協働のノウハウや学校と地域との新たな関係づくり等を内容とした生涯学習指導者研修「学校と地域との地域協働推進コース」を実施

b 普及・啓発

地域との協働による学校づくりのホームページ（平成 12 年 9 月開設）の内容の更新・充実、学校支援ボランティアハンドブック（平成 23 年 11 月作成）の配付、ホームページへの掲載

イ 地域で子どもを育てる環境の整備

(ア) 国の取組みの推進

子どもを核とした地域の様々な活動の機会と場の拡大

事業名	実施状況等
放課後子ども教室推進事業 （放課後子どもプラン）	県内 13 市 8 町 1 村で実施 平塚市、鎌倉市、藤沢市、小田原市、茅ヶ崎市、逗子市、 秦野市、厚木市、大和市、伊勢原市、海老名市、南足柄市、 綾瀬市、寒川町、大磯町、二宮町、山北町、開成町、真鶴 町、湯河原町、愛川町、清川村
子どもゆめ基金	体験活動 90 件、読書活動 16 件

(イ) 本県独自の取組み（かながわ子どもワクワク体験）

夏休み期間中、知事部局と連携し、地域における体験活動計 185 事業を実施

a ものづくり体験

県立藤沢工科高等学校での「親子ものづくり体験教室」等 53 事業を実施

b 科学体験

新都市ホール（そごう横浜店 9 階）での「中高生のためのサイエンスフェア」
等 22 事業を実施

c 自然体験

県立秦野戸川公園での「川遊び・体験教室」等 44 事業を実施

d 社会体験

県立がんセンターでの「ブラック・ジャックセミナー」等 18 事業を実施

e 歴史体験

県立東高根森林公園での「夏休み古代体験会」等 5 事業を実施

f その他の体験

県立体育センター、県立西湘地区体育センターでの「スポーツコミュニケーションデー」等 43 事業を実施

(4) P T A活動の推進

<平成 25 年度 P T A 指導者コース実施状況>

地区	期日	実施場所	参加者数	テーマ等
湘南三浦	6/26	県立総合教育センター	140 人	○平成 24 年度優良 PTA 神奈川県教育委員会表彰被表彰団体による話題提供 ○講演 「子どもと大人の生きる力を育む活動を通して」 ○分散会 7 分散会に(小・中)分かれての情報交換
県央	①5/8 ②5/22	高相合同庁舎	計 354 人	①講演 「PTA 役員を引き受けて～すべては子どもたちのために～」 ②講義 「PTA 活動の充実に向けて～学年・学級委員の役割～」 参加者交流「講義から感じたこと」
中	①5/28 ②6/15	平塚市教育会館	計 156 人	①講演 「PTA 広報紙作りの意義と活性化をめざす紙面の作り方」 班別情報交換 ②講演 「PTA の活性化に向けて～PTA の役割と活動～」 班別情報交換・協議
足柄上	①5/29 ②7/12	足柄上合同庁舎	計 101 人	① P T A 活動の取組 講義「PTA 役員として」 事例発表 「優良 PTA 神奈川県教育委員会表彰被表彰団体の取組」 協議「PTA 活動の推進に向けて」 ② P T A 活動の推進 講演「PTA 活動の活性化をめざして～学校・家庭・地域の架け橋に～」 協議「PTA 活動を活性化するために」
足柄下	8/24	川東タウンセンターマロエ	53 人	○事例発表 平成 23. 24 年度かながわ学びづくり推進地域 ○中学校区別協議 テーマ「学力向上に向けた家庭・学校・地域での取組について」 ○講話 「学力向上に向けた今後の家庭・学校・地域の役割」
合 計			804 人	

5 地域教育コミュニティづくりの推進

(1) 県立学校の公開講座の充実

ア 趣 旨

県民の多様な学習ニーズに応えるため、県立学校の教育機能を広く地域住民に開き、学習・文化・スポーツ活動の機会（講座等）を提供する。

イ 開催形態

分 類	時間数	内 容	受講料
短期講座	10時間程度	県立学校の特色を生かした、パソコンや陶芸等の学習・文化系講座及びフラグフットボールや体操等のスポーツ教室	1,500円
中期講座	20時間程度		2,500円

ウ 25年度の開催状況

【公開講座】

<学習・文化系講座>

No.	学校名	区分	講座名	開催日数	受講者
1	鶴見総合	短期	はじめての和太鼓	5	11
2	神奈川総合	短期	陶芸	3	5
3	横浜清陵総合	短期	陶芸入門	5	8
4	永谷	短期	楽しいパソコン講座	4	6
5	光陵	短期	基礎から学ぶ陶芸教室	2	9
6	釜利谷	短期	日本史を学び直そう	4	8
7		短期	漢詩鑑賞入門	4	20
8	港北	中期	英語多聴多読を始めてみましょう	7	10
9	田奈	短期	パソコン教室(初級)	4	16
10	松陽	短期	源氏物語講座	4	36
11	瀬谷西	短期	江戸の虚実	5	7
12	川崎	中期	工芸入門	5	6
13	川崎工科	短期	東京文学散歩	2	16
14	住吉	短期	コンピュータ講座(基礎)	3	13
15	川崎北	中期	コーラス講座	15	23
16	麻生総合	短期	アベノミクスで学ぶ日本経済	4	11
17		短期	ミュージカル入門	4	12
18	相原	短期	初級者のための中国語講座	5	9
19	相模原総合	短期	カンボジア入門	3	7
20	上鶴間	短期	楽しい科学	5	8
21	平塚農業	短期	洋ランの無菌培養	2	9
22	平塚商業	短期	簿記入門講座	4	8
23	深沢	短期	茶道入門	3	4
24		短期	漢文に親しむ	4	2
25	藤沢総合	短期	学び直す世界史	5	13
26	湘南	短期	回想法を学ぶ	5	18
27	西湖	中期	日常英会話と英語ディスカッション	14	40
28	秦野曾屋	短期	書道入門	5	15
29		短期	富士山宝永大噴火をやさしく知ろう	4	4
30	厚木商業	短期	いけばな教室～池坊～	5	5
31	厚木西	短期	古事記と考古学	4	23
32	中央農業	短期	食品加工入門	2	10
33	座間	短期	スコレーの楽しみ パート20	4	7
34	綾瀬西	短期	障害者のためのパソコン教室	3	10
35	三ツ境養護	短期	障害者とともに楽しむコミュニティライブ「ダンスでリセット!!」	3	25
36		短期	写真を素敵にデコレーション!	3	9
37	高津養護	短期	文化学習講座	5	17
32校37講座 (内訳:短期33,中期4)				合計	460

<スポーツ教室>

No.	学校名		講座名	開催日数	受講者
1	岸根	中期	フラッグフットボール教室1	9	18
2		中期	フラッグフットボール教室2	7	14
3		中期	フラッグフットボール教室3	7	10
4	追浜	短期	気功教室	5	13
5	鎌倉	中期	ソフトボール教室(初級)1	10	45
6		中期	ソフトボール教室(中級)1	6	20
7		中期	ソフトボール教室(中級)2	6	20
8	秦野総合	短期	スポーツクライミング教室	2	2
9	高津養護	短期	軽スポーツ講座	5	4
5校9講座(内訳:短期3,中期6)				合計	146

(2) 県立学校の施設開放の充実

ア 趣 旨

県立学校の会議室、音楽室、美術室等の学習施設や、グラウンド、体育館、テニスコート等の体育施設を、地域の学習・文化・スポーツグループ等の活動の場としての利用に供する。

イ 25年度の開放状況（学習施設）

No.	学校名	施設名	曜日
1	磯子工業	会議室	週・月ごとに設定
2	氷取沢	会議室	毎週 日
3	市ヶ尾	会議室	毎週 日
4	舞岡	視聴覚室	週・月ごとに設定
5	上矢部	陶芸室	第1・第3 日
6	金井	美術室	毎週 土
7	横浜修悠館	作法室	毎週 土、祝
8	瀬谷	視聴覚室	毎週 土
9	瀬谷西	美術室	毎週 土・日、夏休み期間
10	住吉	集会室	平日
11	横須賀	セミナーハウス(記念館)ホール	毎週 日
12	平塚商業	応接室	週・月ごとに設定
13	大船	会議室	毎週 土・日、祝
14	湘南台	書道教室	毎週 土
15	逗葉	会議室	毎週 土
		図書室	毎週 土・日
16	神奈川総合産業	視聴覚室	週・月ごとに設定
		多目的室	週・月ごとに設定
17	麻溝台	会議室	毎週 土・日、祝
		応接室	毎週 土・日、祝
18	上鶴間	南4A	毎週 土・日
19	橋本	工芸室	毎週 火・土・日、祝
20	秦野総合	天文台	不定期
21	厚木	応接室	毎週 土
22	厚木東	小会議室	週・月ごとに設定
23	有馬	書道教室	毎週 土
		特別教室	毎週 土
24	相模向陽館	コミュニティールーム	毎週 土・日、祝
25	足柄	会議室	毎週 土・日
26	二宮	第1音楽室	毎週 土・日
		美術室	毎週 土・日
		陶芸室	毎週 土・日
27	山北	第1応接室	毎週 日
28	城山	応接室	毎週 土・日
29	津久井	会議室	毎週 土
30	高津養護	音楽室	第2・第4 土・日
		プレハブ室	第2・第4 土・日
31	平塚養護	自立活動室	毎週 日
32	茅ヶ崎養護	視聴覚室・音楽室	第2・第4 土
		自立活動室	第2・第4 土
33	麻生養護	音楽室1	週・月ごとに設定
34	金沢養護	音楽・視聴覚室 I	毎週 土・日
合 計		34校 42施設	

※なお、体育施設については、高等学校等154校で施設開放を実施。

6 社会生活の基盤としてのことばの力を育む教育の推進

(1) 子どもの読書活動の推進

ア 神奈川県子ども読書活動推進会議

関係機関・団体等が連携し、子どもの読書活動推進の体制整備及び効果的な施策の実施に向け協議。(構成員：教育委員会3課、公立幼稚園・小学校・図書館協議会、公民館連絡協議会、図書関係代表、実践者代表、新聞社等 17名)

- ・ 第1回：平成25年7月16日(火)
- ・ 第2回：平成25年11月21日(木)
- ・ 第3回：平成26年1月23日(木)

イ 読書活動推進コース

子どもの読書活動の推進に向けた取組の充実を図るため研究協議するとともに、子どもの読書活動推進に関わる方の資質向上を図った。

- ・ 平成25年8月6日(火) かながわ県民センター (参加者124名)
情報提供・講話 講師：肥田美代子、横浜市立中央図書館司書
- ・ 平成25年8月20日(火) 平塚合同庁舎 (参加者65名)
事例発表・ワークショップ・グループ協議 講師：小山公一
- ・ 平成25年8月29日(木) 小田原合同庁舎 (参加者65名)
事例発表・ワークショップ・グループ協議 講師：小山公一

ウ 子ども読書活動推進フォーラム

子どもの読書活動推進に関わる情報提供、実践事例の紹介等を通して、読書活動の重要性を広く啓発する。

- ・ 平成25年12月21日(土) 会場：神奈川近代文学館 (参加者数171名)
講演 講師：末盛 千枝子、事例発表

エ 県内市町村の子ども読書活動推進計画の策定促進

策定済み：33市町村(平成26年3月末時点)

7 地域貢献活動・ボランティア活動の充実

(1) 体験活動ボランティア活動への支援

ア NPO等とのネットワーク形成

高校生のボランティア活動支援のため、NPOや関係団体等との連携を図り、高校生ボランティア活動支援ネットワーク会議を開催した。(2回)

イ 体験活動等に関する情報の収集・提供、相談

(ア) 生涯学習情報システム等

生涯学習情報システム「PLANETかながわ」で体験活動ボランティア活動に関する情報を提供するとともに電話や電子メールなどでの相談にも応じた。

25年度実績	ホームページアクセス件数	3,142件
	データベース件数	1,116件
	相談件数	15件

(イ) 出前講座の開催

NPO等民間団体の講師を派遣し高校生向け出前講座を開催した。(8回)

(2) 高校生ボランティアセンター、地域ボランティアエアポートに関する事業の充実

ア 高校生ボランティアセンター(愛称: friends)の運営支援

生涯学習情報センター内に高校生のボランティア活動の拠点として平成18年6月3日に開設。公募による高校生スタッフが、自らボランティア活動の企画を立案し、県内の高校生にボランティアとしての参加を呼びかけて、その企画を実施した。

(ア) スタッフ数等

a スタッフ

	1年生	2年生	3年生	計
県立高校	1	2	2	5名(5校)
市立高校	1	0	1	2名(2校)
国立高校	0	0	0	0名(0校)
私立高校	2	14	11	27名(20校)
計	4	16	14	34名(27校)

b グループ別

活動分野	環境G	福祉G	計
構成人数	19名	15名	34名
開催回数	19回	17回	36回

※グループ別の打合せのほか、全体会を計3回開催した。

(イ) 企画・実施したボランティア活動

実施日	活動名及び内容	企画G	参加状況
25.12.22(日)	「Change your life～私たちにできること Part1 鶴見川清掃～」 ・ボランティアの楽しさを伝え、興味を持ってもらうため、環境問題への取り組みとして、鶴見川河川敷の清掃活動を行った。また、清掃活動の前にはレクリエーションを行い高校生同士の交流を図った。	環境	高校生 40名
25.11.4 (月祝)	「つながろうよ！みんなともだち」 ・高校生が小学生と猛獣狩りやちぎり絵制作などで交流し、しょうじゅの里三保にてちぎり絵と歌のプレゼントを行った。	福祉	小学生 10名 高校生 16名

(ウ) 高校生ボランティアセンター活動発表会

a 開催日及び会場

平成 26 年 3 月 2 日(日) (かながわ県民センター)

b 対 象

高校生、一般等

c 内 容

高校生ボランティアセンター活動発表と「みんなで話そう～ボランティアのイメージを変えるには～」のテーマで、スタッフと参加者が話し合うグループワーク

イ 地域ボランティアエアポートの整備

県内 19 市町の 20 の市民活動支援センター等を、高校生のボランティア活動の地域拠点となる「地域ボランティアエアポート」として位置づけ、県内の高校生のボランティア活動に関する相談・紹介や企画・運営、場所の提供等の支援を依頼した。

8 子ども・子育てを支える地域社会の基盤の充実

子どもたちが地域社会の中で心豊かで健やかに育まれる環境づくりを推進するため、国は、各市町村において小学校の余裕教室等に放課後等の安全・安心な子どもの活動場所を設け、地域住民の協力のもと、学習、スポーツ・文化、地域との交流活動等を実践する「放課後子ども教室推進事業」を平成19年度から開始。この「放課後子ども教室推進事業」と、従来からの継続事業である「放課後児童健全育成事業」（放課後児童クラブ・厚生労働省）をもって、総合的な放課後対策「放課後子どもプラン」とするスキームを構築した。

本県としても、少子化対策、放課後の児童の安全対策を国及び市町村と連携して推進する必要があることから、総合的な放課後対策の検討、研修及び補助事業に取り組んだ。

(1) 総合的な放課後対策の検討、放課後子ども教室スタッフへの研修等

ア 神奈川県家庭・地域教育推進会議における協議

日時	協議の内容等
9月4日(水)	放課後子どもプランについて ①放課後子ども教室推進事業について ②放課後児童健全育成事業（放課後児童クラブ）について ③「子育て・家庭教育への応援」に係る事業の取組紹介 放課後子どもプランの取組事例紹介 放課後対策と地域の教育力の向上のための取組について意見交換

イ 研修の実施

日時	内容	講師	場所	受講者数 (名)
5月21日(火) 9:30~12:00	「地域とのつながりを意識した放課後子ども教室」	第7期中央教育審議会 生涯学習分科会会長 千葉大学 名誉教授 明石 要一	藤沢合同庁舎 5階大会議室 及び5A会議室	61
6月27日(木) 9:30~12:00	「気になる子どもの理解と対応」	Saya-Saya ことばの教室 代表 松本 美代子	小田原合同庁舎 2DEF会議室	86
10月4日(金) 9:30~12:00	「子どもの遊びを理解する」～明日から使えるニュー・スポーツ～	神奈川県レクリエーション協会 公認レクリエーションコーディネーター 井上 桂 乃美 寿美子 辰口 桂子	県立体育センター 第2体育館	81
11月27日(水) 9:30~12:00	「集団活動における子どもたちの安全を守るために」	日本こどもの安全教育総合研究所 理事長 宮田 美恵子	大和市渋谷学習センター 2階多目的ホール	110

(2) 放課後子ども教室推進事業への補助

市町村名	教室数 (箇所)	実施日数 (日)	県補助額 (千円)	子ども参加 延べ人数(名)
平塚市	1	124	371	1,676
鎌倉市	1	48	430	965
藤沢市	2	182~189	975	7,618
小田原市	1	269	999	4,117
茅ヶ崎市	17	43~165	6,505	24,726
逗子市	5	286	5,787	69,834
秦野市	1	13	88	237
厚木市	1	179	901	5,684
大和市	10	89~93	7,415	45,142
伊勢原市	1	20	213	580
海老名市	13	140~174	6,439	66,718
南足柄市	4	16~38	1,521	7,336
綾瀬市	10	175~187	5,428	79,421
寒川町	5	89~100	631	13,821
大磯町	2	29~30	259	4,436
二宮町	1	13	59	352
山北町	1	39	385	2,883
開成町	1	36	227	2,603
真鶴町	1	92	259	1,166
湯河原町	1	102	431	1,039
愛川町	6	201~223	1,603	13,982
清川村	1	87	423	1,215
計	86	-	41,349	355,551

9 家庭教育への支援の推進

(1) 家庭教育の情報の提供

ア 趣 旨

幼児から中学生までの保護者等を対象として、家庭教育に必要な情報を提供する。

イ 内 容

(ア) 学習資料の作成・配布

- a 題 名 「家庭教育ハンドブック・すこやか」
- b 対 象 県内の国・公・私立中学校、中等教育学校、特別支援学校中等部の1年生の保護者（政令市立の学校を除く）
- c 内 容 新中学1年生の保護者等に対し、親子関係や命の大切さ、不登校への対応など家庭教育の要点についてアドバイスする資料
- d 発 行 月 平成26年3月
- e 発行部数 43,000部

(イ) 子ども向け学習資料の作成、インターネットへの掲載

- a 題 名 「おてっだい帳」「家族で一緒に考える夏休み」
- b 対 象 小学生及びその保護者
- c 内 容 家庭でのお手伝い等しつけの重要性について啓発し、子どもと保護者がともに記入して、活用できる形式の資料
- d 発 行 月 平成25年7月

(ウ) インターネット放送の実施

- a 番組名 「すこやかファミリー」
- b URL <http://shogaku.pen-kanagawa.ed.jp/douga/sukoyaka/>

(エ) 相談機関紹介カードの作成・配布

- a 規 格 縦 5.5 × 横 27.3 cm（ショップカードサイズ）、三つ折り
- b 対 象 県内全ての国・公・私立小・中・高・特別支援学校、中等教育学校の児童・生徒及びその保護者、相談窓口等
- c 発 行 月 平成25年7月
- d 枚 数 1,025,000枚
(県民局青少年センター、学校支援課と共同作成)

(2) 地域で子どもを育む事業の推進

ア 趣 旨

体験活動推進事業を実施し、感動を共有し親子で語り合う機会を提供することにより、家庭教育の充実を支援する。

イ 内 容

親子で一緒に参加する体験型の事業（親子ものづくり体験教室）を県内の工業に関する学科を設置している県立高等学校10校で開催し、656名が参加（神奈川県高等学校教科研究会工業部会への委託により実施）

(3) 事業者を通じた従業員への家庭教育支援の推進

ア 趣 旨

企業、事業所等の事業者を通じた、従来とは異なる「職域」という新たな角度からの家庭教育支援のアプローチとして、事業者を通じて従業員である保護者へ家庭教育に関する情報の提供・啓発を図るとともに、事業者自身が家庭教育の重要性を認識することにより社会全体でその充実向上に取り組む機運の醸成を図る事業（「家庭教育協力事業者連携事業」）を実施した。

イ 内 容

(ア) 県教育委員会と事業者による協定の締結

県教育委員会と事業者が協定を締結し、それぞれが取組みを推進する。

a 事業者の取組み（例）

- ・ 県教育委員会作成の啓発リーフレットを全従業員へ配布
- ・ 従業員に学校行事への参加を働きかけ
- ・ 従業員の子どもに従業員自らが働く姿を見せる（職場参観）
- ・ 従業員に子どもとの体験活動、地域活動への参加を働きかけ
- ・ 従業員や地域住民を対象とした親子参加型の体験教室や施設見学等の実施

b 県教育委員会の取組み

- ・ 県広報や教育委員会ホームページによる事業者名とその取組みの紹介
- ・ 県教育委員会が行う記者発表による事業者名とその取組みの紹介
- ・ 県教育委員会が作成するポスター等への事業者名の掲載

(イ) 25年度の状況

- ・ 協力事業者数 10事業者（予定 20事業者） ※累計 162事業者

(4) 神奈川県家庭・地域教育推進会議の開催

ア 趣 旨

子どもたちをめぐる教育諸課題の克服に向けて、家庭・地域の教育力の向上及び家庭・学校・地域の協働を推進するため、県の行政機関や学校教育関係者、社会教育関係団体等の幅広い関係者から構成される協議組織を設置・運営する。

イ 25年度の実施状況

(ア) 会議の開催

平成25年9月4日（水）

- ・ 各機関・団体の平成25年度の取組について報告

(イ) 文部科学省事業

- ・ 「放課後子ども教室推進事業」の推進

10 人権教育と人権啓発の推進

人権問題について、正しい理解と認識を深め、社会教育関係団体指導者並びに社会教育指導者を対象に研修を行うとともに、啓発資料等の作成・配付を行う。

(1) 人権教育指導者研修事業の実施

平成26年 3月31日現在

No.	研修会名	対象者		期日	会場	参加者数
1	社会教育担当者コース	県・市町村社会教育主事 生涯学習・社会教育行政職員等		25. 5. 9	県生涯学習情報センター	23
2	公民館担当者コース	公民館主事等		25. 6. 21	県生涯学習情報センター	42
3	社会教育関係団体指導者コース (実施主体は各教育事務所)	P T A等社会教育関係団体の指導者等	湘南三浦	25. 11. 28	葉山町福士文化会館	92
			県央	25. 11. 7	ハーモニーホール座間	252
			中	25. 10. 3	平塚市教育会館	47
			足柄上	25. 9. 18	足柄上合同庁舎	47
			足柄下	25. 9. 26	小田原合同庁舎	79
4	社会教育関係団体指導者研修会(団体主催)	高P連・地域婦人団体指導者・社会教育委員・公民館長、職員等		25. 7. 7	パシフィコ横浜国際会議場(高P連)	1,200
				25. 11. 30	パシフィコ横浜国際会議場(高P連)	905
				25. 8. 2	川崎市立麻生市民館	82
				25. 8. 8	生涯学習情報センター(県婦連)	61
				25. 11. 7	県婦人会館(県婦連)	40
				25. 11. 29	大和市保健福祉センター(社教連)	148
				26. 2. 7	大井町生涯学習センター(社教連)	180
研修参加人数 3,198人						

※1 No.1, 2, 4は生涯学習指導者研修及び団体指導者研修会(団体主催)の1コマ

※2 参加人数は延べ人数

11 附属機関等委員名簿

(1) 神奈川県生涯学習審議会委員

H24. 6. 13～H26. 6. 12 (任期2年)

平成26年3月31日現在

区 分	氏 名 (敬称略)	役 職
委 員	伊澤 かつ枝	神奈川県公立小学校長会副会長
〃	落合 克宏	平塚市長 (神奈川県市長会)
〃	金藤 ふゆ子	文教大学教授
〃	北村 純一	公募委員 (株式会社オーイズミフーズ取締役総合企画室長兼執行役員管理本部長)
〃	小山 久枝	特定非営利活動法人かながわ女性会議副代表
〃	佐々本 良二	一般社団法人神奈川県経営者協会 人材活性化委員兼中小企業委員
〃	猿渡 智衛	公募委員 (横浜市立永谷小学校教諭)
〃	柴田 正隆	神奈川県PTA協議会会長
〃	澁谷 敏夫	神奈川県社会教育委員連絡協議会理事
〃	鈴木 ひでし	県議会議員
〃	◎鈴木 眞理	青山学院大学教授
〃	富田 眞樹子	厚木市児童館運営連絡協議会会長
〃	中野 勝久	モトスミ・オズ通り商店街振興組合副理事長
〃	○梨本 加菜	鎌倉女子大学准教授
〃	夏井 美幸	神奈川県公民館連絡協議会副会長
〃	萩原 建次郎	駒澤大学教授
〃	葉山 敦美	座間市立図書館司書 (神奈川県図書館協会)
〃	柳下 剛	県議会議員
〃	山上 武久	神奈川県子ども会連絡協議会会長

※ 五十音順 (敬称略) ◎会長 ○副会長 (委員数20人以内)

専門部会

	氏 名	役 職
審 議 会 委 員	◎梨本 加菜	鎌倉女子大学准教授
	北村 純一	公募委員 (株式会社オーイズミフーズ取締役総合企画室長兼執行役員管理本部長)
	猿渡 智衛	公募委員 (横浜市立永谷小学校教諭)
	富田 眞樹子	厚木市児童館運営連絡協議会会長
	夏井 美幸	神奈川県公民館連絡協議会副会長
専門委員	上江洲 慎	特定非営利活動法人鎌倉てらこや副理事長
	川居 龍一郎	ソニー株式会社事業部人材育成委員長
	川崎 英一	厚木市放課後子ども指導員

◎ は部会長

12 平成25年度生涯学習課 予算・決算

(円)

	平成25年度現計予算額	平成25年度決算額
生涯学習審議会運営費	1,446,000	980,691
生涯学習推進事業費	4,403,000	3,588,565
県立学校施設開放事業費	3,335,000	2,903,218
家庭教育振興事業費	2,276,000	1,543,555
放課後子ども教室推進事業費	42,959,000	41,487,270
生涯学習情報センター事業費	13,690,000	13,517,116
社会教育振興費 計	68,109,000	64,020,415
県立図書館費	118,536,000	113,496,130
図書館情報ネットワーク推進事業費	60,314,000	59,943,922
川崎図書館費	51,712,000	50,612,721
近代美術館費	572,743,000	566,798,114
金沢文庫費	46,627,000	45,666,005
生命の星・地球博物館費	190,052,188	188,499,966
歴史博物館費	99,159,000	97,004,113
博物館情報システム整備費	56,267,812	56,148,262
社会教育施設費 計	1,195,411,000	1,178,169,233
総計	1,263,520,000	1,242,189,648

参 考 资 料

1 生涯学習施設関係

(1) 市町村別生涯学習施設の設置状況総括表

平成26年4月1日現在

市町村	公民館	公立図書館等		博物館	博物館内訳								視聴覚ライブラリー	生涯学習関連拠点施設
		10条施設	その他		登録施設		相当施設		類似施設		計			
					市町村設置	その他	市町村設置	その他	市町村設置	その他	市町村設置	その他		
横浜市	-	18		39 (5)		4 (1)	4 (1)	1	16 (1)	14 (2)	20 (2)	19 (3)	1	19
川崎市	13 (6)	12 (5)		19 (3)	2				10 (2)	7 (1)	12 (2)	7 (1)	8	1
相模原市	32	4 (1)		20 (4)	1			1 (1)	15 (2)	3 (1)	16 (2)	4 (2)	1	2
横須賀市	-	4 (1)		5 (1)	3 (1)			1		1	3 (1)	2	1	1
平塚市	26	4		3 (1)	2 (1)			1			2 (1)	1	1	
鎌倉市	-	5		10 (7)	1 (1)			1 (1)	2 (1)	6 (4)	3 (2)	7 (5)	1	1
藤沢市	15 (2)	4		5 (1)				2	1	2 (1)	1	4 (1)	1	
小田原市	-	2		10 (2)		1	1		7 (1)	1 (1)	8 (1)	2 (1)	1	7 (5)
茅ヶ崎市	5	2 (1)		4 (1)				1 (1)	3		4 (1)		1	
逗子市	2	1		1					1		1		1	
三浦市	2	3 (2)		1				1				1	1	
秦野市	11	1		2 (1)	1				1 (1)		2 (1)		1	1
厚木市	16 (1)	1		4	1			2	1		2	2	1	3
大和市	5	1		3					3		3		1	
伊勢原市	7	1		2					1	1	1	1	1	
海老名市	0	2		2					2		2		1	1
座間市	3	1											1	
南足柄市	1	1		2					1	1	1	1	1	
綾瀬市	6 (5)	1												
葉山町	1	1		2 (1)	1	1 (1)					1	1 (1)		
寒川町	4 (1)	1		1					1		1		1	
大磯町	-	2 (1)		2	1					1	1	1	1	1
二宮町	-	1		2 (1)		1			1 (1)		1 (1)	1	1	1
中井町	1	-	1	2					1	1	1	1		
大井町	-	-	2											2 (1)
松田町	1	-	1											
山北町	-	-	1	1					1		1		1	1
開成町	-	-	1											
箱根町	4	-	1	22 (11)	1	3 (3)		3 (2)	5	10 (6)	6	16 (11)	1	
真鶴町	1	1		2 (1)					2 (1)		2 (1)		1	
湯河原町	-	1		6 (3)	1 (1)	1 (1)			1	3 (1)	2 (1)	4 (2)	1	
愛川町	3	-	1	1	1						1			
清川村	-	1											1	1
市町村計	159 (15)	76 (11)	8	173 (43)	16 (4)	11 (6)	6 (2)	13 (4)	76 (10)	51 (17)	98 (16)	75 (27)	33	42 (6)
県立		2		15 (1)		4 (1)				11		15 (1)	2	
合計	159 (15)	78 (11)	8	188 (44)	16 (4)	15 (7)	6 (2)	13 (4)	76 (10)	62 (18)	113 (22)	90 (28)	35	42 (6)

- (注) 1 「公民館」：社会教育法第20条に該当する施設
 なお、()内は、分館で内数
 2 「公立図書館等」：「その他」については公民館条例等により図書活動を行っている施設
 なお、()内は、分館で内数
 3 「登録施設」：博物館法第2条に該当する施設
 「相当施設」：博物館法第29条に該当する施設
 「類似施設」：博物館と同等の事業を行う施設
 なお、博物館関係の()内は、美術館系博物館で内数
 4 「生涯学習関連拠点施設」：この表においては、社会教育法第20条の公民館に該当しない施設を掲載した。
 なお、()内は、分館で内数

(2)市町村立公民館設置状況

平成26年4月1日現在

市町村	名称	郵便番号 所在地 電話番号	休館日	開館時間	設立年月※1 改築年月※2	職員数		
						常勤		非常勤
						専任	兼任	
川崎市	川崎市教育文化会館	210-0011 川崎区富士見2-1-3 044-233-6361	原則第3月曜日、 年末年始	9:00～21:30	S42. 4	7	0	2
川崎市	川崎市教育文化会館 大師分館	210-0802 川崎区大師駅前1-1-5 川崎大師パークホームズ2階 044-266-3550	原則第3月曜日、 年末年始	9:00～21:00	H7. 11	4	0	6
川崎市	川崎市教育文化会館 田島分館	210-0835 川崎区追分町16-1 カルナーザ川崎4階 044-333-9120	原則第3月曜日、 年末年始	9:00～21:00	H4. 10	4	0	6
川崎市	川崎市幸市民館	212-0023 幸区戸手本町1-11-2 044-541-3910	原則第3月曜日、 年末年始	9:00～21:00	S55. 7	6	0	2
川崎市	川崎市幸市民館 日吉分館	212-0055 幸区南加瀬1-7-17 044-587-1491	原則第3月曜日、 年末年始	9:00～21:00	H15. 7	4	0	6
川崎市	川崎市中原市民館	211-0004 中原区新丸子東3-1100-12 パークシティ武蔵小杉ミッド スカイタワー1・2階 044-433-7773	原則第3月曜日、 年末年始	9:00～21:00	S49. 6 H21. 4	6	0	2
川崎市	川崎市高津市民館	213-0001 高津区溝口1-4-1ノクティ2 11階 044-814-7603	原則第3月曜日、 年末年始	9:00～21:00	S49. 1 H9. 9	7	0	2
川崎市	川崎市高津市民館 橋分館	213-0026 高津区久末2012-1 044-788-1531	原則第3月曜日、 年末年始	9:00～21:00	H5. 10	4	0	6
川崎市	川崎市宮前市民館	216-0006 宮前区宮前平2-20-4 044-888-3911	原則第3月曜日、 年末年始	9:00～21:00	S60. 7	6	0	2
川崎市	川崎市宮前市民館 菅生分館	216-0015 宮前区菅生5-4-11 044-977-4781	原則第3月曜日、 年末年始	9:00～21:00	S62. 4	1	0	4
川崎市	川崎市多摩市民館	214-8570 多摩区登戸1775-1 044-935-3333	原則第3月曜日、 年末年始	9:00～21:00	S47. 9 H9. 1	6	0	2
川崎市	川崎市麻生市民館	215-0004 麻生区万福寺1-5-2 044-951-1300	原則第3月曜日、 年末年始	9:00～21:00	S60. 7	6	0	2
川崎市	川崎市麻生市民館 岡上分館	215-0027 麻生区岡上286-1 044-988-0268	原則第3月曜日、 年末年始	9:00～21:00	S53. 5	1	0	4
相模原市	相模原市立大沢公民館	252-0135 緑区大島1776-5 042-762-0811	施設点検日 (第4月曜日) 年末年始(12/28 ～1/3まで)	9:00～ 22:00	S24. 10. 12 H19. 3. 27改修	1	0	4
相模原市	相模原市立上溝公民館	252-0243 中央区上溝7-7-17 042-761-2288	施設点検日 (第4月曜日) 年末年始(12/28 ～1/3まで)	9:00～ 22:00	S24. 10. 12 H3. 11. 11改築	1	0	4
相模原市	相模原市立橋本公民館	252-0143 緑区橋本6-2-1 シティプラザはしもと 042-771-1051	施設点検日 (第4月曜日) 年末年始(12/28 ～1/3まで)	9:00～ 22:00	S25. 5. 1 H12. 4. 17移転	1	0	4
相模原市	相模原市相原公民館	252-0141 緑区相原4-14-12 042-773-7800	施設点検日 (第4月曜日) 年末年始(12/28 ～1/3まで)	9:00～ 22:00	S25. 5. 1 H11. 4. 1増築	1	0	4
相模原市	相模原市小山公民館	252-0214 中央区向陽町8-1 042-755-7500	施設点検日 (第4月曜日) 年末年始(12/28 ～1/3まで)	9:00～ 22:00	S25. 5. 1 H26. 3. 21. 改修	1	0	4

市町村	名称	郵便番号 所在地 電話番号	休館日	開館時間	設立年月※1 改築年月※2	職員数		
						常勤		非常勤
						専任	兼任	
相模原市	相模原市立大野南公民館	252-0377 南区相模大野5-31-1 042-749-2121	施設点検日 (第4月曜日) 年末年始(12/28 ~1/3まで)	9:00~ 22:00	S25.5.1	1	0	4
					H18.1.4増床			
相模原市	相模原市立新磯公民館	252-0327 南区磯部916-3 046-256-1900	施設点検日 (第4月曜日) 年末年始(12/28 ~1/3まで)	9:00~ 22:00	S25.11.1	1	0	4
					H21.3.23改修			
相模原市	相模原市立麻溝公民館	252-0336 南区当麻1324-2 042-778-2277	施設点検日 (第4月曜日) 年末年始(12/28 ~1/3まで)	9:00~ 22:00	S25.12.21	1	0	4
					S54.7.1			
相模原市	相模原市立田名公民館	252-0244 中央区田名4834 042-761-1251	施設点検日 (第4月曜日) 年末年始(12/28 ~1/3まで)	9:00~ 22:00	S26.12.20	1	0	4
					H20.3.25改修			
相模原市	相模原市立大野北公民館	252-0233 中央区鹿沼台1-10-20 042-755-6601	施設点検日 (第4月曜日) 年末年始(12/28 ~1/3まで)	9:00~ 22:00	S27.7.8	1	0	4
					H8.4.1改修			
相模原市	相模原市立大野中公民館	252-0344 南区古淵3-21-1 042-746-6600	施設点検日 (第4月曜日) 年末年始(12/28 ~1/3まで)	9:00~ 22:00	S27.12.27	1	0	4
					S63.4.1増築			
相模原市	相模原市立星が丘公民館	252-0238 中央区星が丘3-1-38 042-755-0600	施設点検日 (第4月曜日) 年末年始(12/28 ~1/3まで)	9:00~ 22:00	S33.4.1	1	0	4
					S57.4.1			
相模原市	相模原市立清新公民館	252-0216 中央区清新3-16-1 042-755-8000	施設点検日 (第4月曜日) 年末年始(12/28 ~1/3まで)	9:00~ 22:00	S33.4.1	1	0	4
					S57.4.1			
相模原市	相模原市立中央公民館	252-0236 中央区富士見2-13-1 042-758-9000	施設点検日 (第4月曜日) 年末年始(12/28 ~1/3まで)	9:00~ 22:00	S33.4.1	1	0	4
					S58.4.1			
相模原市	相模原市立相模台公民館	252-0321 南区相模台1-13-5 042-743-7871	施設点検日 (第4月曜日) 年末年始(12/28 ~1/3まで)	9:00~ 22:00	S33.4.1	1	0	4
					S63.4.1改築			
相模原市	相模原市立相武台公民館	252-0325 南区新磯野3-29-13 046-256-3700	施設点検日 (第4月曜日) 年末年始(12/28 ~1/3まで)	9:00~ 22:00	S49.4.1	1	0	4
					S59.4.1			
相模原市	相模原市立東林公民館	252-0312 南区相南1-10-10 042-744-0087	施設点検日 (第4月曜日) 年末年始(12/28 ~1/3まで)	9:00~ 22:00	S49.4.1	1	0	4
					H14.8.1増築			
相模原市	相模原市立横山公民館	252-0241 中央区横山台1-20-10 042-756-1555	施設点検日 (第4月曜日) 年末年始(12/28 ~1/3まで)	9:00~ 22:00	S52.4.1	1	0	4
					S60.4.1			
相模原市	相模原市立光が丘公民館	252-0228 中央区並木4-7-9 042-756-1117	施設点検日 (第4月曜日) 年末年始(12/28 ~1/3まで)	9:00~ 22:00	S52.4.1	1	0	4
					S60.4.1			
相模原市	相模原市立大沼公民館	252-0333 南区東大沼3-17-15 042-744-7722	施設点検日 (第4月曜日) 年末年始(12/28 ~1/3まで)	9:00~ 22:00	S61.4.1	1	0	4
					S61.4.1			
相模原市	相模原市立上鶴間公民館	252-0318 南区上鶴間本町7-7-1 042-749-6611	施設点検日 (第4月曜日) 年末年始(12/28 ~1/3まで)	9:00~ 22:00	S62.4.1	1	0	4
					S62.4.1			
相模原市	相模原市立大野台公民館	252-0331 南区大野台5-16-38 042-755-6000	施設点検日 (第4月曜日) 年末年始(12/28 ~1/3まで)	9:00~ 22:00	H6.7.1	1	0	4
					H6.7.1			
相模原市	相模原市立陽光台公民館	252-0226 中央区陽光台5-6-1 042-755-3451	施設点検日 (第4月曜日) 年末年始(12/28 ~1/3まで)	9:00~ 22:00	H10.7.1	1	0	4
					H10.7.1			

市町村	名称	郵便番号 所在地 電話番号	休館日	開館時間	設立年月※1 改築年月※2	職員数		
						常勤		非常勤
						専任	兼任	
相模原市	相模原市立城山公民館	252-0105 緑区久保沢1-3-1 042-783-8194	施設点検日 (第4月曜日) 年末年始(12/28 ~1/3まで)	9:00~ 22:00	S24.8.1	1	0	4
					S55.5.5改築			
相模原市	相模原市立津久井中央公民館	252-0157 緑区中野633-1 042-784-3211	施設点検日 (第4月曜日) 年末年始(12/28 ~1/3まで)	9:00~ 21:30	S56.4.1	1	0	4
					S56.5.29 老人福祉セン ター併設			
相模原市	相模原市立青根公民館	252-0162 緑区青根1372 042-787-2634	施設点検日 (第4月曜日) 年末年始(12/28 ~1/3まで)	9:00~ 22:00	S31.6.15	0	①	1
					S31.6.15			
相模原市	相模原市立桂北公民館	252-0171 緑区与瀬1134-3 042-684-2377	施設点検日 (第4月曜日) 年末年始(12/28 ~1/3まで)	9:00~ 22:00	H5.4.1	1	0	4
					H5.4.1			
相模原市	相模原市立千木良公民館	252-0174 緑区千木良991-1 042-684-4349	施設点検日 (第4月曜日) 年末年始(12/28 ~1/3まで)	9:00~ 22:00	S33.4.1	0	①	①
					H16.5.31改築			
相模原市	相模原市立藤野中央公民館	252-0184 緑区小淵1992 042-686-6151	施設点検日 (第4月曜日) 年末年始(12/28 ~1/3まで)	8:30~ 22:00	H元.4.1	1	0	4
					H21.4.1改築			
相模原市	相模原市立沢井公民館	252-0182 緑区澤井936 042-687-3323	施設点検日 (第4月曜日) 年末年始(12/28 ~1/3まで)	8:30~ 22:00	S30.7.30	0	①	1
					S30.7.30			
相模原市	相模原市立牧野公民館	252-0186 緑区牧野4232 042-689-2121	年末年始 (12/29~1/3ま で)	8:30~ 22:00	S32.4.1	0	①	1
					H7.4.1改築 藤野農村環境 改善センター内			
相模原市	相模原市立佐野川公民館	252-0181 緑区佐野川2903 042-687-2606	施設点検日 (第4月曜日) 年末年始(12/28 ~1/3まで)	8:30~ 22:00	H18.4.1	0	①	1
					H18.4.1			
平塚市	平塚市 中央公民館	254-0047 追分1-20 0463-34-2111	12/28~1/4、毎月 第1月曜日及び第3 月曜日を除いた月 曜日、月曜日が祝 日に当たるときの 火曜日	9:00~22:00	S57.7	9	0	0
平塚市	平塚市立 崇善公民館	254-0045 見附町30-2 0463-31-1920	12/28~1/4	9:00~22:00	S40.4	1	0	2
					S62.4			
平塚市	平塚市立 須賀公民館	254-0806 夕陽ヶ丘60-32 0463-21-2152	12/28~1/4	9:00~22:00	S32.12	1	0	2
					S57.2			
平塚市	平塚市立 松原公民館	254-0032 八千代町2-23 0463-21-6186	12/28~1/4	9:00~22:00	S36.3	1	0	2
					S59.2			
平塚市	平塚市立 富士見公民館	254-0054 中里11-21 0463-31-2256	12/28~1/4	9:00~22:00	S38.3	1	0	2
					S62.4			
平塚市	平塚市立 花水公民館	254-0815 桃浜町34-34 0463-31-3824	12/28~1/4	9:00~22:00	S37.4	1	0	2
					S61.5			
平塚市	平塚市立 なでしこ公民館	254-0825 撫子原12-54 0463-35-1254	12/28~1/4	9:00~22:00	H6.4	1	0	2
平塚市	平塚市立 大野公民館 (改築中)	254-0018 東真土2-12-1 0463-55-0711	12/28~1/4	9:00~22:00	S46.4	1	0	2
平塚市	平塚市立 八幡公民館	254-0073 西八幡1-10-22 0463-23-5528	12/28~1/4	9:00~22:00	S53.4	1	0	2
平塚市	平塚市立 四之宮公民館	254-0014 四之宮3-20-26 0463-55-0655	12/28~1/4	9:00~22:00	S56.4	1	0	2
平塚市	平塚市立 中原公民館	254-0061 御殿2-17-38 0463-32-7372	12/28~1/4	9:00~22:00	S47.4	1	0	2
					H22.4			

市町村	名称	郵便番号 所在地 電話番号	休館日	開館時間	設立年月※1 改築年月※2	職員数		
						常勤		非常勤
						専任	兼任	
平塚市	平塚市立 松が丘公民館	254-0077 東中原2-17-19 0463-33-6311	12/28～1/4	9:00～22:00	S60.4	1	0	2
平塚市	平塚市立 大原公民館	254-0074 大原1-15 0463-34-5011	12/28～1/4	9:00～22:00	H11.9	1	0	2
平塚市	平塚市立 南原公民館	254-0065 南原2-15-1 0463-33-9800	12/28～1/4	9:00～22:00	S54.5	1	0	2
平塚市	平塚市立 神田公民館	254-0013 田村3-12-5 0463-55-0239	12/28～1/4	9:00～22:00	S40.4 H3.4	1	0	2
平塚市	平塚市立 横内公民館	254-0002 横内2506 0463-54-0118	12/28～1/4	9:00～22:00	S49.4	1	0	2
平塚市	平塚市立 大神公民館	254-0012 大神2391-1 0463-55-5040	12/28～1/4	9:00～22:00	H元.4	1	0	1
平塚市	平塚市立 岡崎公民館	259-1212 岡崎3634 0463-58-1286	12/28～1/4	9:00～22:00	S39.4 S63.4	1	0	1
平塚市	平塚市立 豊田公民館	254-0084 南豊田366-1 0463-32-7373	12/28～1/4	9:00～22:00	S48.4	1	0	1
平塚市	平塚市立 城島公民館	254-0004 小鍋島271-1 0463-55-1525	12/28～1/4	9:00～22:00	S41.4 H9.3	1	0	1
平塚市	平塚市立 金目公民館	259-1201 南金目966 0463-58-0101	12/28～1/4	9:00～22:00	S42.4 H2.4	1	0	2
平塚市	平塚市立 金田公民館	259-1216 入野108-1 0463-31-2136	12/28～1/4	9:00～22:00	S37.4 S61.5	1	0	2
平塚市	平塚市立 土屋公民館	259-1205 土屋1864-1 0463-58-0833	12/28～1/4	9:00～22:00	S43.4 H15.6	1	0	1
平塚市	平塚市立 吉沢公民館	259-1204 上吉沢395 0463-58-0880	12/28～1/4	9:00～22:00	S44.3 H4.2	1	0	1
平塚市	平塚市立 旭南公民館	254-0911 山下1096-1 0463-31-2255	12/28～1/4	9:00～22:00	S35.4 H4.3	1	0	2
平塚市	平塚市立 旭北公民館	254-0903 河内440 0463-32-2221	12/28～1/4	9:00～22:00	S58.4	1	0	2
藤沢市	藤沢市立藤沢公民館	251-0052 藤沢1-9-17 0466-22-0019	月曜(月1回)・ 年末年始	9:00～22:00	S27.10 S39.10	4	7	5
藤沢市	済美館 (藤沢公民館分館)	251-0053 本町4-6-16 0466-28-4471	月曜(月1回)・ 年末年始	9:00～22:00	H2.9	0	0	2
藤沢市	藤沢市立村岡公民館	251-0016 弥勒寺1-7-7 0466-23-0634	月曜(月1回)・ 年末年始	9:00～22:00	S41.8 S63.5	4	5	8
藤沢市	藤沢市立六会公民館 (仮設庁舎移転中)	252-0814 天神町2-6 0466-81-6677	月曜(月1回)・ 年末年始	9:00～22:00	S51.10 (仮設庁舎移転中)	0	1	7
藤沢市	藤沢市立片瀬公民館	251-0032 片瀬3-9-6 0466-27-2711	月曜(月1回)・ 年末年始	9:00～22:00	S51.10 S63.1	0	1	6
藤沢市	片瀬しおさいセンター (片瀬公民館分館)	251-0032 片瀬4-9-22 0466-29-6668	月曜(月1回)・ 年末年始	9:00～22:00	H9.4	0	0	6
藤沢市	藤沢市立明治公民館	251-0042 辻堂新町1-11-23 0466-34-3444	月曜(月1回)・ 年末年始	9:00～22:00	S51.10 H18.11	0	1	8
藤沢市	藤沢市立御所見公民館	252-0824 打戻1760-1 0466-48-1002	月曜(月1回)・ 年末年始	9:00～22:00	S51.10 H21.3	0	1	7

市町村	名称	郵便番号 所在地 電話番号	休館日	開館時間	設立年月※1 改築年月※2	職員数		
						常勤		非常勤
						専任	兼任	
藤沢市	藤沢市立遠藤公民館	252-0816 遠藤2984-3 0466-87-3009	月曜(月1回)・ 年末年始	9:00～22:00	S51.10	0	1	7
					H16.8			
藤沢市	藤沢市立長後公民館	252-0801 長後513 0466-44-1622	月曜(月1回)・ 年末年始	9:00～22:00	S51.10	0	1	7
					H7.3			
藤沢市	藤沢市立辻堂公民館	251-0045 辻堂東海岸1-1-41 0466-34-8661	月曜(月1回)・ 年末年始	9:00～22:00	S53.1	0	1	6
藤沢市	藤沢市立善行公民館	251-0871 善行1-2-3 0466-81-4431	月曜(月1回)・ 年末年始	9:00～22:00	S54.11	0	1	8
藤沢市	藤沢市立湘南大庭公民館	251-0861 大庭5406-1 0466-87-1111	月曜(月1回)・ 年末年始	9:00～22:00	S60.12	0	1	7
藤沢市	藤沢市立湘南台 公民館	252-0804 湘南台1-8 0466-45-1600	月曜(月1回)・ 年末年始	9:00～22:00	H1.7	0	1	8
藤沢市	藤沢市立鶴沼公民館	251-0037 鶴沼海岸2-10-34 0466-33-2002	月曜(月1回)・ 年末年始	9:00～22:00	S34.2	0	1	6
					H15.4			
茅ヶ崎市	茅ヶ崎市立小和田公民館	253-0023 美住町6-20 0467-85-8755	月曜(祝日の場 合は翌日)年末 年始	9:00～21:00	S55.5	2	0	5
茅ヶ崎市	茅ヶ崎市立鶴嶺公民館	253-0071 萩園2028-55 0467-87-1103	月曜(祝日の場 合は翌日)年末 年始	9:00～21:00	S57.5	2	0	5
茅ヶ崎市	茅ヶ崎市立松林公民館	253-0018 室田1-3-2 0467-52-1314	月曜(祝日の場 合は翌日)年末 年始	9:00～21:00	S58.5	2	0	5
茅ヶ崎市	茅ヶ崎市立南湖公民館	253-0061 南湖6-15-1 0467-86-4355	月曜(祝日の場 合は翌日)年末 年始	9:00～21:00	S60.5	2	0	5
茅ヶ崎市	茅ヶ崎市立香川公民館	253-0082 香川1-11-1 0467-54-1681	月曜(祝日の場 合は翌日)年末 年始	9:00～21:00	H1.5	2	0	5
逗子市	小坪公民館	249-0008 小坪5-21-17 0467-24-6204	月曜日(祝日の 場合は翌日以降 の平日)年末年 始(12/28～ 1/3)	9:00～21:00	S59.5	0	1	8
逗子市	沼間公民館	249-0004 沼間3-16-32 046-872-2449	月曜日(祝日の 場合は翌日以降 の平日)年末年 始(12/28～ 1/3)	9:00～21:00	S63.4	0	1	8
三浦市	南下浦市民センター	238-0101 南下浦町上宮田3274 046-888-0040	年末年始	9:00～22:00 (祝日は17:00 まで)	S30.1	1	1	1
					S53.11			
三浦市	初声市民センター	238-0113 初声町入江200 046-888-1626	年末年始	9:00～22:00 (祝日は17:00 まで)	S30.1	1	1	1
					S56.8			
秦野市	秦野市立西公民館	259-1315 柳町2-5-36 0463-88-0003	第3月曜日・年 末年始	8:30～22:00	S31.8 (S38.1合併に より名称変更)	1	0	4
					S48.3			
秦野市	秦野市立南公民館	257-0014 今泉598 0463-81-3001	第3月曜日・年 末年始	8:30～22:00	S45.3	0	0	5
秦野市	秦野市立北公民館	259-1302 菩提354-3 0463-75-1678	第3月曜日・年 末年始	8:30～22:00	S50.4	1	0	4
					H12.3			
秦野市	秦野市立上公民館	259-1332 菖蒲1587-16 0463-87-0212	第2月曜日・年 末年始	8:30～22:00	S41.3	0	0	5
					H5.2			
秦野市	秦野市立大根公民館	257-0003 南矢名3-16-22 0463-77-7421	第3月曜日・年 末年始	8:30～22:00	S54.3	1	0	5
秦野市	秦野市立東公民館	257-0028 東田原1538-3 0463-82-3232	第2月曜日・年 末年始	8:30～22:00	S56.3	0	0	5

市町村	名称	郵便番号 所在地 電話番号	休館日	開館時間	設立年月※1 改築年月※2	職員数		
						常勤		非常勤
						専任	兼任	
秦野市	秦野市立鶴巻公民館	257-0007 鶴巻2182 0463-76-0463	第2月曜日・年 末年始	8:30~22:00	H2.11	1	0	5
秦野市	秦野市立渋沢公民館	259-1326 渋沢上2-9-1 0463-87-7751	第2月曜日・年 末年始	8:30~22:00	H7.3	0	0	5
秦野市	秦野市立本町公民館	257-0041 入船町12-2 0463-84-5100	第3月曜日・年 末年始	8:30~22:00	H8.3	1	0	4
秦野市	秦野市立南が丘公民館	257-0013 南が丘4-2 0463-84-6411	第2月曜日・年 末年始	8:30~22:00	H9.3	1	0	4
秦野市	秦野市立堀川公民館	259-1305 堀川203-1 0463-87-4111	第2月曜日・年 末年始	8:30~22:00	H17.2	1	0	4
厚木市	厚木北公民館	243-0002 厚木市元町9-4 046-223-3147	年末・年始	9:00~22:00	S30.2 S50.3	4	0	1
厚木市	厚木南公民館	243-0014 厚木市旭町3-14-4 046-228-0582	年末・年始	9:00~22:00	S47.7 S54.3	4	0	1
厚木市	依知北公民館	243-0801 厚木市上依知1313-1 046-225-2563	年末・年始	9:00~22:00	H6.9	4	0	1
厚木市	依知南公民館	243-0806 厚木市下依知406-1 046-245-0436	年末・年始	9:00~22:00	H17.7	4	0	1
厚木市	睦合北公民館	243-0211 厚木市三田2735-1 046-241-1310	年末・年始	9:00~22:00	S30.2 S59.7	4	0	1
厚木市	睦合南公民館	043-0812 厚木市妻田北1-18-33 046-223-3774	年末・年始	9:00~22:00	S56.3	4	0	1
厚木市	睦合西公民館	243-0212 厚木市及川667 046-243-5355	年末・年始	9:00~22:00	H21.4	4	0	1
厚木市	荻野公民館	243-0202 厚木市中荻野594-1 046-241-1030	年末・年始	9:00~22:00	S31.9 H22.4	4	0	1
厚木市	小鮎公民館	243-0213 厚木市飯山3526-2 046-241-1265	年末・年始	9:00~22:00	S30.2 H4.10	4	0	1
厚木市	玉川公民館	243-0121 厚木市七沢175-6 046-248-0006	年末・年始	9:00~22:00	S30.2 H8.3	4	0	1
厚木市	南毛利公民館	243-0039 厚木市温水西1-17-1 046-248-4309	年末・年始	9:00~22:00	S30.2 H8.9	5	0	1
厚木市	相川公民館	243-0026 厚木市下津古久703-2 046-228-3246	年末・年始	9:00~22:00	S30.7.30 H2.3	4	0	1
厚木市	緑ヶ丘公民館	243-0041 厚木市緑ヶ丘2-2-1 046-221-7556	年末・年始	9:00~22:00	S46.4 H7.10	4	0	1
厚木市	愛甲公民館	243-0035 厚木市愛甲西1-17-1 046-247-1434	年末・年始	9:00~22:00	S57.3	4	0	1
厚木市	森の里公民館	243-0122 厚木市森の里1-31-1 046-250-5262	年末・年始	9:00~22:00	H11.3	4	0	1
厚木市	荻野公民館上荻野分館	243-0201 厚木市上荻野1925-1 046-242-5330	年末・年始	9:00~22:00	S63.3	2	0	1
大和市	大和市 生涯学習センター	〒242-0018 大和市深見西1-3-17 046-261-0491	毎週月曜日 12/29~1/3	9:00-21:30	S39.2 S47.4	9	0	4
大和市	大和市 つきみ野学習センター	〒242-0002 大和市つきみ野5-3-5 046-275-0088	毎週月曜日 12/29~1/3	9:00-21:30	S62.3	2	0	3
大和市	大和市 林間学習センター	〒242-0003 大和市林間2-6-18 046-276-1571	毎週月曜日 12/29~1/3	9:00-21:30	S46.7 H21.3	2	0	3

市町村	名称	郵便番号 所在地 電話番号	休館日	開館時間	設立年月※1 改築年月※2	職員数		
						常勤		非常勤
						専任	兼任	
大和市	大和市 桜丘学習センター	〒242-0024 大和市福田1-30-1 046-269-0411	毎週月曜日 12/29～1/3	9:00-21:30	S59.11	2	0	3
大和市	大和市 渋谷学習センター	〒242-0024 大和市福田2021-2 (IKOZA 3 階) 046-267-2027	毎月最終 月曜日 12/29～1/3	9:00-21:30	S44.8 H22.3	2	0	0
伊勢原市	中央公民館	259-1133 東大竹1-21-1 0463-93-7500	月曜日・祝日・年 末年始(第1・3月曜 日、文化の日、祝 日が日曜日の場合 は開館)	9:00～22:00	H3.10	2	0	2
伊勢原市	大山公民館	259-1107 大山303-1 0463-93-5708	月曜日・祝日・年 末年始 (祝日が日曜日の場 合は開館)	9:00～22:00	S53.3	1	0	1
伊勢原市	高部屋公民館	259-1111 西富岡1143-1 0463-94-3857	月曜日・祝日・年 末年始 (祝日が日曜日の場 合は開館)	9:00～22:00	S57.3 H22.3	1	0	1
伊勢原市	比々多公民館	259-1104 坪ノ内307 0463-92-6961	月曜日・祝日・年 末年始 (祝日が日曜日の場 合は開館)	9:00～22:00	S56.3	1	0	1
伊勢原市	成瀬公民館	259-1114 高森1840-2 0463-95-1096	月曜日・祝日・年 末年始 (祝日が日曜日の場 合は開館)	9:00～22:00	S55.3	1	0	1
伊勢原市	大田公民館	259-1123 下谷1473 0463-95-4375	月曜日・祝日・年 末年始 (祝日が日曜日の場 合は開館)	9:00～22:00	S54.3	1	0	1
伊勢原市	伊勢原南公民館	259-1133 東大竹854 0463-92-1210	月曜日・祝日・年 末年始 (祝日が日曜日の場 合は開館)	9:00～22:00	S59.3	1	0	1
座間市	座間市公民館	252-0024 座間市入谷1-3097 046-255-3131	月曜日・国民の 祝日・年末年始	9:00～22:00	S29.11 H8.11	4	0	1
座間市	北地区文化センター	252-0001 座間市相模が丘5-30-4 042-747-3361	月曜日・国民の 祝日・年末年始	9:00～22:00	S52.4	2	0	2
座間市	東地区文化センター	252-0004 座間市東原3-1-1 046-253-0781	月曜日・国民の 祝日・年末年始	9:00～22:00	S56.4	2	0	2
南足柄市	中部公民館	250-0124 南足柄市生駒330-1 0465-74-8136	毎週月曜日 祝 日 年末年始 (12/28～翌年 1/4)	9:00～21:30	H7.5	1	0	4
綾瀬市	中央公民館	252-1103 深谷3838 0467-77-8181	火曜日 第3水曜日 年末年始	9:00～22:00	S54.11	5		12
綾瀬市	中村地区センター	252-1107 深谷中5-16-43 0467-78-2760	火曜日 第3水曜日 年末年始	9:00～22:00	H3.6	1		6
綾瀬市	早園地区センター	252-1123 早川2934 0467-78-1160	火曜日 第3水曜日 年末年始	9:00～22:00	S42.3	1		4
綾瀬市	吉岡地区センター	252-1124 吉岡2316 0467-78-2029	火曜日 第3水曜日 年末年始	9:00～22:00	S43.4	1		4
綾瀬市	綾南地区センター	252-1113 上土棚中1-10-11 0467-77-5808	火曜日 第3水曜日 年末年始	9:00～22:00	S51.4			7
綾瀬市	北の台地区センター	252-1105 蓼川2-1-12 0467-77-6132	火曜日 第3水曜日 年末年始	9:00～22:00	S52.4	1		6
葉山町	葉山町公民館	〒240-0112 堀内1874 046-876-1111 (内7232)	月曜日他 図書館休館日	9:00～17:00	S56.4 S56.4	0	2	0

市町村	名 称	郵便番号 所在地 電話番号	休館日	開館時間	設立年月※1 改築年月※2	職員数		
						常勤		非常勤
						専任	兼任	
寒川町	寒川町民センター分室	253-0106 寒川町宮山938 0467-75-0021	月曜日（祝日の場合は翌日） 年末年始	9:00～21:30	H25.4.1移行	0	3	6（内1人再任用）
寒川町	寒川町民センター	253-0106 寒川町宮山165 0467-74-2333	月曜日（祝日の場合は翌日） 年末年始	9:00～21:30	S54.11.1 H16.3.24		3	5（内1人再任用）
寒川町	北部公民館	253-0106 寒川町宮山2820-1 0467-74-1515	月曜日（祝日の場合は翌日） 年末年始	9:00～21:30	S57.4.1	2	0	4
寒川町	南部公民館	253-0106 寒川町一之宮8-5-20 0467-75-0281	月曜日（祝日の場合は翌日） 年末年始	9:00～21:30	S58.4.1	2	0	4
中井町	中井町立井ノ口公民館	〒259-0151 足柄上郡中井町井ノ口1843-1 0465-81-3311	年末年始祭日	8:30～22:00 但し、夜間利用のない日は17:15まで	S63.4	1		1
松田町	松田町立公民館	258-0003 足柄上郡松田町松田惣領2078 0465-83-7021	月曜日・年末年始	9:00～22:00	S56.7	1	1	1
箱根町	社会教育センター	〒250-0406 小涌谷520 0460-82-2694	毎週月曜日 国民の祝日の翌日 年末年始 (12/28～翌年1/4)	9:00～22:00	S51.5 S63.2	4	0	3
箱根町	温泉公民館	〒250-0404 宮ノ下105 0460-82-2742	毎週月曜日 国民の祝日の翌日 年末年始 (12/28～翌年1/4)	9:00～22:00	S32.8 S48.4	0	1	0
箱根町	宮城野公民館	〒250-0401 宮城野625 0460-87-6355	毎週月曜日 国民の祝日の翌日 年末年始 (12/28～翌年1/4)	9:00～22:00	S34.9 S49.4	0	1	0
箱根町	仙石原公民館	〒250-0631 仙石原842 0460-84-8387	毎週月曜日 国民の祝日の翌日 年末年始 (12/28～翌年1/4)	9:00～22:00	S57.7	0	2	1
真鶴町	真鶴町公民館	〒259-0202 岩172-8 0465-68-1131	月曜日 12/27～1/5	9:00～21:00	S59.2	0	9	2
愛川町	文化会館	243-0301 角田250-1 046-285-6960	火曜日 年末年始	9:00～22:00	S58.1	4		8
愛川町	半原公民館	243-0307 半原4343-3 046-281-0177	火曜日 年末年始	9:00～22:00	H1.9	3		2
愛川町	中津公民館	243-0303 中津293-3 046-285-1600	毎月最終火曜日・年末年始	9:00～22:00	H7.10	2		6

※非常勤職員数の（ ）については兼任を示す。

(3) 市町村別公立図書館設置状況

(神奈川県図書館協会調べ)

平成26年4月1日現在

名 称	郵便番号 所在地 電話番号 HPアドレス又はメールアドレス	休館日	開館時間	創立 年月	職員数		現建物		蔵書 冊数	
					うち 司書 有資格者	竣工年	延床面 積 (㎡)			
神奈川県立図書館	〒220-8585 横浜市西区紅葉ヶ丘9-2	045-263-5900(FAX.045-241-0985) kenkyoryoku-ki@pen-kanagawa.ed.jp http://www.klnet.pref.kanagawa.jp	月曜日(祝日は除く)、第2木 曜日、年末年始、特別整理 期間	火～金 9:00～19: 00 土・日・祝 9:00～ 17:00	1954.10.1	61	36	本館 1954 新館 1972	12,130	816,960
神奈川県立 川崎図書館	〒210-0011 川崎市川崎区富士見2-1- 4	044-233-4537(FAX.044-210-1146) fin4311.xch@pref.kanagawa.jp http://www.klnet.pref.kanagawa.jp	"	"	1958.11.1	21	12	1958	3,550	252,734
横浜中央図書館	〒220-0032 横浜市西区老松町1	045-262-0050(FAX.045-262-0052) ky-ibkium@city.yokohama.jp(企画運営課 事務用) http://www.city.yokohama.lg.jp/kyoiku/li brary/★ *全18館共通	施設点検日(月1回)、年末 年始、特別整理日(3日間)	火～金 9:30～20: 30 土・日・祝 9:30 ～17:00	1921.6.11	92	76	1994	21,834	1,654,619
横浜市鶴見図書館	〒230-0051 横浜市鶴見区鶴見中央2- 10-7	045-502-4416(FAX.045-504-6635) http://www.city.yokohama.lg.jp/kyoiku/li brary/chiki/ tsurumi/	"	火～金 9:30～19: 00 土・日・祝 9:30 ～17:00	1980.1.10	8	6	1980	1,510	103,301
横浜市神奈川図書館	〒221-0063 横浜市神奈川区立町20-1	045-434-4339(FAX.045-434-5168) http://www.city.yokohama.lg.jp/kyoiku/li brary/chiki/ kanagawa/	"	"	1987.10.21	9	6	1987	1,502	127,404
横浜市中図書館	〒231-0821 横浜市中区本牧原16-1	045-621-6621(FAX.045-621-6444) http://www.city.yokohama.lg.jp/kyoiku/li brary/chiki/ naka/	"	"	1989.5.21	9	6	1989	1,506	111,202
横浜市南図書館	〒232-0067 横浜南区弘明寺町265- 1	045-715-7200(FAX.045-715-7271) http://www.city.yokohama.lg.jp/kyoiku/li brary/chiki/ minami/	"	"	1992.12.2	8	6	1992	1,790	114,337
横浜市港南図書館	〒234-0056 横浜市港南区野庭町125	045-841-5577(FAX.045-841-5725) http://www.city.yokohama.lg.jp/kyoiku/li brary/chiki/ konan/	"	"	1987.1.21	10	7	1987	1,503	116,345
横浜保土ヶ谷市 土ヶ谷図書館	〒240-0006 横浜市保土ヶ谷区星川1- 2-1	045-333-1336(FAX.045-335-0421) http://www.city.yokohama.lg.jp/kyoiku/li brary/chiki/ hodogaya/	"	"	1982.5.7	13	10	1982	2,477	188,650
横浜市旭図書館	〒241-0005 横浜市旭区白根4-6-2	045-953-1166(FAX.045-953-1179) http://www.city.yokohama.lg.jp/kyoiku/li brary/chiki/ asahi/	"	"	1986.5.14	9	6	1986	1,508	127,109
横浜市磯子図書館	〒235-0016 横浜市磯子区磯子3-5-1	045-753-2864(FAX.045-750-2528) http://www.city.yokohama.lg.jp/kyoiku/li brary/chiki/ isogo/	"	"	1974.10.6	9	7	1999	2,892	151,639
横浜市金沢図書館	〒236-0021 横浜市金沢区泥亀2-14-5	045-784-5861(FAX.045-781-2521) http://www.city.yokohama.lg.jp/kyoiku/li brary/chiki/ kanazawa/	"	"	1980.5.15	10	8	1980	2,121	172,971
横浜市港北図書館	〒222-0011 横浜市港北区菊名6-18- 10	045-421-1211(FAX.045-431-5212) http://www.city.yokohama.lg.jp/kyoiku/li brary/chiki/ kohoku/	"	"	1980.8.27	11	9	1960	2,372	188,731
横浜市緑図書館	〒226-0025 横浜市緑区十日市場町 825-1	045-985-6331(FAX.045-985-6333) http://www.city.yokohama.lg.jp/kyoiku/li brary/chiki/ midori/	"	"	1995.5.9	9	7	1995	1,987	121,618
横浜市山内図書館	〒225-0011 横浜市青葉区あざみ野2- 3-2	045-901-1225(FAX.045-902-4492) http://yamauchi-lib.jp/★	"	火～金 9:30～20: 30 土・日・祝 9:30 ～17:00	1977.4.12	-	-	1977	2,147	199,968
横浜市都筑図書館	〒224-0032 横浜市都筑区茅ヶ崎中央 32-1	045-948-2424(FAX.045-948-2432) http://www.city.yokohama.lg.jp/kyoiku/li brary/chiki/ tsuzuki/	"	火～金 9:30～19: 00 土・日・祝 9:30 ～17:00	1995.4.25	10	9	1995	2,396	154,136
横浜市戸塚図書館	〒244-0003 横浜市戸塚区戸塚町127	045-862-9411(FAX.045-871-6695) http://www.city.yokohama.lg.jp/kyoiku/li brary/chiki/ totsuka/	"	"	1978.11.1	9	7	1978	3,386	181,866
横浜市栄図書館	〒247-0014 横浜市栄区公田町634-9	045-891-2801(FAX.045-891-2803) http://www.city.yokohama.lg.jp/kyoiku/li brary/chiki/ sakae/	"	"	1989.3.14	8	6	1989	1,518	109,542
横浜市泉図書館	〒245-0016 横浜市泉区和泉町6207-5	045-801-2251(FAX.045-801-2256) http://www.city.yokohama.lg.jp/kyoiku/li brary/chiki/ izumi/	"	"	1989.2.22	9	6	1989	1,520	130,155
横浜市瀬谷図書館	〒246-0015 横浜市瀬谷区本郷3-22-1	045-301-7911(FAX.045-302-3655) http://www.city.yokohama.lg.jp/kyoiku/li brary/chiki/ seya/	"	"	1985.1.17	9	6	1985	1,548	106,263
川崎市立川崎図書館	〒210-0007 川崎市川崎区駅前本町 12-1 川崎駅前タワー・リバー ク4F	044-200-7011(FAX.044-200-1420) 88kawato@city.kawasaki.jp http://www.library.city.kawasaki.jp/	第3月曜日(祝日は除く)、年 末年始、特別整理期間	月～金 9:30～19: 00 土・日・祝 9:30～ 17:00	1995.4.1	6	4	1995	1,179	175,981
川崎市立川崎図書館 大師分館	〒210-0802 川崎市川崎区大師駅前1- 1-5 川崎大師パークホームズ 2F	044-266-3550(FAX.044-266-3554) 88daito@city.kawasaki.jp	"	月～金 10:00～ 18:00 土・日・祝 10:00～ 17:00	1995.11.1	-	-	-	-	49,734
川崎市立川崎図書館 田島分館	〒210-0835 川崎市川崎区追分町16-1	044-333-9120(FAX.044-333-9770) 88tazito@city.kawasaki.jp	"	"	1992.10.2 0	-	-	-	-	47,308

名 称	郵便番号 所在地 電話番号 HPアドレス又はメールアドレス	休館日	開館時間	創立 年月	職員数		現建物		蔵書 冊数	
					うち 司書 有資格 者	竣工年	延床面 積 (㎡)			
川崎市立幸図書館	〒212-0023 川崎市幸区戸手本町1-11-2	044-541-3915(FAX.044-541-4747) 88saito@city.kawasaki.jp	"	月～金 9:30～19:00 土・日・祝 9:30～17:00	1980.7.1	6	5	1980	873	154,640
川崎市立幸図書館 日吉分館	〒212-0055 川崎市幸区南加瀬1-7-17	044-587-1491(FAX.044-587-1494) 88hiyosi@city.kawasaki.jp	"	月～金 10:00～18:00 土・日・祝 10:00～17:00	2003.7.1	-	-	-	-	38,453
川崎市立中原図書館	〒211-0063 川崎市中原区小杉町3-1301	044-722-4932(FAX.044-733-7524) 88nakato@city.kawasaki.jp	"	月～金 9:30～21:00 土・日・祝 9:30～17:00	1960.4.25	20	12	2013	4,497	337,221
川崎市立高津図書館	〒213-0001 川崎市高津区溝口4-16-3	044-822-2413(FAX.044-844-7594) 88takato@city.kawasaki.jp	"	月～金 9:30～19:00 土・日・祝 9:30～17:00	1937.4.1	7	5	1988	2,196	257,426
川崎市立高津図書館 橘分館	〒213-0026 川崎市高津区久末2012-1	044-788-1531(FAX.044-788-5263) 88tato@city.kawasaki.jp	"	月～金 10:00～18:00 土・日・祝 10:00～17:00	1993.10.8	-	-	-	-	38,614
川崎市立宮前図書館	〒216-0006 川崎市宮前区宮前平2-20-4	044-888-3918(FAX.044-888-5740) 88miyato@city.kawasaki.jp	"	月～金 9:30～19:00 土・日・祝 9:30～17:00	1985.7.16	9	7	1985	1,448	246,641
川崎市立多摩図書館	〒214-0014 川崎市多摩区登戸1775-1	044-935-3400(FAX.044-935-3399) 88tamato@city.kawasaki.jp	"	"	1972.4.1	8	6	1997	1,725	295,089
川崎市立麻生図書館	〒215-0004 川崎市麻生区万福寺1-5-2	044-951-1305(FAX.044-952-2748) 88sasato@city.kawasaki.jp	"	"	1985.7.16	7	5	1985	1,346	205,340
川崎市立麻生図書館 柿生分館	〒215-0023 川崎市麻生区片平3-3-1	044-986-6470(FAX.044-986-6472) 88kakato@city.kawasaki.jp	"	月～金 10:00～18:00 土・日・祝 10:00～17:00	2003.6.18	-	-	-	-	40,494
相模原市立図書館	〒252-0233 相模原市中央区鹿沼台2-13-1	042-754-3604(FAX.042-754-0746) tosyokan@city.sagamihara.kanagawa.jp http://www.lib.sagamihara.kanagawa.jp	月曜日、第2木曜日、年末年始、特別整理期間	火～金 9:30～20:00 土・日・祝 9:30～18:00	1974.11.20	16	8	1974	4,112	478,029
相模原市立図書館 相武台分館	〒252-0325 相模原市南区新磯野4-8-7	046-255-3315(FAX.046-255-4663)	"	火～日・祝 9:00～17:00	1979.4.1	-	-	-	-	43,729
相模原市立 相模大野図書館	〒252-0303 相模原市南区相模大野4-4-1	042-749-2244(FAX.042-749-2766) ono-tosyo@city.sagamihara.kanagawa.jp	"	火～金 9:30～20:00 土・日・祝 9:30～18:00	1990.1.9	6	3	1990	2,788	431,135
相模原市立 橋本図書館	〒252-0143 相模原市緑区橋本3-28-1	042-770-6600(FAX.042-770-6601) hashimoto-tosyo@city.sagamihara.kanagawa.jp	"	火～金 9:30～20:00 土・日・祝 9:30～18:00	2001.9.29	6	3	2001	2,784	469,511
横須賀市立 中央図書館	〒238-0017 横須賀市上町1-61	046-822-2202(FAX.046-823-4200) cl-bes@city.yokosuka.kanagawa.jp http://www.yokosuka-lib.jp/	月曜日・第4木曜日(祝日の場合は閉館し、翌日休館)、年末年始、特別整理期間	火・水・土・日・祝 9:30～17:20 木・金 9:30～19:20	1947.7.22	13	6	1963	4,038	542,471
横須賀市立 児童図書館	〒238-0007 横須賀市若松町3-20	046-825-4417(FAX.046-825-7309) jldolib-bes@city.yokosuka.kanagawa.jp	"	火～日・祝 9:30～17:20	1974.7.11	4	1	1974	645	56,023
横須賀市立北図書館	〒237-0061 横須賀市夏島町12	046-866-0516(FAX.046-866-0696) kitalib-bes@city.yokosuka.kanagawa.jp	"	火・水・土・日・祝 9:30～17:20 木・金 9:30～19:20	1985.4.1	5	1	1985	1,236	99,202
横須賀市立南図書館	〒239-0831 横須賀市久里浜6-14-3	046-836-0718(FAX.046-836-0374) minamilib-bes@city.yokosuka.kanagawa.jp	"	"	1985.4.1	6	3	1985	1,730	127,837
平塚市中央図書館	〒254-0041 平塚市浅間町12-41	0463-31-0415(FAX.0463-31-9984) hira_lib@lib.city.hiratsuka.kanagawa.jp http://www.lib.city.hiratsuka.kanagawa.jp	月曜日(祝日は除く)、月末(土・日は除く)、年末年始、特別整理期間	火～金 9:00～19:00 土・日・祝 9:00～17:00 子ども室 4月～9月 火～金 9:00～18:00 " その他 9:00～17:00	1948.4.1	22	9	1970	4,410	443,463
平塚市北図書館	〒254-0013 平塚市田村3-12-5	0463-53-1232(FAX.0463-53-1261) kita-lib@lib.city.hiratsuka.kanagawa.jp	"	火～日・祝 9:00～17:00	1991.5.7	4	2	1991	1,044	102,091
平塚市西図書館	〒254-0911 平塚市山下760-3	0463-36-3555(FAX.0463-36-7230) nisi-lib@lib.city.hiratsuka.kanagawa.jp	"	"	1993.5.8	5	1	1993	1,540	121,243
平塚市南図書館	〒254-0813 平塚市袖ヶ浜20-1	0463-21-3080(FAX.0463-21-5181) mina-lib@lib.city.hiratsuka.kanagawa.jp	"	"	1996.5.28	5	3	1996	1,126	133,829
鎌倉市中央図書館	〒248-0012 鎌倉市御成町20-35	0467-25-2611～3(FAX.0467-24-6544) chulib@city.kamakura.kanagawa.jp http://lib.city.kamakura.kanagawa.jp	毎月最終月曜日(12月は28日)、年末年始(12月29日～1月3日)、特別整理期間	土～水・祝 9:00～17:00 木・金 9:00～19:00	1911.7.20	12	9	1974	2,576	255,005

名 称	郵便番号 所在地 電話番号 HPアドレス又はメールアドレス		休館日	開館時間	創立 年月	職員数		現建物		蔵書 冊数
	うち 司書 有資格 者	竣工年				延床面 積 (㎡)				
鎌倉市腰越図書館	〒248-0033 鎌倉市腰越864	0467-33-0711 (FAX.0467-33-0724) koslib@city.kamakura.kanagawa.jp	〃	〃	1999.3.1	3	2	1998	684	71,754
鎌倉市深沢図書館	〒248-0022 鎌倉市常盤111-3	0467-48-0022 (FAX.0467-43-5676) fuklib@city.kamakura.kanagawa.jp	〃	〃	1980.5.1	3	3	1980	820	87,728
鎌倉市大船図書館	〒247-0056 鎌倉市大船2-1-26	0467-45-7710 (FAX.0467-43-5711) ooflib@city.kamakura.kanagawa.jp	〃	〃	1982.10.12	3	2	1982	462	59,144
鎌倉市玉縄図書館	〒247-0072 鎌倉市岡本2-16-3	0467-44-2218 (FAX.0467-43-5722) tamlib@city.kamakura.kanagawa.jp	〃	〃	1987.4.10	4	4	1987	512	66,874
藤沢市総合市民図書館	〒252-0804 藤沢市湘南台7-18-2	0466-43-1111 (FAX.0466-46-1130) hos1@lib.city.fujisawa.kanagawa.jp http://www.lib.city.fujisawa.kanagawa.jp ★	第2・4水曜日 (休日の場合は 翌日、休日の翌日が休日の 場合はその翌日)、特別整理 期間、年末年始	月・水・木・土・日・ 祝 9:00～17:00 火・金 9:00～19: 00	1948.7.1	22	8	1986	4,726	631,781
藤沢市南市民図書館	〒251-0026 藤沢市鶴沼東8-2	0466-27-1044 (FAX.0466-27-1045)	月曜日 (休日の場合は翌 日、休日の翌日が休日の場 合はその翌日)、特別整理期 間、年末年始	水・木・土・日・祝 9:00～17:00 火・金 9:00～19: 00	1963.10.1	4	2	1963	1,315	151,885
藤沢市辻堂市民図書館	〒251-0047 藤沢市辻堂2-15-8	0466-35-0028 (FAX.0466-36-5186)	〃	〃	1993.7.4	-	-	1993	1,652	162,652
藤沢市湘南大庭市民図書館	〒251-0861 藤沢市大庭5406-4	0466-86-1666 (FAX.0466-86-1441)	〃	〃	2000.4.29	-	-	2000	2,097	275,695
小田原市立図書館	〒250-0014 小田原市城内7-17	0465-24-1055 (FAX.0465-24-1195) tosh@city.odawara.kanagawa.jp http://www.city.odawara.kanagawa.jp/ public-1/facilities/library/	第4月曜日 (休日の場合はそ の翌日) 年末年始、特別整理期間	月～木・土・日・祝 9:00～17:00 金 9:00～19:00	1933.4.1	10	1	1959	2,363	195,887
小田原市立かもめ図書館	〒250-0875 小田原市南鴨宮1-5-30	0465-49-7800 (FAX.0465-49-7803) tosh@city.odawara.kanagawa.jp http://www.city.odawara.kanagawa.jp/ public-1/facilities/library/	〃	月～金 9:00～19: 00 土・日・祝 9:00～ 17:00	1994.8.1	10	4	1994	5,657	209,374
茅ヶ崎市立図書館	〒253-0053 茅ヶ崎市東海岸北1-4-55	0467-87-1001 (FAX.0467-85-8275) library@city.chigasaki.kanagawa.jp http://www.lib.chigasaki.kanagawa.jp/ ★	月曜日・第3木曜日 (祝日の 場合はその翌日) 年末年始、特別整理期間	火～金 9:00～19: 00 土・日・祝 9:00～ 17:00	1949.4.1	17	7	1983	3,157	487,910
茅ヶ崎市立図書館 香川分館	〒253-0082 茅ヶ崎市香川1-11-1	0467-51-4946	〃	火～木 9:00～17: 00 (夏休み期間は 18:00まで) 金 9:00～19:00 土・日・祝 9:00～ 17:00	1989.5.13	-	-	-	-	46,184
逗子市立図書館	〒249-0006 逗子市逗子4-2-10	046-871-5998 (FAX.046-873-4291) library@city.zushi.kanagawa.jp http://www.library.city.zushi.kanagawa.jp/	第1・2・3火曜日 (祝日の時は 開館し、翌日休館)、1月4 日、年末年始、特別整理期 間	月～金 9:00～20: 00 土・日・祝 9:00～ 18:00	1949.1.18	9	5	2005	2,348	238,361
三浦市図書館	〒238-0235 三浦市城山町6-9	046-882-1111 (FAX.046-881-7854) kyou0501@city.miura.kanagawa.jp http://www.tosh.city.miura.kanagawa.jp	月曜日、月末、祝日、年末年 始、図書特別整理期間	水・木・土・日 9:00 ～17:00 火・金 9:00～19: 00	1949.3.15	2	-	1972	154	29,330
三浦市南浦下分館	〒238-0101 三浦市南浦下町上宮田 3274	046-888-0040	〃	水・木・土・日 10: 00～17:00 火・金 10:00～19: 00	1949.11.3	-	-	-	-	19,006
三浦市初声分館	〒238-0113 三浦市初声町入江200	046-888-6111	〃	水・木・土・日 10: 00～17:00 火・金 10:00～19: 00	1949.8.1	-	-	-	-	19,697
秦野市立図書館	〒257-0015 秦野市平沢94-1	0463-81-7012 (FAX.0463-83-8370) tosyo@city.hadano.kanagawa.jp http://www.city.hadano.kanagawa.jp/kyo ku/toshokan/toshokantop.html	月曜日 (祝日を除く)、月曜 祝日の場合は翌平日、おお むね各月の最後の金曜日、 年末年始、特別整理期間	水・木・金 9:00～ 19:00 火・土・日・祝 9:00 ～17:00	1955.4.1	10	8	1985	3,728	491,295
厚木市立中央図書館	〒243-0018 厚木市中町1-1-3	046-223-0033 (FAX.046-223-3183) 9000@city.atsugi.kanagawa.jp http://www.city.atsugi.kanagawa.jp/shimi nbenri/kosodatekyoiku/toshokan/index.t ml	第1木曜日、施設保守日、年 末年始、特別整理期間	9:00～19:00 (3階は9:00～17: 00)	1985.2.1	11	7	1984	4,739	766,934
大和市立図書館	〒242-0018 大和市深見西1-2-17	046-263-0211 (FAX.046-263-0404) tosh@city.yamato.lg.jp http://www.city.yamato.lg.jp/web/tosh o/top.html ★	月曜日 (祝日を除く)、年末 年始	火～金 9:00～20: 00 土・日・祝 9:00～ 18:00	1982.4.1	8	3	1982	4,009	482,570
伊勢原市立図書館	〒259-1142 伊勢原市田中76	0463-92-3500 (FAX.0463-92-3501) http://www.lib-isehara.jp/ ★	月曜日・第1水曜日、休日の 翌日 (休日の翌日が土、日、 月に当たる場合は翌週の火 曜日)、年末年始、特別整理 期間	火～金 9:00～19: 00 (土日祝日は～ 17:00)	1989.4.1	3	2	1989	3,856	306,553
海老名市立中央図書館	〒243-0434 海老名市上郷474-4	046-231-5152 (FAX.046-235-5880) info@ebina-library.jp https://webebina.ebinachu-lib- unet.ocn.ne.jp/ ★	なし	9:00～19:00	1962.4	-	-	1984	2,453	304,795
海老名市立有馬図書館	〒243-0426 海老名市門沢橋1-20-41	046-238-4646 (FAX.046-239-2284) info@ebina-library.jp https://webebina.ebinachu-lib- unet.ocn.ne.jp/ ★	毎月第2、第4及び第5月曜 日 (祝日を除く)、館内整理 日 (原則として毎月月末)、 年末年始、特別整理期間	9:00～19:00	1995.5.2	-	-	1995	887	93,663

名 称	郵便番号 所在地 電話番号 HPアドレス又はメールアドレス	休館日	開館時間	創立 年月	職員数		現建物		蔵書 冊数	
					うち 司書 有資格 者	竣工年	延床面 積 (㎡)			
座間市立図書館	〒252-0024 座間市入谷3-5873	046-255-1211 (FAX.046-252-5704) zamalib@library.zama.kanagawa.jp http://www.library.zama.kanagawa.jp/ ★	月曜日(休日の場合は翌日)、第1金曜日、年末年始、特別整理期間	火～金 9:00～19:00 土・日・祝 9:00～17:00	1983.4.5	13	4	1982	3,524	406,507
南足柄市立図書館	〒250-0117 南足柄市塚原1619-1	0465-73-1251 (FAX.0465-72-0213) toshokan@city.minamishigara.kanagawa.jp http://lib.ed-minamishigara.jp/	月曜日(休日の場合は翌日)、偶数月第1水曜日等、休日の翌日、特別整理期間	火～金 9:00～18:00 土・日・祝 9:00～17:00	1988.7.10	5	2	1988	2,146	225,514
綾瀬市立図書館	〒252-1103 綾瀬市深谷3838	0467-77-8191 (FAX.0467-70-4105) info@ayaselib.jp https://www.ayaselib.jp ★	第1・第3火曜日、年末年始、特別整理期間	火・水・土・日 9:00～17:00 月・木・金 9:00～19:00	1981.7.20	-	-	1981	1,173	235,587
葉山町立図書館	〒240-0112 三浦郡葉山町堀内1874	046-875-0088 (FAX.046-876-1864) gyomu-tosyokan@town.hayama.lg.jp http://www.w-hyml.com	月曜日(祝日は開館)、祝日の翌日、年末年始、特別整理期間	火～日・祝 9:00～18:00	1981.4.1	4	1	1981	2,034	148,392
寒川総合図書館	〒253-0106 高座郡寒川町山135-1	0467-75-3615 (FAX.0467-75-3669) tosyokan@town.samukawa.kanagawa.jp http://www.lib-arc.samukawa.kanagawa.jp/mobile/index.sp	月曜日(祝日は開館)、年末年始、特別整理期間	火～金 9:00～19:00 土・日・祝 9:00～17:00	2006.11.1	5	3	2006	3,431	196,683
大磯町立図書館	〒255-0003 中郡大磯町大磯992	0463-61-3002 (FAX.0463-61-7913) oiso-lib@mh.scn-net.ne.jp http://oiso-lib.scn-net.ne.jp	月曜日、第1木曜、年末年始、特別整理日	火～金 9:00～19:00 土・日・祝 9:00～17:00	1948.9.23	3	3	1983	1,864	204,625
大磯町立図書館分館	〒259-0114 中郡大磯町月京6-10	0463-71-9977	〃	火～日・祝 9:30～17:00	1979.2	-	-	-	-	22,690
二宮町図書館	〒259-0123 中郡二宮町二宮1240-10	0463-72-6913 (FAX.0463-72-6914) nino-lib@town.ninomiya.kanagawa.jp http://www.ninomiya-public-library.jp/ ★	月曜日、月末、国民の祝日の翌日、成人の日、年末年始、特別整理期間、その他教育委員会が必要と認める臨時休館	火～金 9:30～19:00 土・日・祝 9:30～17:00	1975.4.1	3	3	2000	1,879	210,099
中井町立井ノ口公民館図書室	〒259-0151 足柄上郡中井町井ノ口1843-1	0465-81-3311 (FAX.0465-81-3246) koumin@town.nakai.kanagawa.jp	祝日、年末年始	月～日 9:00～17:00	1983.9.1	1	-	1988	167	28,500
大井町図書館	〒258-8501 足柄上郡大井町金子1995	0465-83-5409 (FAX.0465-82-3290) toshol@oitown-lib.jp http://www.oitown-lib.jp	第2・第4水曜日(祝日の場合は開館、翌日休館)、年末年始、特別整理期間	月～日・祝 9:00～17:15 (但し第2・第4水曜日は休館)	1984.4.10	-	-	1987	431	77,106
大井町立そうわ会館図書室	〒258-0015 足柄上郡大井町山田502	0465-85-1601	年末年始 定期清掃日	月～日・祝 9:00～17:15	1999.1.5	-	-	-	-	13,301
松田町図書館	〒258-0003 足柄上郡松田町惣領2078	0465-83-7024 (FAX.0465-83-7025) kominkan@blue.ocn.ne.jp	月曜日、年末年始、特別整理期間	火～日・祝 9:30～17:00	1981.7.7	1	1	1981	260	72,619
山北町立中央公民館図書室	〒258-0113 足柄上郡山北町山北1301-4	0465-75-3131 (FAX.0465-75-3030) library@yamakita-lib.jp http://yamakita-lib.jp (PC用) https://iisod001.apsel.jp/yamakita-lib/wopc/pc/mSrv?dsp=TP(携帯用)	月曜日、祝日の翌日(土日を除く)、年末年始、特別整理期間	火～日・祝 9:00～18:00 (但し、木曜日以外の17:00～18:00閲覧のみ)	1992.11.1	-	-	1993	446	60,342
開成町民センター図書室	〒258-8502 足柄上郡開成町延沢773	0465-82-5221 (FAX.0465-82-9388) kaiseitown-lib@wonder.ocn.ne.jp https://iisod001.apsel.jp/kaiseitown-lib/wopc/pages/TopPage.jsp	月曜日、年末年始、特別整理期間	火～金 10:00～20:30 土・日・祝 10:00～17:00	1986.10.7	-	-	1986	162	36,740
箱根町社会教育センター図書室	〒250-0406 足柄下郡箱根町小涌谷520	0460-82-2694 (FAX.0460-82-3537) shakyou@town.hakone.kanagawa.jp http://www.library-hakone-kanagawa.jp	月曜日、祝日の翌日、年末年始、特別整理期間	火～日・祝 9:00～17:00 金 9:00～19:00	1976.5.27	-	-	1987	390	75,146
まなづる図書館	〒259-0201 足柄下郡真鶴町真鶴433-1	0465-68-6326 (FAX.0465-68-6327) library@town-manzuru.jp http://www2.manzuruinfo.jp	月曜日(休日の場合開館)、翌火曜日休館)、年末年始、特別整理期間	火～日・祝 9:30～18:00	2004.10.10	1	1	2004	495	52,070
湯河原町立図書館	〒259-0303 足柄下郡湯河原町土肥1-4-13	0465-63-4155 (FAX.0465-62-0239) YUGAWARA.TOSYOKAN@town.yugawara.kanagawa.jp http://www.town.yugawara.kanagawa.jp/kyoiku/library	月曜日、毎月1日、祝日の翌日、年末年始、特別整理期間	火～日・祝 9:30～18:00	1979.3.1	5	4	1979	1865	99,123
愛川町図書館	〒243-0392 愛甲郡愛川町角田250-1	046-285-6963 (FAX.046-286-9880) aikawa21@giga.ocn.ne.jp http://www.library-aikawa-unet.ocn.ne.jp	火曜日、毎月1日、年末年始、特別整理期間	水～月・祝 9:30～18:00	1983.1.8	1	-	1983	450	73,777
清川村図書館	〒243-0195 愛甲郡清川村煤ヶ谷2216	046-288-3895 tosyokan.kiyokawa@mifty.com http://www.town.kiyokawa.kanagawa.jp/s-hisetsu/gyosei/toshohitsu.html	年末年始、特別整理期間	月～日・祝 9:00～18:00	2008.11.23	-	-	2008	383	40,313

(4) 博物館設置状況

登録施設

平成26年4月1日現在

名称	郵便番号 所在地 電話番号	HPアドレス	休館日	開館時間	設置 主体	運営 主体	種別	建設 年月	開館 年月	職員数		建物等面積 (㎡)
										専任 職員 (学芸員)	兼任 職員 (学芸員)	
そごう美術館	220-8510 横浜市西区高島2-18-1 (横浜そごう6階) 045-465-5515	http://www.sogo-gogo.com/museum/	展示替時	10:00~20:00	一財	一財	美術	S60.9	S60.9	7(5)	0	1,000
神奈川県立歴史博物館	231-0006 横浜市中区南仲通5-60 045-201-0926	http://ch.kanagawa-museum.jp/	月曜(祝日、振替休日は開館)、資料整理日、年末年始	9:30~17:00(入館は16:30まで)	県	県	歴史	M37	S42.3	31(12)	-	10,565
シルク博物館	231-0023 横浜市中区山下町1(シルクセンター2階) 045-641-0841	http://www.silkmuseum.or.jp	月曜(祝日の場合は翌日)、年末年始、展示替時	9:00~16:30(入館は16:00まで)	一財	一財	総合	S34.2	S34.3	4(2)	-	2,108
馬の博物館	231-0853 横浜市中区根岸台1-3 045-662-7581	http://www.bajibunka.jrao.ne.jp	月曜(祝日・振替休日は開館)、年末年始、(臨時休館あり)	10:00~16:30 (入館は開館時間の30分前まで)	公財	公財	総合	S51.12	S52.10	16(6)	-	3,285
日本新聞博物館(ニュースパーク)	231-8311 横浜市中区日本大通11(横浜情報文化センター) 045-661-2040	http://newspark.jp/newspark/	月曜(祝日・振替休日の場合は次の平日)、年末年始	10:00~17:00(入館は16:30まで)	一社	一社	歴史	H12.3	H12.10	11(4)	-	5,142
神奈川県立金沢文庫	236-0015 横浜市区金沢町142 045-701-9069	http://www.planet.pref.kanagawa.jp/city/kanazawa.htm	月曜(除く祝日)、祝日の翌日、年末年始、展示替時	9:00~16:30(入館は16:00まで)	県	県	歴史	H2.10	S30.4	14(7)	-	2,806
川崎市青少年科学館(かわさき宙と緑の科学館)	214-0032 川崎市多摩区枳形7-1-2 044-922-4731	http://www.nature-kawasaki.jp/	月曜(祝日は開館)、祝日の翌日(土・日は開館)、年末年始	9:30~17:00	市	市	科学	S46.8	S46.8	8(3)	0	3,075
川崎市立日本民家園	214-0032 川崎市多摩区枳形7-1-1 044-922-2181	http://nihonminkaen.jp	月曜(祝日は開館)、祝日の翌日(土・日は開館)、年末年始	9:30~17:00(3月~10月) 9:30~16:30(11月~2月)	市	市	野外	S42.4	S42.4	6(2)	0	5,814
相模原市立博物館	252-0221 相模原市中央区高根3-1-15 042-750-8030	http://www.remus.dti.ne.jp/~sagami/index.htm	月曜(休日は開館)、祝日の翌日(土・日・休日は開館)、年末年始	9:30~17:00	市	市	総合	H7.7	H7.11	25(9)	0	9,510
横浜質自然博物館	238-0016 横浜質市深田台95 045-204-3688	http://www.museum.yokosuka.kanagawa.jp/	月曜(祝日の場合は翌日) 年末年始	9:00~17:00	市	市	科学	S45.9	S45.10	8(4)	1	2,782
(天神島ビジターセンター)	240-0103 横浜質市佐島3-7-2 046-856-0717	-	月曜(祝日の場合は翌日) 年末年始	9:00~17:00(4月~9月) 9:00~16:30(10月~3月)	市	市	科学	H11.3	H11.10	3	-	1,004
(馬堀自然教育園学芸員)	239-0801 横浜質市馬堀4-10-3 046-841-5727	-	月曜(祝日の場合は翌日) 年末年始	9:00~17:00(4月~9月) 9:00~16:30(10月~3月)	市	市	科学	S63.5	S63.5	-	-	150
横浜質市人文博物館	238-0016 横浜質市深田台95 046-824-3688	http://www.museum.yokosuka.kanagawa.jp/	月曜(祝日の場合は翌日) 年末年始	9:00~17:00	市	市	歴史	S57.9	S58.6	4(4)	-	5,379
横浜質美術館	239-0813 横浜質市鴨居4-1 046-845-1211	http://www.yokosuka-moa.jp/	毎月第1月曜(祝日の場合は開館) 年末年始	10:00~18:00 4月~5月(4月29日~5月5日を除く) 10月~3月、10:00~19:00 6月~9月(土曜日は除く) 10:00~20:00 6月~9月の土曜日と4月29日~5月5日	市	市	美術	H18.7	H19.4	22(7)	1	12,095
平塚市博物館	254-0041 平塚市浅間町12-41 0463-33-5111	http://www.hirahaku.jp/	月曜(祝日と振替休日の場合は開館)、土日祝日等を除いた月末日(原則)、年末年始	9:00~17:00	市	市	総合	S51.4	S51.5	14(8)	-	3,927
平塚市美術館	254-0073 平塚市西八幡1-3-3 0463-35-2111	http://www.city.hiratsuka.kanagawa.jp/art-museum/	月曜(祝日と振替休日を除く)、年末年始	9:30~17:00	市	市	美術	H2.10	H3.3	12(7)	-	7,181
鎌倉国宝館	240-0005 鎌倉市鶴ノ下2-1-1 0467-22-0753	http://www.city.kamakura.kanagawa.jp/kokuhoukan/	月曜(休日の場合は次の平日)、年末、展示替時	9:00~16:30	市	市	歴史美術	S3.4	S3.4	4(3)	-	2,270
神奈川県立生命の星・地球博物館	250-0031 小田原市入生田499 0465-21-1515	http://nh.kanagawa-museum.jp/	月曜(祝日・振替休日は開館)、祝日の翌日(土・日曜は開館)、8月を除く夏2火曜、年末年始 ただし夏休み期間中は無休	9:00~16:30(入館は16:00まで)	県	県	科学	H7.3	H7.3	37(18)	-	19,064
報徳博物館	250-0013 小田原市南町1-5-72 0465-23-1151	http://www.hotoku.or.jp/	水曜日、祝日の翌日、年末年始	9:00~17:00(入館は16:30まで)	公財	公財	歴史	S58.3	S58.9	2(2)	-	1,163
表野市立板土手古墳展示館	259-1304 表野市堀山下380-3 0463-87-5542	http://www.city.hadano.kanagawa.jp/bunkazai/kyoju/bunka/bunkazai/bunkazaisakuradote.html	月曜(祝日の場合は翌日)、祝日の翌日(日曜の場合は開館)、年末年始	9:00~17:00(入館は16:30まで)	市	市	歴史	H2.9	H2.11	2	5(3)	932
厚木市郷土資料館	243-0003 厚木市寿町3-15-26 046-225-2515	http://www.city.atsumi.kanagawa.jp/shimibeni/akoodateyoku/bunkazai/minu/	年末年始、臨時休館	9:00~17:00	市	市	総合	S45.10	H10.11	4(2)	-	1,234
神奈川県立近代美術館	240-0111 三浦郡葉山町一色2208-1 046-875-2800	http://www.moma.pref.kanagawa.jp/index.html	月曜(祝日・振替休日は開館)、展示替時、年末年始	9:30~17:00(入館は16:30まで)	県	県	美術	(鎌倉館)S26.11 (列館)S59.1 (葉山館)H15.3	S26.11	18(8)	-	11,146
葉山しおさい博物館	240-0111 三浦郡葉山町一色2123-1 046-876-1155	http://www.town.hayama.lg.jp/nanoshimu/shisetu/siosai.html	月曜、祝日の翌日、年末年始	8:30~17:00	町	町	科学	S62.3	S62.6	4(1)	1	844
山口蓬春記念館	240-0111 三浦郡葉山町一色2320 046-875-6094	http://www.hoshun.jp/	月曜(祝日の場合は翌日)、年末年始、展示替時、館内整備日	10:00~17:00(入館は16:30まで)	公財	公財	美術	H3.9	H3.10	5(4)	-	365
大磯町郷土資料館	255-0005 中郡大磯町西小磯446-1 0463-61-4700	http://www.town.oiso.kanagawa.jp/bunka_sports/bunka/kyodosiryokan/index.html	毎週月曜日(祝日の場合は翌火曜日)、館内整備日(毎月1日)、年末年始	9:00~17:00	町	町	歴史	S63.3	S63.10	6(5)	-	1,773
徳富蘇峰記念館	259-0123 中郡二宮町二宮605 0463-71-0266	http://www2.ocn.ne.jp/~tsoho/	月曜(月曜日が祝日の場合は開館し翌日休館)、年末年始、8月の第3週1週間	10:00~16:00	財	財	歴史	S44.5	S54.5	3(1)	-	285
彫刻の森美術館	250-0493 足柄下郡箱根町二ノ平1121 0460-82-1161	http://www.hakone-om.or.jp	無休	9:00~17:00(入館は16:30まで)	公財	公財	美術	S44.8	S44.8	30(4)	-	70,000
箱根町立郷土資料館	250-0311 足柄下郡箱根町湯本266 0460-85-7601	-	毎週水曜日、毎月最終月曜 年末年始	9:00~16:30	町	町	歴史	S58.2	S58.7	1(1)	4(2)	1,979
箱根美術館	250-0408 足柄下郡箱根町強羅1300 0460-82-2623	http://www.mosart.or.jp/hakone/	木曜(祝日は開館)、年末年始、(11月は無休)	9:30~16:30(4月~11月) 9:30~16:00(12月~3月)	公財	公財	美術	S27.6	S27.6	7(1)	-	881
ポーラ美術館	250-0631 足柄下郡箱根町仙石原小塚山1285 0460-84-2111	http://www.polamuseum.or.jp/	無休(展示替時の臨時休館あり)	9:00~17:00(入館は16:30まで)	公財	公財	美術	H14.7	H14.9	22(7)	-	8,098
木村美術館	259-0313 足柄下郡湯河原町鍛冶屋651 0465-62-4429	-	火曜(祝日の場合は翌日)	10:00~16:00	財	財	美術	S62.11	S63.4	1(1)	-	813
町立湯河原美術館	259-0314 足柄下郡湯河原町宮上623-1 0465-63-7788	-	水曜(祝日の場合は翌日)、年末、展示替	9:00~16:30	町	町	美術	H10.10	H10.10	2(1)	-	1,627
愛川町郷土資料館	243-0307 愛甲郡愛川町中原5287 046-280-1050	http://www.town.aikawa.kanagawa.jp/	月曜日(祝日の場合は除く) 年末年始	9:00~17:00	町	町	総合	H21	H21	4(2)	1	1,205 (延べ床面積)

相 当 施 設

名称	郵便番号 所在地 電話番号	HPアドレス	休館日	開館時間	設置 主体	運営 主体	種別	建設 年月	開館 年月	職員数		建物等面積
										専任 職員 (学芸員)	兼任 職員 (学芸員)	
横浜市立金沢動物園	236-0042 横浜市金沢区金沢谷東5-15-1 045-783-9100	http://www2.kanazawa-zoo.org/	月曜(祝日の場合は翌日、臨時開館有) 12/29~1/1	9:30~16:30(季節による延長あり)	市	指財	動物	S57.3	S57.3	41(21)	0(0)	128.000
横浜市立よこはま動物園	241-0001 横浜市旭区上白根町1175-1 045-959-1000	http://www2.zoorasia.org/	火曜(祝日の場合は翌日、臨時開館有) 12/29~1/1	9:30~16:30(季節による延長あり)	市	指財	動物	H11.4	H11.4	73(27)	0(0)	423.000
横浜市野毛山動物園	220-0032 横浜市西区老松町63-10 045-231-1307	http://www2.nogeyama-zoo.org/	月曜(祝日の場合は翌日、臨時開館有) 12/29~1/1	9:30~16:30(季節による延長あり)	市	指財	動物	S26.4	S26.4	31(15)	0(0)	33.000
横浜市立万騎が原らびろこ動物園(野毛山動物園分園)	241-0834 横浜市旭区大池町65-1(こども自然公園内) 045-351-9442	http://www2.nogeyama-zoo.org/makigahara	月曜(祝日の場合は翌日、臨時開館有) 12/29~1/1	9:30~16:30 (コネクタコーナーは10:00~15:50)	市	指財	動物	S54.4	S54.4	-	0(0)	1.800
横浜美術館	220-0012 横浜市西区みなとみらい3-4-1 045-221-0300	http://www.yaf.or.jp/yma/	木曜(祝日の場合は翌日)、年末年始	10:00~18:00	市	指財	美術	S63.3	H1.11	-	0(0)	26.829
横浜・八景島シーパラダイス アクアリゾート	236-0006 横浜市金沢区八景島 045-788-8888	http://www.seaparadise.co.jp	無休	10:00~18:30 季節変動あり	私	私	水族	H5.5	H5.5	46(9)	-	19.812
女子美術専門学校	252-8538 相模原市南区南溝台1900 042-778-8801	http://www.joshibi.net/museum/	火曜(特別開館の場合あり)、年末年始、展示替時	10:00~17:00(入館は16:30まで)	学	学	美術	H13.8	H13.10	7(4)	4	1.204
観音崎自然博物館	239-0813 横須賀市鴨居4-1120 046-841-1533	http://kannonzaki-nature-museum.org	月曜(祝日の場合は翌日)、年末(7,8月は無休)	9:00~17:00	公社	公社	科学	S28.4	S28.6	18(1)	2(1)	1.245
東海大学松前記念館(歴史と未来の博物館)	259-1292 平塚市北金目4-1-1 0463-58-1211	http://www.kinenkan.u-tokai.ac.jp/	日曜、祝日、大学の休校日、展示替時	10:00~17:00	学	学	歴史	S58.11	S58.11	3(1)	-	2.923
鎌倉彫資料館	248-0006 鎌倉市小町2-15-13 0467-25-1502	http://kamakuraborishiryokan.co.jp/	月曜、第5週目、夏季、年末年始、展示替時	9:30~17:00(入館は16:30まで)	私	私	美術	H17.11	S52.4	1(1)	5(1)	240
日本大学生物資源科学部博物館	252-0808 藤沢市亀井野1866 0466-84-3892	http://www.brs.nihon-u.ac.jp/facilities/museum.html	日曜、月曜、祝日、大学の休校日(夏季休校・冬季休校・創立記念日等)	10:00~16:00	学	学	科学	S53.9	H2.4	4(1)	1	1.582
新江ノ島水族館	251-0035 藤沢市片瀬海岸2-19-1 0466-29-9960	http://www.enosui.com/	無休(メンテナンスのための休館日あり)	9:00~17:00(3月~11月)、10:00~17:00(12月~2月) イベント内容により変動あり	私	私	水族	H16.4	H16.4	22(22)	-	12.804
小田原市郷土文化館	250-0014 小田原市城内7-8 0465-23-1377	http://www.city.odawara.kanagawa.jp/public-1/facilities/kyodo/	年末年始(展示替のため臨時休館あり)	9:00~17:00	市	市	総合	S20.4	S30.1	-	5(3)	1.112
茅ヶ崎美術館	253-0053 茅ヶ崎市東海岸北1-4-45 0467-88-1177	http://www.chigasaki-museum.jp	月曜(祝日の場合は翌日、翌木曜)、年末年始、展示替等のため臨時休館することがあります。	10:00~18:00(4月~10月) 10:00~17:00(11月~3月)	市	財	美術	H9.9	H10.4	-	-	1.500
京急油壺マリンパーク	238-0225 三浦市三崎町小網代1082-2 046-880-0152	http://www.aburatsubo.co.jp	「成人の日」の次の日から4日間	9:00~17:00	私	私	水族	S43.3	S43.4	48(6)	-	53.234
東京農業大学農学部植物園	243-0034 厚木市船手1737 0462-247-4353	-	土曜、祝日、年末年始、大学の休校日	9:00~16:00	学	学	植物	S22.4	H5.1	1(1)	1(1)	1.640
松蔭大学資料館	243-0124 厚木市中町4-3-1 046-296-1511	-	日曜、祝日、大学の休校日	10:00~15:00(平日)、10:00~12:00(土曜日)	学	学	歴史	H23.4	H26.4	1(1)	1(1)	339
箱根神社宝物殿	250-0522 足柄下郡箱根町元箱根80-1 0460-83-7123	http://www.hakonejinja.or.jp	無休(展示替時の臨時休館あり)	9:00~16:00	宗	宗	歴史	H18.4	M40.6	1	3(2)	576
箱根・戸ノ湖成川美術館	250-0522 足柄下郡箱根町元箱根570 0460-83-6828	http://www.narukawamuseum.co.jp	無休	9:00~17:00	一財	私	美術	S63.4	S63.4	20(1)	-	1.849
箱根ラリック美術館	259-0031 足柄下郡箱根町仙石原186-1 0460-84-2255	http://www.lalique-museum.com/	無休(展示替時の臨時休館あり)	9:00~17:00	私	私	美術	H16.12	H17.3	9(3)	-	2.535

類 似 施 設

名称	郵便番号 所在地 電話番号	HPアドレス	休館日	開館時間	設置 主体	運営 主体	種別	建設 年月	開館 年月	職員数		建物等面積
										専任 職員 (学芸員)	兼任 職員 (学芸員)	
横浜市農村生活館 獅子ヶ谷横溝屋敷	230-0073 横浜市鶴見区獅子ヶ谷3-10-2 045-574-1987	http://www.yokomizoyashiki.net/	第1、3月曜(祝日の場合は翌日)、 12/29~1/3	9:30~16:30	市	指財	歴史	H1.11	H1.11	-	-	583
大本山總持寺宝蔵館 「鐘々庵」	230-8686 横浜市鶴見区鶴見2-1-1 045-581-6065	http://www.sojiji.jp/	本・金曜(祝日・行事中は除く)、年末 ※月・水曜は予約拝観のみ受付	10:00~16:30(入館16:00まで)	宗	宗	歴史	S49	S51.4	3(3)	-	511
ジョイナスの森彫刻公園	220-8602 横浜市西区南幸1-5-1 045-319-2271 220-3401	http://www.sotetsu-joinus.com	年3回	10:00~18:00(3月~9月) 10:00~17:00(10月~2月)	私	私	美術	S58.11	S58.11	-	-	4.600
三菱みなとみらい技術館	220-0012 横浜市西区みなとみらい3-3-1三菱重工横浜ビル 045-200-7351	http://www.mhi.co.jp/museum/	月曜(祝日の場合は翌日)、年末年始、特定休館日	10:00~17:00(入館は16:30まで)	私	私	科学	H6.5	H6.6	15(3)	2	3.060
横浜みなと博物館	220-0012 横浜市西区みなとみらい2-1-1 045-221-0280	http://www.nippon-maru.or.jp/	月曜(祝日の場合は翌日)、 12/29~12/31、臨時休館日	10:00~17:00(季節による変更あり)	市	指財	歴史	S63.10	H1.3	-	-	7.155
横浜高島屋ギャラリー(8階)	220-8601 横浜市西区南幸1-6-31 045-311-5111	http://www.takeshimaya.co.jp	横浜高島屋の店休日	10:00~19:30(20時閉場) 最終日は17:30まで(18時閉場)	私	私	その他	S60.9	S60.9	1	-	825
横浜市立開門小学校 附属海水族館	231-0825 横浜市中区本牧開門29-1 045-622-0005	http://www.edu.city.yokohama.jp/schools/makado/	学校の休業日(夏季閉館期間、年末年始含む) 特別開館日の要等はフンドリークラブのホームページ(http://makado-aqua.com/)も確認のこと	平日 9:00~16:00(職員室に來校時連絡のこと) 4/5/6/9/10/11月の第4土曜日 9:30~11:30(アクアミュージーズフレンズクラブによる一般特別開放)	市	市	水族	S33.6	S33.11	0	0	3
横浜都市発展記念館	231-0021 横浜市中区日本大通12 045-663-2424	http://www.tohatsu.city.yokohama.jp/	月曜(祝日の場合は翌日)、 12/28~1/3	9:30~17:00	市	指財	歴史	H14.8	H15.3	-	-	2.906
横浜ユーラシア文化館	231-0021 横浜市中区日本大通12 045-663-2424	http://www.eurasia.city.yokohama.jp/	月曜(祝日の場合は翌日)、 12/28~1/3	9:30~17:00	市	指財	歴史	H14.8	H15.3	-	-	上記と一括
日本郵船歴史博物館	231-0002 横浜市中区海岸通3-9 045-211-1923	http://www.nyk.com/rekishi/	月曜(祝日の場合は翌日)、年末年始、臨時休館日	10:00~17:00(入館は16:30まで)	私	私	歴史	S11.10	H15.12	15(3)	1	1.200
横浜開港資料館	231-0021 横浜市中区日本大通3 045-201-2100	http://www.kaikou.city.yokohama.jp/	月曜(祝日の場合は翌日)、 12/28~1/3	9:30~17:00	市	指財	歴史	S56.3	S56.6	-	-	2.900
横浜人形の家	231-0023 横浜市中区山下町18 045-671-9361	http://doll-museum.com/	毎週月曜日(該当日が祝日に当たる場合はその翌日) 年末年始(12/29~1/1)	9:30~17:00	市	公財	美術 歴史	S61.2	S61.6	1	1	4.442
神奈川県立神奈川近代文学館	231-0862 横浜市中区山手町110 045-622-6666	http://www.kanabun.or.jp	月曜(祝日を除く)、年末年始	9:30~17:00(入館は16:30まで) 9:30~18:30(開館室のみ)	県	指公財	歴史	S59.3	S59.4	27(10)	-	7.285
三溪園	231-0824 横浜市中区本牧三之谷58-1 045-621-0635	http://www.sankeien.or.jp	12/29~31	9:00~17:00(入館は16:30まで)	財	財	歴史 美術 野外	M39.5	S29.3	15(3)	-	175.000
大佛次郎記念館	231-0862 横浜市中区山手町113 045-622-5002	http://osaragi.yefp.org/	月曜(祝日の場合は翌日)、12/28~1/3	10:00~17:00(4月~9月) 10:00~17:00(10月~3月)	市	財	歴史	S53.5	S53.5	-	-	1.166
山手資料館	231-0862 横浜市中区山手町247(山手資料館館内) 045-622-1188	-	月曜(祝日の場合は翌日休館)、年末年始	11:00~16:00	私	私	歴史	M42	S52.4	3	-	65
横浜市技能文化会館 匠プラザ	231-8575 横浜市中区万代町2-4-7 045-681-6551	http://www.gibun.jp/	第2水曜、年末年始	9:00~19:00	市	指企	歴史	S60.12	S61.4	-	-	266

名称	郵便番号 所在地 電話番号	HPアドレス	休館日	開館時間	設置 運送 種別	建設 年月	開館 年月	職員数		建物等面積	
								専任 職員 (学芸員)	兼任 職員 (学芸員)		
横浜市八景郷土資料館	231-0822 横浜市本牧元町76-1 045-622-2624	http://www.rekihaku.city.yokohama.jp/shisetsu/nasei/	第3水曜(祝日の場合は翌日)、12/28~1/4	9:30~16:00	市 財	歴史	S48.3	S48.3	-	-	892
岩崎博物館 (ゲーテ産記念)	231-0862 横浜市中区山手町254 045-623-2111	http://www.iwasaki.ac.jp/museum/	月曜(祝日の場合は翌日)、年末年始	9:40~18:00(入館は17:30まで)	学 学	歴史	S55.8	S55.10	2	-	873
JICA横浜海外移住資料館	231-0001 横浜市中区新港2-3-1 (JICA横浜2階) 045-663-3257	http://www.jom.jp/	月曜(祝日の場合は翌日)、年末年始	10:00~18:00(入館は17:30まで)	独 独	歴史	H14.7	H14.10	5(1)	8	1,833
創価学会戸田平和記念館	231-0023 横浜市中区山下町7-1 045-640-4500	-	月曜(祝日の場合は翌日)	11:00~19:00	宗 宗	歴史	S54.4	S54.4	-	3	114
横浜子ども植物園	232-0068 横浜南区六ツ川3-122 045-741-1015	http://park.hama-midorinoikyokai.or.jp/park/kodomo-park/	毎月第3月曜(祝日の場合は翌日)、12/29~1/3	9:00~16:30	市 指 財	植物	S54.5	S54.6	5(0)	-	25,829
横浜水道記念館	240-0045 横浜市保土ヶ谷区川島町522 045-371-1621	http://www.city.yokohama.lg.jp/suidou/kyoku/torikumi/suidou-pr/kinenkan/	4~8月第1月曜(祝日の場合は翌日) 9~3月毎週月曜(祝日の場合は翌日) 祝日の翌日(土・日にあたる日を除く) 12/28~1/4	9:00~17:00	市 市	歴史	S62.5	S62.6	9(0)	2(0)	1,971
横浜市電保存館	235-0012 横浜市南区滝頭3-1-53 045-754-8505	http://www.kyoryokukai.or.jp/train.html	月曜(祝日の場合は翌日)、年末年始	9:30~17:00(入館は16:30まで)	一財 一財	歴史	S48.8	S48.8	5	-	1,868
横浜子ども科学館(はまぎんこども宇宙科学館)	235-0045 横浜市磯子区洋光台5-2-1 045-832-1166	http://www.yokohama-kagakukan.jp/	第1,3月曜、年末年始 (臨時休館あり)	9:30~17:00	市 指 企	科学	S58.12	S59.5	-	-	6,484
横浜市三股台考古館	235-0021 横浜市磯子区岡村4-11-22 045-761-4571	http://www.rekihaku.city.yokohama.jp/shisetsu/sandd/	第3水曜(祝日の場合は翌日)、12/28~1/4	4月~9月 9:00~17:00 10月~3月 9:00~16:00	市 指 財	歴史	S40.4	S42.1	-	-	272
熊野郷土博物館	222-0002 横浜市港北区師岡町1137(師岡熊野神社) 045-531-0150	http://www.kumanojinja.or.jp	年末年始、8/24	9:00~16:30(要電話予約)	宗 宗	歴史	S25.9	S58.9	-	2	66
株式会社雪印こどもの国牧場	227-0036 横浜市青葉区奈良町700 045-962-0511	http://www.kodomonokuni-bokujo.co.jp/	水曜、12/31、1/1(こどもの国休園日に準ずる)	10:00~16:00	私 私	動物	S40.5	S40.8	19	-	3,000
盛古堂考古資料展示室	241-0804 横浜市旭区川井町2-38 045-954-3939	http://home.catv-yokohama.ne.jp/ee/bankodou/	日曜・祝日	9:00~17:00	私 私	歴史	H2.1	H2.4	4(1)	1	150
神奈川県立公文書館	241-0815 横浜市旭区中尾1-6-1 045-364-4456	http://www.pref.kanagawa.jp/cnt/f1040/	月曜、祝日(月曜の場合は翌日)、年末年始	9:00~17:00	県 県	歴史	H5.7	H5.11	13	-	9,956
神奈川県立地球市民かながわプラザ	247-0007 横浜市保土ヶ谷区小菅ヶ谷1-2-1 045-896-2121	http://www.earthplaza.jp/	月曜(祝日を除く)、年末年始	9:00~17:00(入館は16:30まで)	県 指 公社	総合	H9.12	H10.2	38	-	2,435
横浜市歴史博物館	224-0003 横浜市都筑区中川中央1-18-1 045-912-7777	http://www.rekihaku.city.yokohama.jp/	月曜(祝日の場合は翌日)、12/28~1/4	9:00~17:00	市 指 財	歴史	H6.2	H7.1	-	-	9,269
大塚・麓勝土遺跡公園 都筑民家園	224-0028 横浜市都筑区大塚西2 045-594-1723	http://www.tminken.org/	第2、4月曜(祝日の場合は翌日)、12/29~1/3	9:00~17:00	市 指 企	歴史	H9.1	H9.3	0	0	178
若宮八幡宮郷土資料室	210-0802 川崎市川崎区大師駅前2-13-16 044-222-3206	-	原則として年中無休	9:00~16:30	宗 宗	歴史	S60.12	S61.4	-	1	132
川崎・砂子の里資料館	210-0006 川崎市川崎区砂子1-4-10 044-222-0310	http://kawasaki-isagonosato.jindo.com/	日曜・祝日、月曜、月末、8月	10:00~17:00	一社 一社	美術	H13.7	H13.7	5(1)	-	188
味の素株式会社川崎事業所資料展示室	210-5681 川崎市川崎区鈴木町1-1 0120-003-476	http://www.ajinomoto.co.jp/kfb/engaku	日曜、祝日、年末年始など(工場見学に準ずる)	9:30~16:30	私 私	科学 歴史	-	-	-	-	50
川崎市夢見ヶ崎動物公園	211-0056 川崎市幸区南加瀬1-2-1 044-388-4030	-	無休	9:00~16:00	市 市	動物	S47.11	S47.11	12	0	1,352
東芝未来科学館	212-8586 川崎市幸区堀川町72-34ラゾーナ川崎東芝ビル2階 044-549-2200	http://toshiba-mirai-kagakukan.jp	月曜(祝日の場合は翌日)、会社指定日	10:00~18:00(平日) 10:00~19:00(土日祝)	私 私	科学	S33.12	S36.11	42(6)	-	2,850
川崎市平和館	211-0021 川崎市中区木月住吉町33-1 044-433-0171	http://www.city.kawasaki.jp/shisetsu/category/21-21-0-0-0-0-0-0-0.html	月曜(休日に当たるときは直後の平日)、年末年始	9:00~17:00	市 市	歴史	H4.4	H4.4	7	0	2,568
日本漫画博物館まんが寺	211-0051 川崎市中区宮内4-12-14 044-766-5068	-	無休(住職不在・寺関係諸行事は休み)	8:00~15:00	宗 宗	歴史	S43.8	S43.8	1	-	2,200
川崎市市民ミュージアム	211-0052 川崎市中区宮内4-12-14 044-754-4500	http://www.kawasaki-museum.jp/	月曜(祝日を除く)、祝日の翌日(土・日は閉館)、年末年始	9:30~17:00	市 市	総合	S63.3	S63.11	10	0	19,542
川崎市 大山街道ふるさと館	213-0001 川崎市高津区溝口3-13-3 044-813-4705	http://furusetokan.web5.jp/	年末年始	9:30~21:30	市 指 財	歴史	H4.3	H4.8	-	-	1,092
沼田記念館・ミットヨ博物館	213-8533 川崎市高津区戸原1-20-1 044-813-8201	http://www.mitutoyo.co.jp/corporate/hall/	土曜、日曜、祝日及び会社休業日	10:00~12:00、13:00~17:00(入館は16:00まで) (完全予約制)	私 私	歴史	S35.10	S62.10	3	-	1,200
ニヶ領せせらぎ館	214-0021 川崎市多摩区宿河原1-5-1 044-900-8386	http://www.eseragikan.com/	月曜(祝日と重なった場合はその翌日)、年末年始	10:00~16:00 6月~9月の土日のみ 10:00~17:00	市 私	総合	H11.4	H11.4	1	-	180
川崎市緑化センター	214-0021 川崎市多摩区宿河原6-14-1 044-911-2177	-	月曜(休日に当たるときは直後の平日)、年末年始	9:30~16:30(3月~10月) 9:30~16:00(11月~2月)	市 指 財	植物	S54.8	S54.8	6	-	1,537
川崎市岡本太郎美術館	214-0032 川崎市多摩区拵形7-1-5 044-900-9898	http://www.taromuseum.jp/	月曜(祝日を除く)、祝日の翌日(土・日は閉館)、年末年始	9:30~17:00	市 一部 指定 管理	美術	H11.7	H11.10	18(5)	-	4,993
大師河原水防センター	210-0811 川崎市川崎区大師河原1-1-1 044-287-7882	http://www.tamagawahigata.net/	月曜、火曜、金曜、年末年始	10:00~16:00	市 私	総合	H19.12	H20.1	-	-	200
地名資料室	213-0001 川崎市高津区溝口1-6-10 生活文化会館(てくのかわさき)4階 044-812-1102	http://www.city.kawasaki.jp/880/page/0000018421.html	月曜、祝日、年末年始	9:00~16:30	市 市	歴史	S44.4	H8.4	3(0)	0	200
川崎市藤子・F・不二雄ミュージアム	214-0023 川崎市多摩区宮崎2-8-1 0570-055-245	http://fujiko-museum.com/	火曜、年末年始	10:00~16:00	市 指 定 管理	美術	H23.5	H23.9	3	0	3,267
電車とバスの博物館	216-0033 川崎市宮前区宮崎2-10-12 044-861-6787	http://www.tokyu.co.jp/museum-2/index.html	月曜(祝日及び振替休日の場合は翌日)、年末年始(12/29~1/3)	10:00~17:00(平日・土曜)・9:30~17:00(日曜・祝日)・(いずれも入館は16:10まで)	私 私	その他	H5.3	H5.3	13	-	1,300
光と緑の美術館	252-0242 相模原市中央区横山3-6-18 042-757-7151	http://www.hm-museum.com	月曜日、年末年始、展示替時	10:00~18:00	私 私	美術	H6.11	H6.11	1	2(1)	274
相模原市立 相模川ふれあい科学館	252-0246 相模原市中央区水郷田名1-5-1 042-762-2110	http://www.sagamigawa-fureai.jp	平成24年9月より再整備工事中。平成26年3月下旬リニューアル・オープン予定。	9:30~16:30 9:30~18:00(季節による延長あり)	市 市 企	水族	S62.10	S62.11	0	0	1,594

名称	郵便番号 所在地 電話番号	HPアドレス	休館日	開館時間	設置 運 営 主 体	種別	建設 年月	開館 年月	職員数		建物等面積
									専任 職員 (学芸員)	兼任 職員 (学芸員)	
相模田名民家資料館	252-0244 相模原市中央区田名4856-2 042-761-7118	-	月曜、火曜、水曜、年末年始	10:00~16:00	宗 宗	歴史	H6.2	H7.4	3	14	276
神奈川県立相模原公園サカサタのタネグリーンハウス	252-0328 相模原市南区麻溝台1889 042-778-1653	http://www.sagamihara.kanagawa-park.or.jp/index.html	月曜(祝日の場合は翌日)、祝日の翌日、年末年始(12/28~1/4)	9:30~16:30(入館は16:00まで)	県 指 公財	植物	H4.9	H4.10	-	-	3,124
相模原麻溝公園ふれあい動物広場	252-0328 相模原市南区麻溝台2317-1 042-778-3900	http://www.city.sagamihara.kanagawa.jp/shisetsu/kouen_ryokuchi/005922.html	月曜(祝日の場合は開館)、祝日の翌日(土・日・祝日の場合は開館)、年末年始	9:30~17:00(4月~9月) 9:30~16:00(10月~3月)	市 公財	動物	S60.11	S60.11	-	-	14,200
北里大学薬学部附属薬用植物園	252-0373 相模原市南区北里1-15-1 042-778-9307	http://www.pharm.kitasato-u.ac.jp/bio-garden/	日曜、祝日、大学の休校日	10:00~16:00(月~金) 10:00~12:00(土)	学 学	植物	S40.7	S47.4	2	1	7,072
相模原市津久井郷土資料室	252-0157 相模原市緑区中野1681-1 042-784-7839	http://www.city.sagamihara.kanagawa.jp/shisetsu/library_etc/005674.html	月曜(祝日の場合は、その翌々日)、祝日の翌日、年末年始ほか	9:00~16:30	市 市	歴史	S27.11	S46.4	0	0	325
相模原市立尾崎堂記念館	252-0158 相模原市緑区又野691 042-784-0680	http://www.city.sagamihara.kanagawa.jp/shisetsu/library_etc/005670.html	月曜(祝日の場合は、その翌々日)、祝日の翌日、年末年始ほか	9:00~16:30	市 市	歴史	S32.1	S32.1	0	0	229
相模原市立小原の郷	252-0173 相模原市緑区小原711-2 042-684-5858	http://www.city.sagamihara.kanagawa.jp/shisetsu/recreation/005780.html	月曜(祝日の場合は以後直近の平日)、年末年始	9:30~16:00	市 市	歴史	H16.3	H16.4	0	0	311
相模原市立相模湖記念館	252-0171 相模原市緑区与瀬259-1 042-682-6121	http://www.city.sagamihara.kanagawa.jp/shisetsu/library_etc/005671.html	月曜(祝日の場合は翌日)、年末年始	9:00~17:00	市 市	歴史	H12.3	H12.4	0	0	200
相模原市立吉野郷ふじや	252-0183 相模原市緑区吉野214 042-687-5022	http://www.city.sagamihara.kanagawa.jp/shisetsu/library_etc/017350.html	月曜(祝日の場合は、その翌日)、年末年始ほか	10:00~16:00	市 市	歴史	M30	H3.4	0	0	285
小原宿本陣	252-0173 相模原市緑区小原698-1 042-684-4780	http://www.city.sagamihara.kanagawa.jp/kyouiku/bunkazai/list/ken_shitei/010744.html	月曜(祝日の場合は以後直近の平日)・12/29~1/4	9:30~16:00(入館時間は午後3時まで)	市 市	歴史	19世紀初期	H3.4	0	0	638
相模原市立相模原市民ギャラリー	252-0231 相模原市中央区相模原1-1-3 セシール相模原4階 042-776-1262	http://www.city.sagamihara.kanagawa.jp/bunka/gallery/index.html	水曜・年末年始	10:00~19:00 (各展示ごとに異なる)	市 市	美術	H8.12	H9.10	3(1)	0	491
相模原市古民家園	252-0135 相模原市緑区大島3853-8 (相模原市緑区村公園内) 042-760-1130	http://www.city.sagamihara.kanagawa.jp/kyouiku/bunkazai/list/ken_shitei/010743.html	12/28~1/3(その他臨時に休館する場合)	9:30~16:30(7.8月は17:30まで)	市 財	歴史	18世紀初期	H10.4	0	0	254
相模原市立史跡田名向原遺跡旧石室時代学館(愛称:旧石室ハナテ館)	252-0245 相模原市中央区田名塩田3-3 042-777-6371	http://www.city.sagamihara.kanagawa.jp/shisetsu/library_etc/013288.html	12/29~1/3	9:00~18:00(11~3月は17:00まで)	市 市	歴史	H21.4	H21.4	3	0	621
旧中村家住宅	252-0327 相模原市南区磯部1734番1	http://www.city.sagamihara.kanagawa.jp/kyouiku/bunkazai/list/kuni_toroku/06176.html	月~水(休日・祝日は開館)及び12月29日~1月7日休館日は外観のみ見学可能。	9:30~16:00	市 財	歴史	19世紀	H22.4	0	0	420
史跡勝坂遺跡公園	252-0327 相模原市南区磯部1780	http://www.city.sagamihara.kanagawa.jp/kyouiku/bunkazai/list/kuni_shitei/04772.html	複元住居内部見学と管理棟開館:月・火・祝日の場合は開館)及び12月29日~1月3日	公園:年中無休 複元住居内部見学と管理棟は開放日の9:00~16:00	市 財	野外	H22.4	H22.4	0	0	20,000
相模の大丸センター	252-0326 相模原市南区新戸2268-1(ねんげの里あらいそ内)	http://www.city.sagamihara.kanagawa.jp/shisetsu/library_etc/005658.html	年末年始(12月29日から1月3日まで)ほか	ギャラリー・展示ホール 9:00~18:00 工作室9:00~22:00(要問合せ)	市 指財	歴史	H15.3	H15.4	0	0	937.82
アートラボはしもと	252-0146 相模原市緑区大山町1-43	http://www.city.sagamihara.kanagawa.jp/shisetsu/library_etc/023158.html	水曜日、年末年始	8:30~17:00	市 市	美術	H23.10 (建物寄附)	H24.4	0	1(1)	1,773
記念艦三笠	238-0003 横須賀市稲岡町82-19 046-822-5225	http://www.kinenkan-mikasa.or.jp/	12/28~12/31	9:00~17:00(3~10月) 9:00~17:30(4~9月) 9:00~16:30(11~2月)	国 公財	歴史	S36.5	S36.5	17	-	3,329
神奈川県立フラワーセンター大船植物園	247-0072 鎌倉市岡本1018 0467-46-2188	http://www.pref.kanagawa.jp/ont-f598/	月曜(祝日を除く)、祝日の翌日、年末年始(12/28~1/4)	9:00~17:00(3~10月) 9:00~18:00(11~2月のみ入館は16:00まで) 9:00~16:00(11~2月)	県 県	植物	S36.5	S37.7	17	-	72,117
北鎌倉葉祥明美術館	247-0062 鎌倉市山ノ内318-4 0467-24-4860	http://www.yohshomei.com	無休	10:00~17:00	私 私	美術	H2.11	H3.10	2(1)	-	252
雪堂美術館	247-0062 鎌倉市山ノ内1391-1 0467-24-4583	http://knob-knob.jimdo.com/museum-雪堂美術館/	木曜・金曜(祝日を除く)	10:00~16:00(12/25~1/10、7/20~9/10)	私 私	美術	H8.4	H8.6	2	-	160
鎌倉宮宝物殿	248-0002 鎌倉市二階堂154 0467-22-0318	http://www.kamakuraguu.jp	無休	9:30~16:30(1月~11月) 9:30~16:00(12月)	宗 宗	歴史	M4.8	T13.8	-	6(1)	151
鎌倉・吉光庵美術館	248-0006 鎌倉市町2-9-1 0467-60-4025	http://www.kitchoan.co.jp/site/museum/venue/kamakura.html	第1、3月曜(祝日を除く)、年末年始、展示替時	10:00~17:00(入館は16:30まで)	私 私	美術	H13.10	H13.10	2(2)	1	363
長谷寺宝物館	248-0016 鎌倉市長谷3-11-2 0467-22-6300	http://www.hasedera.jp/03_houmotsu/index.html	火曜(祝日を除く)、展示替時、館内整備	9:00~16:00	宗 宗	歴史美術	S55.4	S55.4	2(2)	4	205
鎌倉文学館	248-0016 鎌倉市長谷1-5-3 0467-22-5911	http://www.kamakurabungaku.com	月曜(祝日の場合は開館)、展示替、特別整理期間、年末年始	9:00~17:00(3~9月) 9:00~16:30(10~2月)	市 指財	歴史	S60.9	S60.11	6(6)	0	1,411
鶴岡八幡宮宝物殿	248-8588 鎌倉市壱ノ下2-1-31 0467-22-0315	http://www.hachimangu.or.jp	9/15、展示替時	9:00~16:00	宗 宗	歴史	M30.1	M30.1	-	7(1)	228
鎌倉市鎌木清方記念美術館	248-0005 鎌倉市壱ノ下1-5-25 0467-23-6405	http://kamakura-arts.or.jp/kaburaki/	月曜(祝日の場合は次の平日)、展示替、特別整理期間、年末年始	9:00~17:00	市 指財	美術	H10.3	H10.4	3(2)	0	464
神奈川県立辻堂海浜公園交通展示館	251-0046 藤沢市辻堂西海岸3-2 0466-34-3743	http://www.kanagawa-park.or.jp/tujidou/kotutenji.html	月曜(祝日を除く)、祝日の翌日、年末年始(12/28~1/5)	9:00~17:00(入館は16:00まで)	県 指 公財	科学 歴史	H3.3	H3.5	3	-	1,339
江島神社奉安殿	253-0036 藤沢市江の島2-3-8 0466-22-4020	http://www.enoshimajinja.or.jp/	無休	8:30~17:00	宗 宗	歴史	S45.3	S45.3	-	12	24
遊行寺宝物館	251-0001 藤沢市西富1-8-1 0466-22-2063	http://homepage2.nifty.com/yuuyoji-museum/	火曜~金曜 山内行事開催日及び拝観申込みがあれば開館	10:00~16:00(特別展開催時は延長あり)	宗 宗	歴史美術	S52.4	S52.4	1(1)	2	489
藤沢市湘南台文化センターこども館	252-0804 藤沢市湘南台1-8 0466-45-1500	http://www.kodomokan.fujisawa.kanagawa.jp/	月曜(祝日を除く)、祝日の翌日、年末年始(12/28~1/4)	9:00~17:00	市 指 企	科学	H1.5	H1.7	8	-	14,315
小田原動物園	250-0014 小田原市城内地内 0465-23-1373(代表)	-	無休	不定	市 市	動物	S25	S25.10	-	3	10,169
小田原城天守閣	250-0014 小田原市城内6-1 0465-23-1373(代表)	http://www.city.odawara.kanagawa.jp/kanke/Leisure/playing/Castle/tennyu/kaku.html	年末年始(12月2水曜日、12/31~1/1)	9:00~17:00 ただし、6~9月の土・日・祝日は18:00まで	市 市	歴史	S35.5	S35.5	-	3(1)	1,822
小田原城歴史見聞館	250-0014 小田原市城内3-71 0465-23-1373(代表)	http://www.city.odawara.kanagawa.jp/kanke/Leisure/playing/Castle/tennyu/kaku.html	年末年始(12/31~1/1)	9:00~17:00	市 市	歴史	H10.3	H10.4	-	3(1)	516
松永記念館(小田原市郷土文化館分館)	250-0034 小田原市板橋941-1 0465-22-3635	http://www.city.odawara.kanagawa.jp/public-1/facilities/matsunaga/	年末年始(爆竹作業のため臨時休館あり)	9:00~17:00	市 市	美術	S34.11	S55.10	-	5(3)	801
小田原市尊徳記念館	250-0852 小田原市相山2065-1 0465-36-2381	http://www.city.odawara.kanagawa.jp/public-1/facilities/sontoku/	年末年始	9:00~17:00	市 市	歴史	S63.5	S63.6	4(1)	-	3,913
小田原文学館	250-0013 小田原市南町2-3-4 0465-22-9881	http://www.city.odawara.kanagawa.jp/public-1/facilities/library/ibra/bungakukan.html	年末年始	9:00~17:00	市 市	文学	S12	H6.11	2(0)	-	665

名称	郵便番号 所在地 電話番号	HPアドレス	休館日	開館時間	設置 主体	運営 主体	種別	建設 年月	開館 年月	職員数		建物面積
										専任 職員 (学芸員)	兼任 職員 (学芸員)	
小田原フラワーガーデン	250-0055 小田原市久野3798-5 0465-34-2814	http://www.city.odawara.kanagawa.jp/public-i/park/garden/	月曜、祝翌日、年末年始	9:00~17:00	市	指	植物	H5.4	H7.4	-	-	(敷地面積) 42,188
純絵in西海子	250-0013 小田原市南町2-2-17 0465-21-5331	http://www.post-ad.co.jp/donnou/	1月~6月 水曜 7月~12月 火曜、水曜	10:00~17:00	私	私	美術	H12.12	H13.1	1	-	135
茅ヶ崎市文化資料館	253-0055 茅ヶ崎市中海岸2-2-18 0467-85-1733	-	月曜(祝日の場合は翌日)、 年末年始	9:00~16:00	市	市	歴史 自然	S46.3	S46.7	1(0)	0	432
茅ヶ崎市民俗資料館 (旧三橋家)	253-0006 茅ヶ崎市場4318 0467-82-1111(3342)	-	月曜(祝日の場合は翌日)、 年末年始	9:00~16:00	市	市	歴史	S48.6	S48.6	0(0)	0	163
茅ヶ崎市民俗資料館 (旧和田家)	253-0006 茅ヶ崎市場3882 0467-82-1111(3342)	-	月曜(祝日の場合は翌日)、 年末年始	9:00~16:00	市	市	歴史	S60.4	S60.4	0(0)	0	209
逗子市郷土資料館	249-0005 逗子市山9-2275 046-873-1741	-	月曜(祝日の場合は翌日)、 年末年始	9:00~16:00	市	市	歴史	S59.6	S59.7	-	4(0)	266
秦野市立 西水岳記念美術館	257-0001 秦野市鶴巻北3-1-2 0463-78-9100	http://www.city.hadano.kanagawa.jp/s-gakushu/miyenaga.html	月曜(祝日の場合は翌日)、 年末年始	10:00~19:00	市	市	美術	S13.8	S13.10	4	1	421
神奈川県立 秦野ビジターセンター	259-1304 秦野市堀山下1513 0463-87-9300	http://www.kanagawa-park.or.jp/hadanovc/	月曜(祝日を除く)、祝日 の翌日(土曜、日曜を除く)、 年末年始、1~3月第2 木曜(祝日は開館)	9:00~16:30	県	指 公財	総合	H9.3	H9.7	3(1)	-	265
神奈川県立 自然環境保全センター	243-0121 厚木市七沢657 046-48-0323	http://www.pref.kanagawa.jp/div/1644/	月曜(祝日を除く)、祝日 の翌日(土曜、日曜、祝日 を除く)、年末年始	9:00~16:30	県	県	科学	H21.3	H21.6	-	10	1,019
神奈川県立 厚木市子ども科学館	243-0018 厚木市中町1-1-3 厚木シティプラザ7F 046-221-4152	http://www.city.atsumi.kanagawa.jp/accs/	年末年始	9:00~17:00 ただし、第3(祝日の場合は 第2)月曜日は12:00~17: 00、7、8月は除く	市	市	科学	S59.11	S60.2	9	-	1,151
大和市つる舞の里 歴史資料館	242-0002 大和市つきみ野7-3-2 046-278-3633	http://www.city.yamato.lg.jp/web/shak-ai/turumai.html	月曜(祝日の場合は翌日)、 祝日の翌日(土曜、日曜、祝 日を除く)、年末年始	9:00~17:00(入館時間 は16:30まで)	市	市	歴史	H10.3	H10.8	4(1)	-	254
大和市郷土民家園	242-0029 大和市上草柳629-1 046-269-5790	http://www.yamato-zaiden.or.jp/minkaen	月曜(祝日の場合は翌日)、年 末年始	9:00~16:30 (7月21日~8月31日の夏季 期間は17:00まで)	市	指	歴史	H6.2	H6.5	-	-	303
大和市下鶴間ふるさと館	242-0001 大和市下鶴間2359-5 046-272-6556	http://www.city.yamato.lg.jp/web/shakai/furusato-kan.html	月曜・火曜日(祝日の場合翌 日)、祝日の翌日(土曜、日 曜、祝日を除く)、年末年始	10:00~16:00	市	市	歴史	H18.3	H18.4	-	-	263
伊勢原市立子ども科学館	259-1142 伊勢原市田中76 0463-92-3600	-	月曜(祝日・夏休み期間を除 く)、祝日の翌日(土、日曜に あたる場合は火曜日)、第1火 曜、年末年始、特別点検日	9:00~17:00	市	市	科学	S63.10	H1.4	7	1	2,675
三之宮郷土博物館	259-1103 伊勢原市三ノ宮1472 0463-95-3237	http://www.hbita.jp/	年末年始、第分(2/3)、例 祭日(4/22)	9:00~12:00 13:00~16:00	宗	宗	歴史	S28	S28.11	-	6	90
海老名市立郷土資料館 海老名市温故館	243-0405 海老名市西分南1-6-36 046-233-4028	http://www.city.ebina.kanagawa.jp/www/contents/1309134389326/index.html	年末年始	9:00~17:15	市	市	歴史	S44	H22.4	3(0)	2(0)	424
海老名市立歴史資料収蔵 館	243-0433 海老名市市河原口2-27-3	http://www.city.ebina.kanagawa.jp/www/contents/1271632429156/index.html	月曜(国民の祝日にあたる 場合は翌日) 年末年始	9:00~17:15	市	市	歴史	S44	H22.4	3(0)	2(0)	333
南足柄市郷土資料館	250-0121 南足柄市広町1544 0465-73-4570	-	月曜(祝日を除く)、休日の 翌日、年末年始	9:00~16:30	市	市	歴史	H3.3	H3.6	1	-	1,501
尚宝殿	250-0127 南足柄市大雄町1157 0465-74-3121	http://www.daiyuuzan.or.jp/	不定期	9:00~16:00	宗	宗	歴史	S48.11	S48.11	-	1	343
神奈川県水産道産館	253-0106 高座郡寒川町宮山4001 0467-74-3478	http://www.kappy.jp	月曜(祝日を除く)、年末 年始、2月第4曜~金曜	9:30~16:30	県	指 一財	科学	S59.1	S59.4	2	-	908
寒川町文化財学習セン ター	253-0111 高座郡寒川町一之宮7-3-1 (一之宮小学校内) 0467-75-1930	http://www.town.samukawa.kanagawa.jp/life-part/bunka/bunkazai_gakusyuu/gakushuu_c.html	月曜・木曜・日曜、祝日、 年末年始	9:00~16:00	町	町	歴史	H8.10	H8.10	-	2	672
澤田美善記念館	255-0003 中郡大磯町大磯1152 0463-81-0007	http://www.sawadamiki-kinenkan.com	月曜(祝日の場合は翌日)、 年末年始	10:00~16:00	私	私	歴史	S63.4	S63.4	1	1	294
二宮町ふたみ記念館	259-0124 神奈川県中郡二宮町山西 1953-1	http://www.town.ninomiya.kanagawa.jp/tuta-ki-museum/index.html	月曜日(月曜日が祝日の場合 は開館し翌日休館)・年末 年始	10:00~16:00(入場は15時30 分まで)	町	町	美術	H23.3	H23.10	0(0)	0	222
江戸民具街道	259-0142 足柄上郡中井町久所418 0465-81-5339	-	月	10:00~17:00	私	私	歴史	H8.4	H8.4	2	1(1)	600
中井町立郷土資料館	259-0197 足柄上郡中井町比奈窪107 0465-81-1111	-	第3日曜、祝日、年末年始	9:00~16:30	町	町	歴史	S57.9	S58.4	-	1	260
山北町立丹沢森林館	259-0207 足柄上郡山北町玄倉491-1 0465-78-3077	-	現在、休館中(再開未定)	8:30~17:00	町	町	科学	S61.3	S61.7	-	-	426
神奈川県立丹沢湖ビジ ターセンター	258-0202 足柄上郡山北町玄倉515 0465-78-3888	http://www.kanagawa-park.or.jp/tanzawakovo/	月曜(祝日を除く)、祝日 の翌日(土曜、日曜を除 く)、年末年始(12/28~ 1/3)、1~3月第2木曜(祝 日を除く)	9:00~16:00(1~2月) 9:00~16:30(3~12月)	県	指 公財	科学	H7	H8.7	3	-	6,335
箱根町立箱根園所資料館	250-0521 足柄下郡箱根町箱根1 0460-83-6635	-	無休	9:00~16:30	町	町	歴史	S40.5	S40.5	2	-	628
箱根町立森のふれあい館	250-0521 足柄下郡箱根町箱根381-4 0460-83-6006	http://www.hakone.or.jp/morifure/	無休	9:00~16:30(入館は 16:00まで。季節により 変更あり)	町	町	科学	H3.7	H3.7	4(1)	-	2,232
箱根園水族館	250-0522 足柄下郡箱根町元箱根139 0460-83-1151	http://www.princehotels.co.jp/hakone-en/	無休	9:00~17:00(季節により 変更あり)	私	私	水族	S53.5	S54.7	12(2)	-	3,245
箱根写真美術館	250-0408 足柄下郡箱根町強羅1300- 432	http://hmop.com	火曜(祝日を除く)、展示 臨時等の臨時休館あり	10:00~17:00	私	私	美術	H13.10	H14.4	4(1)	-	264
箱根芦之湯 フラワーセンター	250-0520 足柄下郡箱根町芦之湯84-55 0460-83-7350	-	無休	9:00~16:30	町	指	植物	S62.9	S63.4	3	-	1,452
箱根町立箱根温室花園	250-0631 足柄下郡箱根町仙石原817 0460-84-7293	-	12/1~3/19	9:00~16:30	町	指	植物	S51.4	S51.4	9	-	946
箱根ジオミュージアム	250-0631 足柄下郡箱根町仙石原1251 0460-83-8140	http://www.hakone-geomuseum.jp/	無休	9:00~16:30(入館は 16:00まで)	町	町	科学	H26.3	H26.3	4(1)	-	465
箱根ガラスの森美術館	250-0631 足柄下郡箱根町仙石原940- 48	http://www.ciao3.com	無休	9:00~17:30(入館は 17:00まで)	私	私	美術	H8.8	H8.8	88(7)	-	2,010
箱根武士の里美術館	250-0631 足柄下郡箱根町仙石原817- 580 0460-84-8177	-	12月~3月の水曜、木曜	10:00~17:00(4~11 月) 10:00~16:00(12~3 月)	私	私	歴史	H2.12	H3.5	2	-	365
夏の王子さまミュージア ム 箱根サンテダージュベ ル	250-0631 足柄下郡箱根町仙石原909 0460-86-3700	http://www.tbs.co.jp/l-prince/	無休	9:00~18:00	私	私	美術	H11.6	H11.6	19	-	1,773
平賀敬美術館	250-0311 足柄下郡箱根町湯本613 0460-85-8327	http://www.hiraga-key-museum.com/	水・木曜日(祝日は除く)	10:00~17:00	私	私	美術	M38	H17	2	-	1,502
箱根駅伝ミュージアム	250-0631 足柄下郡箱根町箱根167 0460-83-7511	http://www.hakoneekidenmuseum.jp	無休	10:00~17:00(入館は 16:30まで)	私	私	歴史	S62	H17.3	5	-	394
玉村豊男ライフアート ミュージアム	250-0522 足柄下郡箱根町元箱根61 0460-83-1071	http://tamamura-museum.co.jp	無休(2月・9月上旬に臨時 休館あり)	9:00~17:00	私	私	美術	H19.4	H19.4	5	-	459
箱根強羅公園	250-0408 足柄下郡箱根町強羅1300 0460-82-2825	http://www.hakone-tozan.co.jp	無休	9:00~17:00(入園は 16:30まで)	私	私	植物	T3	T3.8	7	5	24,500
本間香木美術館	250-0311 足柄下郡箱根町湯本84 0460-85-5646	http://www.yoseki-horma.com/	1/1	9:00~17:00(入館は 16:30まで)	私	私	美術	H5.12	H6.1	3(1)	5	100

名称	郵便番号 所在地 電話番号	HPアドレス	休館日	開館時間	設置 主体	運営 主体	種別	建設 年月	開館 年月	職員数		建物等面積
										専任 職員 (学芸員)	兼任 職員 (学芸員)	
真鶴町立中川一政美術館	259-0201 足柄下郡真鶴町真鶴1178-1 0465-68-1128	http://www.town- manazuru.jp/museum/	第1・3水曜(祝日の場合は翌 日)、年末	9:30~16:30	町	町	美術	S56.11	H1.3	1(1)	2(0)	2,835
真鶴町立遠藤貞頼博物館	259-0201 足柄下郡真鶴町真鶴1175-1 0465-68-2111	http://www.town-manazuru.jp/shell- museum/	木・年末	9:30~16:30	町	町	科学	H21	H22.4	0(0)	1	533
湯河原万葉公園	259-0314 足柄下郡湯河原町宮上704 0465-62-3761	—	年末年始	随時	町	町	植物	S45.7	S45.7	—	2	17,200
重光葵記念館	259-0314 足柄下郡湯河原町宮上684 0465-62-3860	http://contra99.ojiji.net/	月~木	12:00~17:00(金) 10:00~17:00(土) 10:00~13:00(日)	私	私	歴史	H12.1	H12.1	1	0	50
西村京太郎記念館	259-0314 足柄下郡湯河原町宮上42-29 0465-63-1599	—	水	9:00~16:00(最終入館)	私	私	歴史	H2.10	H2.10	5	—	158
空中散歩館	259-0313 足柄下郡湯河原町銀冶屋 813-7 0465-63-5283	—	月曜(祝日は閉館)	10:00~17:00 (金曜13:00~17:00)	私	私	美術	S63.6	S63.11	1	1	143
神奈川県立宮ヶ瀬ビジ ターセンター	243-0111 愛甲郡清川村宮ヶ瀬940-15 046-288-1373	http://www.kanagawa- park.or.jp/miyagase/	月曜(祝日は閉館)、祝日 の翌日(土曜、日曜を除 く)、年末年始、1~3月第2 水曜(祝日は閉館)	9:00~16:00(1~2月) 9:00~16:30(3~12月)	県	指 公財	科学	S61.3	S61.11	3(0)	—	865

(注1)「—」は財団等へ委託しているため、当該市町村等の職員がいらないことを示す

(注2)調査に協力いただいた施設のみを掲載

(5) 生涯学習関連拠点施設整備状況

平成26年4月1日現在

名称	郵便番号 所在地 電話番号	休館日	開館時間	建設年月 開館年月	職員数		建物占有 面積(㎡)
					専任	兼任	
横浜市 社会教育コーナー	235-0016 横浜市磯子区 磯子 3-6-1-1 045-761-4321	原則第1月曜日 年末年始 (12/28～1/4)	月曜～土曜 9:00～21:00 日曜・祝日 9:00～17:00	S57.3 S57.5	0	0	789.18
川崎市 有馬・野川生涯学習支援施設	216-0002 川崎市宮前区 東有馬4-6-1 044-853-3737	第3月曜日 年末年始	9:00～21:00	H21.3 H21.5	0	0	1,619
相模原市立 総合学習センター	252-0239 中央区中央3-12-10 042-756-3443	第3木曜日 年末年始	9:00～22:00	H13.3 H13.4	29	0	3,414
相模原市立 津久井生涯学習センター	252-0159 緑区三ヶ木414 042-784-2400	月曜日、祝日(た だし土日が祝日に 当たるときは開 館)年末年始	9:00～21:30	H9.4 H9.4	3	0	1,542
横須賀市 生涯学習センター	238-0046 西逸見町1-38-11 046-822-4838	年末年始、臨時休 館日 (図書室は、第 4木曜も休室)	9:00～22:00 (図書室は ～17:00)	H12.10 H13.1	0	0	3,934
鎌倉市 生涯学習センター 「きらら鎌倉」	248-0006 鎌倉市小町1-10-5 0467-25-2030	毎月最終月曜日 年末年始	9:00～22:00	S57.5 S57.6	7	0	5,075
小田原市 生涯学習センター本館 「けやき」	250-0055 小田原市荻窪300 0465-35-5300	年末年始 第4月曜日	9:00～21:30 (図書室は9:00～ 17:00)	S55.11 H19.4	0	4	4,521
小田原市 生涯学習センター 国府津学習館	256-0812 小田原市国府津2485-1 0465-48-2035	年末年始 第4月曜日	9:00～21:30 (図書室は9:00～ 17:00)	S53.3 S53.4	2	0	505
秦野市 曾屋ふれあい会館	257-0031 秦野市曾屋1-2-15 0463-81-2053	第4火曜日 (祝日の場合は水 曜日) 年末年始	8:30～22:00	S40.8 H11.1.1	0	0	799.75
厚木市 南毛利学習支援センター	243-0036 長谷1094-1 046-270-2888	年末年始	9:00～22:00	H14.12 H16.4	6	0	2,471
厚木市 七沢自然ふれあいセンター	243-0121 七沢2440 046-248-3500	年末年始 施設点検日	8:30～17:15	S62.5 S62.6	15	0	11,864
厚木市 あつぎ市民交流プラザ	243-0018 中町2-12-15 046-225-2510	年末年始	9:00～22:00	H26.3 H26.5	14	0	7,873
海老名市立 えびな市民活動センター 交流館	243-0421 海老名市さつき町51-2	毎月第2木曜日 年末年始 ※臨時休館あり	9:00～22:00	H25.2 H25.3	0	10	2,960
大磯町 生涯学習館	255-0001 高麗2-14-20 0463-61-0676	第4月曜日 年末年始	9:00～21:00	H11.1 H11.4	0	1	480
二宮町 生涯学習センター 「ラディアン」	259-0123 二宮1240-10 0463-72-6911	月曜日、祝日の 翌日 年末年始	9:00～22:00	H10.9 H12.11	0	6	3,522
大井町 生涯学習センター	258-8501 足柄上郡 大井町金子1995 0465-83-5409	第4月曜日(祝日 の場合は、その翌 日) 年末年始	8:30～21:30	S62.8 S62.11	0	4	4,313
大井町立そうわ会館	258-0015 足柄上郡 大井町山田502 0465-85-1601	年末年始	8:30～21:30	H10.8 H11.1	0	0	1,704
山北町立 生涯学習センター	258-0195 足柄上郡 山北町山北1301-4 0465-75-3131	月曜日、祝日の翌 日、年末年始	9:00～22:00	H4.10 H5.1	3	0	4,165
清川村 生涯学習センター 「せせらぎ館」	243-0195 煤ヶ谷2216 046-288-3895	12月28日から 1月4日まで 他 施設点検日	9:00～22:00	H19.9 H20.11	0	3	2,225

(注) 1 公民館や教育委員会事務局内に設置されている施設については記載していない。

2 横浜市の生涯学習支援センターについては、各区役所等に設置されているため、記載を省略した。

3 小田原市の生涯学習センター分館については、各支所に併設されているため、記載を省略した。

2 生涯学習関係職員

(1) 県・市町村別社会教育施設等職員配置状況

平成26年4月1日現在

	社会教育施設職員						社会教育主事		社会教育 指導員
	公民館		図書館		博物館		教育委員会 事務局	その他 (公民館等)	
	専任	兼任	専任	兼任	専任	兼任			
県	—	—	87	1	100	0	15	1	—
横浜市	—	—	242	0	—	—	18	0	18
川崎市	0	62	92	16	14	0	3	0	8
相模原市	27	0	30	3	25	0	5	0	0
横須賀市	—	—	28	0	37	2	1	0	0
平塚市	34	0	36	0	26	0	0	7	0
鎌倉市	—	—	25	0	4	0	1	0	0
藤沢市	12	35	29	0	—	—	1	0	4
小田原市	—	—	20	0	—	—	0	3	2
茅ヶ崎市	15	0	19	0	—	—	1	4	0
逗子市	4	1	10	0	—	—	2	0	0
三浦市	2	2	3	1	—	—	1	0	2
秦野市	11	0	10	0	2	5	0	3	0
厚木市	0	63	11	0	4	0	2	5	3
大和市	28	0	8	0	—	—	0	7	5
伊勢原市	12	0	3	1	—	—	1	0	2
海老名市	0	0	0	0	—	—	1	0	3
座間市	8	0	13	0	—	—	2	3	6
南足柄市	1	0	12	2	—	—	1	1	0
綾瀬市	10	0	0	0	—	—	1	1	10
葉山町	0	2	4	0	4	1	1	0	0
寒川町	9	0	5	0	—	—	0	0	0
大磯町	—	—	4	1	6	0	1	1	2
二宮町	—	—	3	1	—	—	1	0	1
中井町	2	0	—	—	—	—	1	0	0
大井町	—	—	—	—	—	—	1	0	0
松田町	1	1	—	—	—	—	2	0	1
山北町	—	—	—	—	—	—	2	0	2
開成町	—	—	—	—	—	—	1	0	2
箱根町	4	4	—	—	1	4	0	0	4
真鶴町	0	10	1	0	—	—	1	1	1
湯河原町	—	—	5	0	2	0	0	0	0
愛川町	9	1	—	—	4	1	2	0	1
清川村	—	—	4	3	—	—	0	0	0
計	189	181	704	29	229	13	69	37	77

(注)

- 1 社会教育施設職員は、県市町村立の施設の職員を示す。
- 2 公民館は、社会教育法20条に該当する公民館を示す。
- 3 図書館は、図書館法第10条に該当する図書館を示す。
- 4 博物館は、登録施設(博物館法第2条に該当する施設)を示す。
- 5 生涯学習・社会教育関係職員は、社会教育、青少年教育、女性教育等に携わる職員を示す。
- 6 専任とは、当該機関の職員としてのみ発令されている者及び当該機関が本務として発令されている者を示す。なお、再任用職員・臨時的任用職員を含む。
- 7 兼任とは、専任以外の者を示し、非常勤・アルバイトは含まない。

(2) 県・市町村別社会教育委員の構成

平成26年4月1日現在

	委員数(人)	構成別委員数(人)				任期(年)	委員会 議開催 数
		学校教育関係者	社会教育関係者	学識経験者	家庭教育の向上に資 する活動を行う者		
県	0	0	0	0	0	0	0
横浜市	0 ()	0 ()	0 ()	0 ()	0 ()	2	4
川崎市	20 (5)	3 (1)	8 (1)	7 (2)	2 (1)	2	9
相模原市	15 (6)	2 ()	4 ()	7 (4)	2 (2)	2	6
横須賀市	15 (5)	2 (2)	9 (3)	4 (0)	0 ()	2	4
平塚市	15 (7)	3 (2)	6 (2)	4 (2)	2 (1)	2	5
鎌倉市	10 (4)	2 (0)	5 (2)	2 (1)	1 (1)	2	4
藤沢市	15 (6)	3 (1)	4 (2)	5 (2)	3 (1)	2	12
小田原市	10 (4)	2 ()	5 (3)	2 (1)	1 ()	2	4
茅ヶ崎市	10 (5)	1	6 (4)	2 (1)	1	2	5
逗子市	10 (4)	2 (1)	6 (2)	1 ()	1 (1)	2	6
三浦市	7 (3)	1	1 ()	5 (3)	0 ()	2	2
秦野市	13 (5)	2	5 (2)	4 (1)	2 (2)	2	4
厚木市	15 (5)	3	6 (2)	4 (1)	2 (2)	2	4
大和市	11 (6)	1	2 (1)	4 (1)	4 (4)	2	4
伊勢原市	13 (4)	2	7 (2)	2 ()	2 (2)	2	4
海老名市	10 (5)	2	4 (3)	3 (2)	1	1	3
座間市	9 (4)	1 (0)	5 (3)	2 (0)	1 (1)	2	6
南足柄市	8 (3)	1	3 (1)	3 (1)	1 (1)	2	4
綾瀬市	9 (2)	2	4 (1)	2	1 (1)	2	3
葉山町	9 (6)	1	2 (2)	5 (3)	1 (1)	2	4
寒川町	10 (4)	2	3 (2)	4 (1)	1 (1)	2	5
大磯町	11 (6)	1	4 (1)	4 (4)	2 (1)	2	4
二宮町	8 (2)	1 (0)	3 (0)	2 (0)	2 (2)	2	3
中井町	15 (6)	3	4 (1)	6 (3)	2 (2)	2	6
大井町	16 (8)	1	11 (6)	3 (1)	1 (1)	2	5
松田町	13 (6)	1 (1)	8 (3)	3 (1)	1 (1)	2	6
山北町	13 (5)	1 (1)	3 (2)	9 (2)	0	2	8
開成町	10 (3)	3	4 (2)	3 (1)	0	2	6
箱根町	12 (7)	2 (1)	7 (3)	2 (2)	1 (1)	2	4
真鶴町	12 (7)	1	5 (3)	3 (1)	3 (3)	2	4
湯河原町	15 (3)	4 (1)	4 ()	6 (1)	1 (1)	2	4
愛川町	12 (2)	1	7 (1)	3 (1)	1	2	3
清川村	10 (3)	2 ()	8 (3)	0 ()	0 ()	2	2
計	381 (149)	59 (10)	158 (63)	114 (43)	42 (31)		157

(注) 1 () 数値は、内数で女性の人数を示す。
2 会議開催数は、定例会の開催状況を示す。

3 関係団体概要

(1) 社会教育関係団体

平成 26 年度

	名 称	代表者	郵便番号	事務局所在地	電 話
1	神奈川県社会教育委員連絡協議会	鈴木 眞理	231-8509	横浜市中区日本大通 33 県教育委員会教育局生涯学習課内	045- 210-8347
2	神奈川県社会教育協会	高橋 庄造	※問い合わせ先 神奈川県教育委員会生涯学習課社会教育グループ 045-210-8347(直通)		
3	神奈川県公民館連絡協議会	木下 敬之	231-8509	横浜市中区日本大通 33 県教育委員会教育局生涯学習課内	045- 210-8347
4	神奈川県図書館協会	高嶋 薫	220-8585	横浜市西区紅葉ヶ丘 9-2 県立図書館内	045- 263-5900
5	神奈川県博物館協会	薄井 和男	231-0006	横浜市中区南仲通 5-60 県立歴史博物館内	045- 201-0926
6	神奈川県地域婦人団体連絡協議会	松尾 美智代	220-0044	横浜市西区紅葉ヶ丘 2 神奈川県婦人会館内	045- 253-6707
7	神奈川県 P T A 協議会	玉野 真永	221-0011	横浜市神奈川区神之木台 22-14 県青少年課神之木台分館内	045- 431-6583
8	神奈川県立高等学校 P T A 連合会	松本 一彦	221-0011	横浜市神奈川区神之木台 22-14 県青少年課神之木台分館内	045- 432-5889
9	神奈川県下市立高等学校 P T A 連絡協議会	渡邊 路人	233-0011	横浜市港南区東永谷 2-1-1 横浜市立南高等学校内	045- 822-1910
10	神奈川県肢体不自由養護学校 P T A 連合会	田中 朋子	240-0051	横浜市保土ヶ谷区上菅田町 462 横浜市立上菅田特別支援学校内	045- 382-0420
11	神奈川県特別支援学校知的障害教育校 P T A 連合会	清井 祐美	259-1116	伊勢原市石田 1390 県立伊勢原養護学校内	0463- 93-7916
12	神奈川県聾学校 P T A 連合会	廣瀬 貴敏	240-0067	横浜市保土ヶ谷区常盤台 81-1 横浜市立ろう特別支援学校内	045- 335-0411
13	神奈川県盲学校 P T A 連合会	牧野 香織	221-0005	横浜市神奈川区松見町 1-26 横浜市立盲特別支援学校内	045- 431-1629
14	神奈川県資料室研究会	高嶋 薫	210-0011	川崎市川崎区富士見 2-1-4 県立川崎図書館内	044- 233-4537

(2) P T Aの組織 (平成 26 年 6 月 1 日現在)

ア 神奈川県 P T A協議会

県内の公立小・中学校 P T Aのうち、横浜市・川崎市を除いた地域における P T Aが、次表に示す市郡別の連絡協議会をとおして協議会を組織し、会長 1、副会長 5～7 以内 (内教師 2 名を含む)、執行役員 7 以上 10 以内 (原則として各ブロックより 1) の役員により構成され、運営されている。

No.	名 称	団体数	学校数	会員数
1	横須賀市 P T A協議会	71	71	27, 488
2	三浦市 P T A連絡協議会	11	11	2, 682
3	逗子市 //	7	8	3, 298
4	葉山地区 //	6	6	2, 236
5	鎌倉市 //	17	25	7, 316
6	藤沢市 //	14	54	6, 896
7	茅ヶ崎市 //	17	32	9, 615
8	寒川町 //	8	8	3, 494
9	相模原市小中学校 P T A協議会	104	109	47, 130
10	大和市 P T A連絡協議会	28	28	15, 309
11	海老名市 //	19	19	9, 620
12	座間市 //	17	17	8, 508
13	綾瀬市 //	15	15	6, 310
14	秦野市 //	22	22	11, 066
15	伊勢原市 //	14	14	7, 037
16	中郡 //	9	9	3, 937
17	平塚市 //	43	43	18, 022
18	南足柄市 //	9	9	3, 132
19	足柄上郡 //	16	18	4, 889
20	小田原市 //	36	36	12, 975
21	足柄下郡 //	7	10	2, 190
22	厚木市立小中学校 P T A連絡協議会	36	36	16, 284
23	愛川町 P T A連絡協議会	9	9	3, 070
24	清川村 P T A連絡協議会	2	4	199
合 計		537	613	232, 703

(小中学校 P T A 相模原 1・足柄上 1・足柄下 1)

*横須賀市 P T A 協議会には、横須賀市立養護学校及び横須賀市立ろう学校が含まれる。

事務局

〒221-0011 横浜市神奈川区神之木台 22-14 県青少年課神之木台分館内

T E L 045-431-6583 F A X 045-430-5025

イ 横浜市PTA連絡協議会

横浜市立の小・中・高及び特殊教育学校PTAが加入する組織で、会長1、副会長5などの役員により構成・運営されている。

横浜市PTA連絡協議会 (会員数 250,731) (団体数 510)	1	鶴見区PTA連絡協議会	11	港北区PTA連絡協議会
	2	神奈川区 "	12	緑区 "
	3	西区 "	13	青葉区 "
	4	中区 "	14	都筑区 "
	5	南区 "	15	戸塚区 "
	6	港南区 "	16	栄区 "
	7	保土ヶ谷区 "	17	泉区 "
	8	旭区 "	18	瀬谷区 "
	9	磯子区 "	19	高等学校部 "
	10	金沢区 "	20	特別支援学校部 "

事務局 〒231-0017 横浜市中区港町1-1 横浜市教育委員会事務局学校支援・地域連携課
TEL045-671-3281 FAX045-681-1414
ホームページアドレス <http://www.pta-yokohama.gr.jp/>

ウ 川崎市PTA連絡協議会

川崎市立の小・中・高及び特殊教育学校PTAが加入する組織で、会長1、副会長5などの役員により構成・運営されている。

川崎市PTA連絡協議会 (会員数 96,932) (団体数 171)	1	川崎区PTA協議会	5	多摩区PTA協議会
	2	幸区 "	6	宮前区 "
	3	中原区 "	7	麻生区 "
	4	高津区 "	8	高校区 "

事務局 〒210-0004 川崎市川崎区宮本町6番地
川崎市教育委員会生涯学習部生涯学習推進課振興係
TEL044-200-3304 FAX044-200-3950

エ 神奈川県立高等学校PTA連合会

県立高等学校の全日制、定時制、分校、及び県立中等教育学校の各PTAが加入する組織で、会長1、副会長4などの役員により構成・運営されている。

神奈川県立高等学校PTA 連合会 (会員数 127,407) (団体数 154)	1	横浜北地区PTA協議会	7	平塚・秦野地区PTA協議会
	2	横浜中地区 "	8	県西地区 "
	3	横浜南地区 "	9	県央地区 "
	4	川崎地区 "	10	相模原地区 "
	5	横須賀三浦地区 "	11	専門部会 "
	6	湘南鎌倉地区 "		

事務局 〒221-0011 横浜市神奈川区神之木台22-14 県青少年課神之木台分館内
TEL045-432-5889 FAX045-432-5891
ホームページアドレス <http://www.kanagawa-koupren.org/>

オ 神奈川県下市立高等学校PTA連絡協議会

県下の市立高等学校PTAが加入する組織で、会長1、副会長3などの役員で構成・運営されている。

神奈川県下市立高等学校PTA連絡協議会	1	横浜地区	団体数	会員数
	2	川崎地区		
	3	横須賀地区		
			16	14,364

事務局 〒233-0011 横浜市港南区東永谷2-1-1 横浜市立南高等学校内
TEL045-822-1910 FAX 045-826-0818

カ 神奈川県肢体不自由養護学校PTA連合会

県内養護学校（肢体不自由）PTA等を中心として組織されている連合会で、会長1、副会長2などの役員で構成・運営されている。

団体数	会員数
18	2,271

事務局 〒240-0051 横浜市保土ヶ谷区上菅田町462 横浜市立上菅田特別支援学校内
TEL045-382-0420 FAX045-382-0413

キ 神奈川県特別支援学校知的障害教育校PTA連合会

県内養護学校（知的障害）PTA等を中心として組織されている連合会で、会長1、副会長2などの役員で構成・運営されている。

団体数	会員数
30	8,191

事務局 〒259-1116 伊勢原市石田1390 県立伊勢原養護学校内
TEL0463-93-7916 FAX0463-96-2457

ク 神奈川県聾学校PTA連合会

県内聾学校PTA等を中心として組織されている連合会で、会長1、副会長3などの役員で構成・運営されている。

団体数	会員数
4	575

事務局 〒240-0067 横浜市保土ヶ谷区常盤台81-1 横浜市立ろう特別支援学校内
TEL045-335-0411 FAX045-333-4807

ケ 神奈川県盲学校PTA連合会

県内盲学校PTA等を中心として組織されている連合会で、会長1、副会長2などの役員で構成・運営されている。

団体数	会員数
3	390

事務局 〒221-0005 横浜市神奈川区松見町1-26 横浜市立盲特別支援学校内
TEL045-431-1629 FAX045-423-0284

(3) 婦人団体の組織

平成 26 年 5 月 31 日現在

ア 神奈川県地域婦人団体連絡協議会

(会員数)1,878 人 (62 団体)

地域婦人の密接な連絡協調のもとに、婦人団体活動を発展させるため、県内郡市町村の地域婦人団体の加入により、神奈川県地域婦人団体連絡協議会を組織している。指定都市については、別の組織をもっている。

事務局 〒220-0044 横浜市西区紅葉ヶ丘 2 神奈川県婦人会館内
T E L 045-253-6707

郡市名	会員数	郡市名	会員数	郡市名	会員数
三浦市	40	鎌倉市	30	藤沢市	30
茅ヶ崎市	150	高座郡(寒川町)	65	秦野市	458
伊勢原市	30	相模原市	250	大和市	30
座間市	45	海老名市	150	綾瀬市	60
足柄下郡箱根町	152	足柄下郡真鶴町	10	厚木市	230
愛甲郡	148				
計 1, 8 7 8					

イ 横浜市女性団体連絡協議会

(会員数) 20,000 人(25)団体

事務局 〒233-0003 横浜市港南区港南 4-2-8-3F
T E L 080-4913-1389

ウ 横浜市婦人団体連合会

(会員数) 50 人(8)団体

事務局 〒220-0044 横浜市西区紅葉ヶ丘 2 神奈川県婦人会館内
T E L 045-231-2567 (神奈川県婦人会館)

エ 川崎市地域女性連絡協議会

(会員数) 3,000 人(14)団体

事務局 〒212-0007 川崎市川崎区富士見 2-1-3
T E L 044-221-7022

会員数計 24,928 人 団体数計 109

4 生涯学習・社会教育表彰関係

(1) 優良公民館表彰（文部科学大臣）

平成 25 年度(第 66 回) 川崎市立高津市民館（優秀館）、相模原市立小山公民館

(2) 優良 P T A 表彰

平成 25 年度 優良 P T A 神奈川県教育委員会表彰団体

1	横浜市立池上小学校父母と先生の会	23	鎌倉市立大船中学校 P T A
2	横浜市立茅ヶ崎中学校 P T A	24	藤沢市立亀井野小学校 P T A
3	横浜市立上菅田中学校 P T A	25	茅ヶ崎市立鶴嶺小学校保護者と先生の会
4	横浜市立鶴ヶ峯中学校 P T A	26	葉山町立葉山小学校 P T A
5	横浜市立綱島小学校 P T A	27	厚木市立三田小学校 P T A
6	横浜市立六浦中学校 P T A	28	海老名市立有馬中学校 P T A
7	横浜市立上郷小学校 P T A	29	座間市立西中学校 P T A
8	横浜市立青葉台小学校 P T A	30	愛川町立中津第二小学校 P T A
9	横浜市立善部小学校 P T A	31	平塚市立旭小学校 P T A
10	川崎市立藤崎小学校保護者と教職員の会	32	平塚市立神田中学校 P T A
11	川崎市立古川小学校 P T A	33	秦野市立西中学校 P T A
12	川崎市立上丸子小学校保護者と教職員の会	34	南足柄市立福沢小学校 P T A
13	川崎市立栴形中学校 P T A	35	山北町立清水小中学校 P T A
14	川崎市立栗木台小学校 P T A	36	小田原市立芦子小学校保護者と先生の会
15	相模原市立星が丘小学校 P T A	37	小田原市立桜井小学校 P T A
16	相模原市立清新小学校 P T A	38	神奈川県立鶴見高等学校 P T A
17	相模原市立鶴の台小学校 P T A	39	神奈川県立横浜国際高等学校 P T A
18	相模原市立若草小学校 P T A	40	神奈川県立新城高等学校 P T A
19	相模原市立緑が丘中学校 P T A	41	神奈川県立多摩高等学校 P T A
20	横須賀市立野比東小学校 P T A	42	神奈川県立西湘高等学校 P T A
21	横須賀市立追浜中学校 P T A	43	神奈川県立平塚養護学校 P T A
22	横須賀市立池上中学校 P T A	44	神奈川県立武山養護学校 P T A

平成 25 年度優良 P T A 文部科学大臣表彰団体

1	川崎市立東小倉小学校 P T A	6	平塚市立江陽中学校 P T A
2	川崎市立南生田小学校 P T A	7	海老名市立海老名中学校 P T A
3	横浜市立白幡小学校 P T A	8	秦野市立西中学校 P T A
4	神奈川県立相模原養護学校 P T A	9	平塚市立神田中学校 P T A
5	神奈川県立津久井養護学校 P T A		

5 生涯学習課発行刊行物

(1) 生涯学習課発行刊行物

名 称	刊行周期	発行年月	創刊年月	規格	ページ数	発行部数
平成24年度神奈川県生涯学習年報	年刊	11月	H11	A4	72	115
神奈川県立博物館・美術館ガイドブック Kanagawa Traveler 博物館・美術館めぐり	臨時	—	H25. 3	A5	10	10,000
子ども向け資料 「おてっだい帳」 <HP掲載>	年刊	7月	H14. 3	A4	4	—
家族で一緒に考える夏休み <HP掲載>	年刊	7月	H22. 6	A4	8	—
家庭教育学習資料 「家庭教育ハンドブック すこやか」	年刊	3月	S48. 3	A4	16	43,000
PTA活動のためのハンドブック <HP掲載>	年刊	4月	S46. 10	A5	86	50

平成25年度生涯学習年報

編集・発行 神奈川県教育委員会教育局生涯学習部生涯学習課
〒231-8509 横浜市中区日本大通33
電話(045)210-8337

発 行 平成26年12月



神奈川県教育委員会

教育局生涯学習部生涯学習課

〒231-8509 横浜市中区日本大通33

電話045(210)8337