



神奈川県

県立図書館

令和6年度

神奈川県立図書館事業要覧

令和6年度 県立図書館運営方針
令和5年度 事業報告

神奈川県立図書館

Kanagawa Prefectural Library

基本理念

神奈川県立の図書館は、
「知」を集積し、新たな「知」を育む「価値創造」の場として、
神奈川の文化と産業の発展、社会づくりに寄与します。

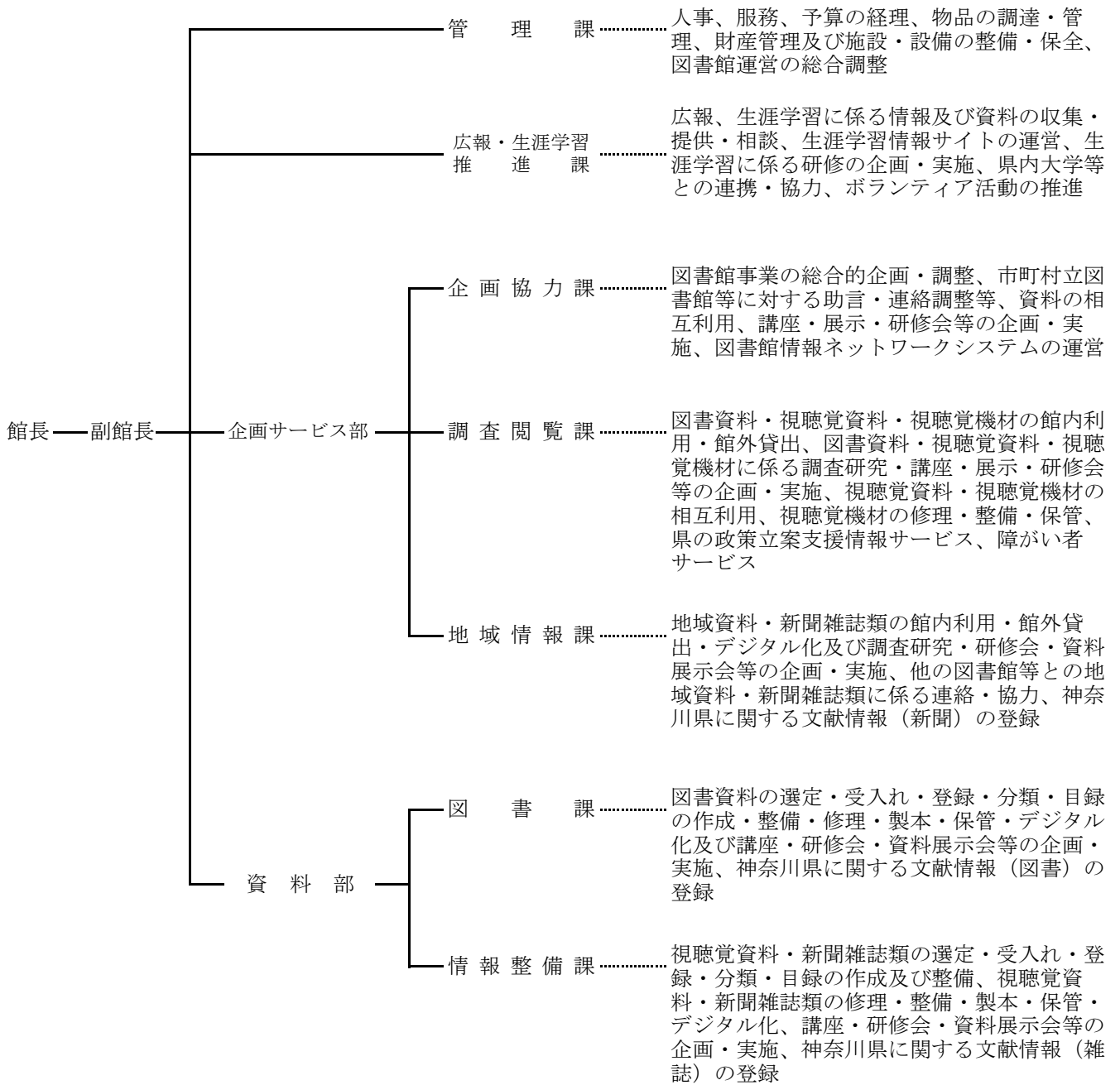
目 次

| | | |
|-----|--------------------------------|----|
| 1 | 組織 | 1 |
| (1) | 組織図（令和6年4月1日現在） | 1 |
| (2) | 職員の配置状況（令和6年4月1日現在） | 2 |
| 2 | 沿革 | 3 |
| 3 | 施設の概要（令和6年4月1日現在） | 5 |
| 4 | 令和6年度 県立図書館運営方針 | 6 |
| (1) | 県立の図書館の基本理念 | 6 |
| (2) | 基本方針（令和4年度～令和7年度） | 6 |
| (3) | 令和6年度 重点項目 | 7 |
| (4) | 図書館活動の評価と目標（令和6年度） | 12 |
| (5) | 事業体系図（令和6年度） | 14 |
| (6) | 事業計画（令和6年度） | 15 |
| 5 | 予算・決算 | 26 |
| (1) | 令和6年度予算 | 26 |
| (2) | 令和5年度決算 | 26 |
| 6 | 令和5年度 事業報告 | 27 |
| (1) | 資料収集・整備 | 27 |
| ア | 資料・情報の収集 | |
| イ | 資料・情報の整備 | |
| (2) | 資料・情報の提供 | 30 |
| ア | 基本的なサービス | |
| イ | 特色あるサービス | |
| (3) | 連携・協力事業 | 34 |
| ア | 図書館ネットワークシステム | |
| イ | 連携・協力 | |
| ウ | 図書館人材の育成 | |
| エ | 関係団体等業務 | |
| (4) | 広報・普及活動 | 37 |
| ア | 広報活動 | |
| イ | 刊行物の発行 | |
| ウ | 講座等開催事業の実施 | |
| (5) | 図書館運営の条件整備 | 47 |
| ア | 運営状況の点検・評価 | |
| イ | 施設の整備 | |
| (6) | 生涯学習事業の展開 | 48 |
| ア | 生涯学習情報の収集・提供、学習相談 | |
| イ | 大人がはじめる学び方講座の開催 | |
| ウ | かながわ大学生涯学習推進協議会を中心としたネットワークの推進 | |
| エ | 生涯学習指導者等研修 | |
| オ | 体験活動・ボランティア活動の支援 | |
| (7) | 近隣公共施設との連携 | 51 |
| (8) | 県立図書館の再整備の推進 | 51 |
| 7 | 活動評価（令和5年度）の概要 | 52 |

1 組 織

(1) 組織図

令和6年4月1日現在



(2) 職員の配置状況

令和6年4月1日現在

| 部課名 | 職名 | | 館 | 副 | 部 | 課 | 副 | 主 | 主 | 主 | 主 | 司 | 課 | 主 | 主 | 司 | 小 | 臨 | 会 | 合 |
|---------------------------------|----------|-------|---|---|---|-----------|---|---|---|---|----|---|---|---|---|----|----|----|-----|----|
| | 長 | 館 | 長 | 館 | 長 | 長 | 主 | 任 | 任 | 任 | 任 | 任 | 長 | 査 | 事 | 事 | 書 | 計 | 任 | 計 |
| 館 | 長 | 1 | | | | | | | | | | | | | | | 1 | | | 1 |
| 副 | 館 | 長 | | 1 | | | | | | | | | | | | | 1 | | | 1 |
| 管 | 理 | 課 | | | | 1 | 2 | 1 | | | 1 | | | | | | 5 | | 10 | 15 |
| 広 | 報・生涯学習推進 | 課 | | | | | 1 | | | 1 | 1 | | 1 | | 1 | | 5 | | 5 | 10 |
| 企 画 サ ー ビ ス 部 | 部 | 長 | | | 1 | | | | | | | | | | | | 1 | | | 1 |
| | 企 | 画協力課 | | | | 1 | 1 | 1 | 3 | | | 3 | | | | | 9 | 1 | 8 | 18 |
| | 調 | 査閲覧課 | | | | 1 | 3 | 1 | 2 | | | 2 | | | | | 9 | 3 | 12 | 24 |
| | 地 | 域情報課 | | | | 1 | | 2 | | | | 2 | | | | | 5 | | 8 | 13 |
| | 小 | 計 | | | 1 | 3 | 4 | 4 | 5 | | | 7 | | | | | 24 | 4 | 28 | 56 |
| 資 料 部 | 部 | 長 | | | 1 | | | | | | | | | | | | 1 | | | 1 |
| | 図 | 書課 | | | | 1 | | 2 | 1 | | | 1 | | | | | 5 | 2 | 7 | 14 |
| | 情 | 報整備課 | | | | (1) ※1 | 2 | | | | | 2 | | | | 1 | 5 | | 6 | 11 |
| | 小 | 計 | | | 1 | 1 | 2 | 2 | 1 | | | 3 | | | | 1 | 11 | 2 | 13 | 26 |
| 合 | 計 | 1 | 1 | 2 | 5 | 9 | 7 | 6 | 1 | 2 | 10 | 1 | | 1 | 1 | 47 | 6 | 56 | 109 | |
| う | ち | 司書職員数 | | | 2 | 4 | 6 | 6 | 6 | | 10 | | | | | 1 | 35 | 6 | 40 | 81 |

会計年度任用職員56人の内訳 事務 10人 技術 1人（自動車運転） 司書40人
技能 5人（保安 4人、営繕技能 1人）

※1 情報整備課長は資料部長が兼務。

[職種内訳]常勤職員（再任用職員を含む）

| | | | |
|---|---|---|----------------|
| 事 | 務 | 職 | 12人（男6人、女6人） |
| 司 | 書 | 職 | 35人（男7人、女28人） |
| 合 | 計 | | 47人（男13人、女34人） |

2 沿革

| | |
|-------------|--|
| 昭和29年10月1日 | 神奈川県立図書館条例（昭和29年条例第49号）、神奈川県立図書館組織規則（昭和29年教委規則第8号）、同規則施行規程（昭和29年訓令第2号）施行 5課10係制 |
| 昭和29年11月10日 | 図書館・音楽堂一般利用開始 |
| 昭和33年4月1日 | 相談室を開設、参考奉仕業務を開始 |
| 昭和33年11月1日 | 神奈川県立図書館条例（昭和33年条例第32号）施行、旧神奈川県立図書館条例廃止 |
| 昭和34年4月3日 | 移動図書館車による市町村への館外奉仕業務開始 |
| 昭和43年10月5日 | 当館所蔵資料の複写サービス業務開始 |
| 昭和44年8月8日 | 団地、新興住宅地に対する館外奉仕業務開始 |
| 昭和45年4月21日 | 神奈川県立の図書館の利用等に関する規則（昭和45年教委規則第3号）及び同施行規程（昭和45年訓令第3号）施行 |
| 昭和47年8月1日 | 文化資料館併置（神奈川県立図書館条例の一部改正） 神奈川県立図書館組織規則（昭和47年教委規則第13号）施行 6部12課制、旧組織規則及び旧規則施行規程廃止 |
| 昭和47年8月16日 | 文化資料館の一般利用開始 |
| 昭和49年8月1日 | 神奈川県立図書館組織規則一部改正、神奈川県立図書館組織規程（昭和49年訓令第6号）施行 6部13課10係制 |
| 昭和49年10月1日 | ほんとおはなしこどもきやらばん事業開始 |
| 昭和51年10月1日 | 農業会館内に平塚駐在事務所を開設 |
| 昭和55年4月1日 | 図書館協力車事業開始 |
| 昭和56年6月1日 | 係制廃止に伴い神奈川県立図書館組織規程廃止 6部13課制 |
| 昭和58年3月31日 | 平塚駐在事務所廃止 |
| 昭和59年3月31日 | 移動図書館車による館外奉仕業務廃止、ほんとおはなしこどもきやらばん事業廃止 |
| 昭和59年4月1日 | 神奈川県立図書館組織規則（昭和59年教委規則第4号）施行 6部13課制 |
| 平成2年4月24日 | 神奈川県立図書館情報ネットワークシステム（K L - N E T）一部稼働 （資料検索・外部データベース利用の開始） |
| 平成3年4月16日 | 同上本格稼働 |
| 平成5年11月1日 | 文化資料館廃止（神奈川県立図書館条例の一部改正） 神奈川県立図書館組織規則の一部改正 5部12課制 |
| 平成7年4月1日 | 音楽堂を県民部に移管（神奈川県立図書館条例の一部改正） 神奈川県立図書館組織規則の一部改正 4部10課制 |
| 平成10年4月1日 | 館内整理休館日を毎月第二木曜日に（神奈川県立の図書館の利用等に関する規則の一部改正） |
| 平成11年6月1日 | 図書館資料の費用弁償規程の追加（神奈川県立の図書館の利用等に関する規則の一部改正） |
| 平成13年3月30日 | 祝日開館の実施（神奈川県立の図書館の利用等に関する規則の一部改正） |
| 平成16年11月11日 | 神奈川県立図書館開館50周年記念式典開催 |
| 平成18年4月1日 | 神奈川県立図書館組織規則の一部改正 4部9課制 |
| 平成20年4月1日 | 月曜祝日開館の実施（神奈川県立の図書館の利用等に関する規則の一部改正） |
| 平成21年3月1日 | 隣接する元紅葉ヶ丘高等職業技術校を収蔵庫として利用開始 |
| 平成22年4月1日 | 神奈川県立図書館組織規則の一部改正 2部6課1駐在事務所制 「生涯学習情報センター」を生涯学習課から移管 |
| 平成22年5月20日 | 本館屋上に太陽光発電装置を設置 |
| 平成22年10月1日 | 「生涯学習情報センター」における図書館サービスを拡張 |
| 平成24年3月15日 | 本館外壁ブロックを解体・復元 |
| 平成25年3月1日 | 生涯学習情報システム（P L A N E Tかながわ）を更新 |
| 平成26年3月31日 | 横浜駐在事務所「生涯学習情報センター」（かながわ県民センター5階）を廃止 |
| 平成26年4月1日 | 神奈川県立図書館組織規則の一部改正 2部7課制 新館1階に生涯学習サポートコーナーを開設 |
| 平成27年1月 | かながわ県民センター9階に「県立図書館横浜西口カウンター」を設置 県立かながわ女性センターからの図書資料受入準備に伴い、新館4階かながわ資料室、同3階新聞・雑誌室を休室（1月19日から）、自習室を廃止（1月26日） |
| 平成27年2月17日 | 県立かながわ女性センターから図書資料等受入れ（約8万4千冊） |
| 平成27年3月17日 | 新館3階に「かながわ資料/新聞・雑誌室」をリニューアルオープン、同4階に「セミナールーム」開設 |
| 平成27年4月14日 | 「女性関連資料室」開室 |
| 平成27年10月1日 | 神奈川県行政資料アーカイブ開設 |
| 平成28年3月30日 | 神奈川県郷土資料アーカイブ開設 |
| 平成30年4月1日 | 神奈川県立図書館規則の一部改正 生涯学習サポート課を広報・生涯学習推進課に改正 |
| 令和元年9月11日 | 本館外構等改修 |
| 令和2年3月27日 | 新棟建設のため収蔵庫除却 |

| | |
|-----------|--|
| 令和2年4月12日 | 新型インフルエンザ等対策特別措置法に基づく「緊急事態宣言」を踏まえ臨時休館（5月31日まで）。 |
| 令和3年4月1日 | 神奈川県図書館情報ネットワーク(KL-NET)の全面的な再構築となる新システムの稼働を開始 |
| 令和3年8月13日 | 本館が神奈川県指定重要文化財に指定 |
| 令和4年4月1日 | 本館を「前川國男館」、新館を「収蔵館」、新棟を「本館」と名称を変更 |
| 令和4年4月12日 | 令和4年9月の本館開館準備に伴い、開館までの間、臨時閲覧室を開室し、図書館サービスを一部縮小（8月14日まで） |
| 令和4年6月1日 | 電子書籍サービスを開始 |
| 令和4年9月1日 | 本館開館 |
| 令和5年8月25日 | 神奈川県生涯学習情報システム「PLANETかながわ」終了 神奈川県生涯学習情報サイト「学びstyleかながわ」開設 |

3 施設の概要

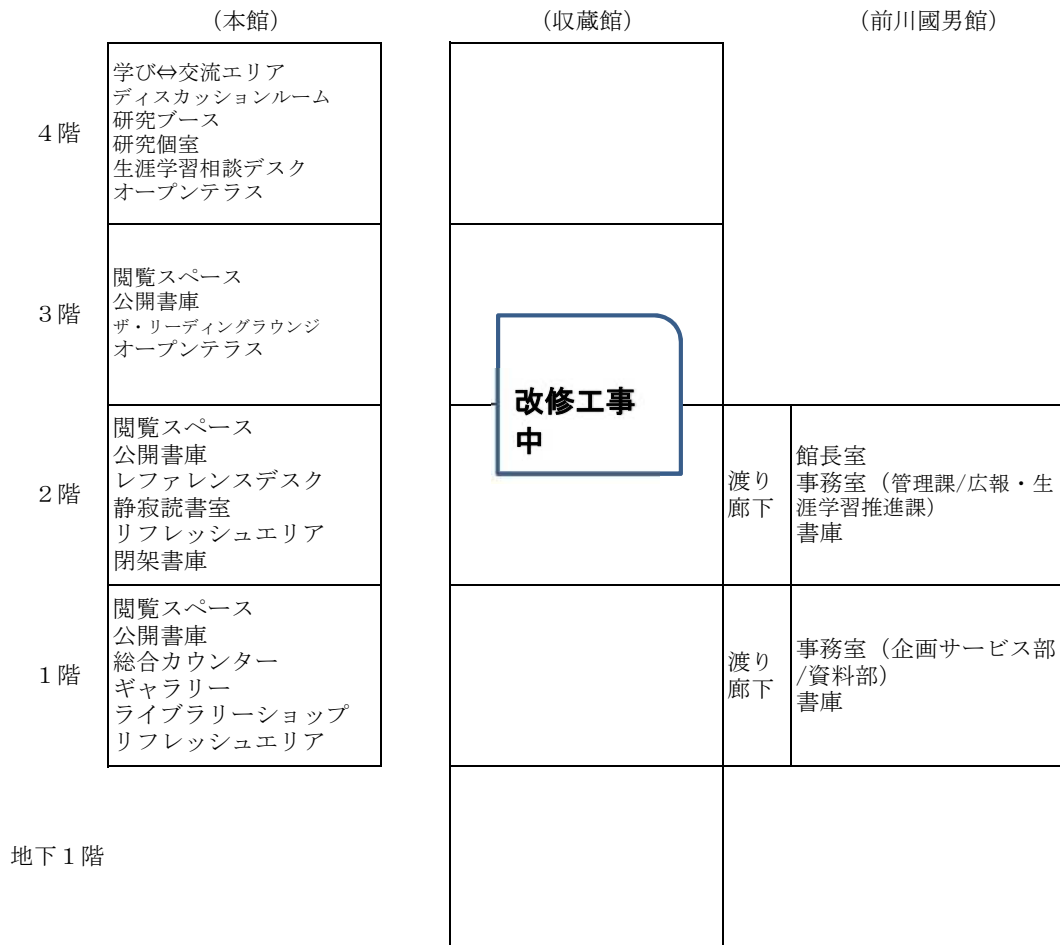
令和6年4月1日現在

(1) 本館

- ア 所在地 横浜市西区紅葉ヶ丘44
- イ 土地 敷地面積 1,889.38㎡
- ウ 建物 延床面積 3,759.78㎡
鉄筋コンクリート造、地上4階
公開書庫、閉架書庫、ギャラリー、ライブラリーショップ、
リフレッシュエリア、静寂読書室、ザ・リーディングラウンジ、
オープンテラス、学び⇄交流エリア、ディスカッションルーム、
研究ブース、研究個室、閲覧スペース（座席数：330席）

(2) 前川國男館・收藏館

- ア 所在地 横浜市西区紅葉ヶ丘9-2
- イ 土地 敷地面積 5,762.2㎡
- ウ 建物 総延床面積 12,130.26㎡
前川國男館 鉄筋コンクリート造、地上2階、地下1階、延床面積3,015.62㎡
館長室、管理課/広報・生涯学習推進課事務室、
企画サービス部/資料部事務室
收藏館 鉄骨鉄筋コンクリート造、地上4階、地下3階、延床面積9,114.64㎡



4 令和6年度 県立図書館運営方針

(1) 県立の図書館の基本理念

神奈川県立の図書館は、「知」を集積し、新たな「知」を育む「価値創造」の場として、神奈川の文化と産業の発展、社会づくりに寄与します。

(2) 基本方針 令和4年度～令和7年度

人生100歳時代を迎え、県民一人ひとりが生涯にわたり、生き生きと充実した人生を送ることができるよう、それを支える学びや社会参加等を支援することを目的とし、次の基本方針を定める。

- ア 「県立図書館の再整備に向けた基本的な考え方」に基づき、本館の運営を行い、また前川國男館、収蔵館の改修等の再整備の検討を進め、具体化していくとともに、戦略的な姿勢を持ち、音楽堂、青少年センターなど近隣の文化施設等と連携し、新たな利用者層を掘り起こすことに努める。
- イ 人文・社会系のリサーチライブラリーとして、神奈川の歴史的背景や立地条件に留意し、生涯を通じた学びと研究や地域の課題解決に必要な資料、情報を、電子化されたものも含めて収集・保存するとともに、適切かつ快適な環境で提供する。また、現代（いま）と未来の地域づくりに貢献する「知の拠点」を築くとともに、利用者の「調査研究活動」を支援する質の高い図書館サービスを展開して「価値創造」に結びつけ、「人生100歳時代の人づくり・社会づくり」に寄与する。
- ウ 所蔵資料を活用した館内展示や講座などを企画・開催し、県立の図書館ホームページを始めとする様々なメディアを活用した発信に努め、人々の知的好奇心に応える多彩で魅力的な「知の機会」を提供する。
- エ 県立川崎図書館との機能及びサービスの分担のもと、共に補完し合いながら県立の図書館として一体的な運用を行う。
- オ 「神奈川について調べるなら、県立図書館へ」という県民の信頼に応えるため、神奈川に関する資料の収集を一層強化し、県の記録と記憶の蓄積を図るとともに、神奈川県とその関連機関などが作成する電子化された行政資料や調査研究向け各種資料等の収集、提供を積極的に行う。

カ 蓄積した資料を後世に確実に継承し、将来にわたる利用を担保するため、媒体変換（デジタル化）などの資料再整備を推進する。

キ 図書館利用に障がいのある人々（障がい者、高齢者、外国人など）に配慮し図書館の施設、資料、情報をより利用しやすくなるよう、個々の状況に応じ、工夫してサービスの提供を進める。

ク 市町村立図書館の支援に力を注ぎ、大学図書館、高校図書館、専門機関等ともより密接な連携を図って、資料の相互貸借や図書館職員の人材育成などに努め、県域全体を支える図書館としての機能を充実させる。

ケ 図書館活動について常に「P<計画>→D<実施>→C<点検（評価）>→A<見直し>」のサイクルで業務の見直しを図り、運営の持続的な改善を行う。また、県民・利用者の意見・要望を真摯に受け止め、「開かれた図書館」「神奈川県らしい新たな県立の図書館」の創造に努める。

（３） 令和６年度 重点項目

ア 県立図書館の再整備

令和４年９月１日に開館した本館を「価値を創造する図書館」として円滑に運営するとともに、「県立図書館の再整備に向けた基本的な考え方」に基づき、収蔵館の改修工事を進めるとともに、前川國男館の整備について、「魅せる図書館」として新たな魅力を引き出すための機能の検討を進める。また、従来からの専門的図書館、広域的図書館としての果たすべき役割等についても引き続き検討する。

→事業計画関連項目

「⑧県立図書館の再整備の推進」 p25

イ 県民の学びと探求を応援

人生100歳時代において、県民の生涯を通じた学びと探求を推進するため、専門家の知見を活かしながら交流を通じて知識を広げる「Lib活」などの多彩な講座や「学び直し」を支援する整備を行う。

→事業計画関連項目

「①資料収集・整備 ア資料・情報の収集（ア）図書の収集、（イ）逐次刊行物（新聞、雑誌、年鑑、年報等）の収集、（ウ）映像・音響資料の収集、（エ）その他の資料（電子書籍等）の収集」 p15

「④広報・普及活動 ウ講座等開催事業の実施（ア）講座等の開催」 p22

「⑥生涯学習事業の展開（イ）大人がはじめる学び方講座の開催」 p24

ウ かながわ資料の収集強化

県民の調査研究活動に資するため、広く情報収集を行い、市販されていない資料や電子化された資料も含めた多様な資料の収集をより一層強化し、地域資料の充実を図る。

→事業計画関連項目

「①資料収集・整備 ア資料・情報の収集（ア）図書の収集、（イ）逐次刊行物（新聞、雑誌、年鑑、年報等）の収集、（ウ）映像・音響資料の収集、（エ）その他の資料（電子書籍等）の収集」 p15

「①資料収集・整備 イ資料・情報の整備（ア）資料の整理、点検、修理、製本」 p16

エ 非来館型サービスの充実

県民の学びを支援するため、調査研究に役立つ資料（辞書・事典など）を中心に、電子書籍サービスの充実を図る。

また、所蔵資料等のデジタル化及び公開に取り組む「神奈川県立図書館デジタルアーカイブ」並びにデジタル化された県の行政資料の収集、公開を行う「神奈川県行政資料アーカイブ」の充実を図るとともに、利用促進のPRを進める。

令和3年5月に成立・公布された「著作権法の一部を改正する法律」により、令和5年6月1日に施行された「図書館等公衆送信サービス（図書館資料のメール送信サービス）」について、実施可能な条件等を調査し検討する。

→事業計画関連項目

「①資料収集・整備 ア資料・情報の収集（エ）その他の資料（電子書籍等）の収集」 p15

「①資料収集・整備 イ資料・情報の整備（オ）神奈川県立図書館デジタルアーカイブの整備、（カ）神奈川県行政資料アーカイブの整備」 p16

「②資料・情報の提供 イ特色あるサービス（ア）かながわ資料の提供、（オ）電子書籍サービスの提供」 p18

オ 視聴覚資料の整備と有効活用

県民の知的財産となりうる優れた映像・音響資料を収集するとともに、多種多様な視聴覚資料の保存及び有効活用について検討する。

→事業計画関連項目

「①資料収集・整備 ア資料・情報の収集（ウ）映像・音響資料の収集」 p15

「①資料収集・整備 イ資料・情報の整備（ア）資料の整理、点検、修理、製本」 p16

カ 資料利活用のための保存機能の強化

貴重な収蔵資料を確実に将来に引き継ぐとともに、現在から将来にわたる利活用を保障するため、資料の保存対策を検討、実施する。

→事業計画関連項目

「①資料収集・整備 イ資料・情報の整備（ア）資料の整理、点検、修理、製本」 p16

「③連携・協力事業 イ連携・協力（ウ）雑誌等の県内公共図書館分担保存・活用の推進」 p19

キ 障がいのある人々へのサービスの向上

全ての人々が、利用しやすい施設であるように、館内の案内サイン、外国語の利用案内などの整備に努めるとともに、「視覚障害者等の読書環境の整備の推進に関する法律（読書バリアフリー法）」の理念に基づきサービスの向上を目指す。

また、県内の障がい者に対するサービス状況の調査を引き続き実施し、その活用を図る。

→事業計画関連項目

「②資料・情報の提供 ア基本的なサービス（カ）障がい者サービス」 p17

ク 行政支援サービス

神奈川の地域課題の解決や未来の社会づくりに貢献し、行政実務の遂行を支援するため、図書館からの資料提供やレファレンスによる情報提供を行う。

→事業計画関連項目

「②資料・情報の提供 イ特色あるサービス（カ）行政情報支援」 p18

ケ レファレンスサービス

県民の学びと探求に応えられるように、レファレンスツールとなる資料の集積や、パーソナルサポートの提供、オンラインデータベースの利活用推進を図り、様々な機会を利用して職員のレファレンス能力の向上に努める。またサービスの内容やその成果についての広報を強化し、「国立国会図書館レファレンス協同データベース」への事例提供を引き続き進める。

→事業計画関連項目

「②資料・情報の提供 ア基本的なサービス（ア）レファレンスサービス」 p17

コ 図書館専門職員の人材育成

県域全体で質の高い図書館サービスを提供するため、市町村立図書館、県立学校図書館、専門図書館等の職員の能力開発や人材育成支援について、関係機関との連携の下に積極的に取り組むとともに、他館の勤務経験のある職員のノウハウも業務運営に反映するよう努めていく。

→事業計画関連項目

「③連携・協力事業 ウ図書館人材の育成（ア）市町村図書館等職員（基礎・専門）研修の実施、

(イ) 人材育成方策の企画」 p20

「⑤図書館運営の条件整備 ア運営状況の点検・評価 (エ) 職員の研修」 p23

サ 新図書館情報システムの安定的な運用と図書館情報ネットワークの拡充

令和3年4月に更新した新システムの安定的な運用に努めるとともに、ネットワーク加盟館にも十分な支援を行う。

また、ネットワークに未参加の専門図書館や大学図書館について参加を働きかけることで、ネットワークを広げ、県内の各種図書館間の連携・協力の充実を図る。

→事業計画関連項目

「③連携・協力事業 ア図書館ネットワークシステム (ア) 図書館情報ネットワークシステムの推進、(イ) 県内公共図書館等横断検索サービス等の提供、(ウ) 「神奈川県内公共図書館購入継続雑誌・新聞総合目録」の整備」 p18, p19

「③連携・協力事業 イ連携・協力 (ア) 図書館資料搬送システムの運営・改善検討、(イ) 都道府県立図書館等との相互利用の推進、(エ) 大学図書館との連携、協力の推進」 p19

シ ホームページ等による広報・情報発信

図書館の全体像を紹介し来館、非来館を問わず、新たな利用者層を掘り起こすための戦略的PRメディアとして、ホームページやX (旧Twitter)、Instagramを活用する。自館作成の刊行物や県の広報媒体など、各種のメディアを使って情報発信に努める。

→事業計画関連項目

「④広報・普及活動 ア広報活動 (エ) ホームページ等による広報・情報発信」 p21

ス 生涯学習事業の展開

生涯学習に関する幅広い情報を収集し、令和5年8月に開設した神奈川県生涯学習情報サイト「学びstyleかながわ」を通じて提供、発信に努めるとともに、生涯学習相談デスクにおける学習相談、研修の実施、県内大学との連携による大学における生涯学習の取組の推進などにも積極的に取り組む。

また、県立図書館の特長を生かしたボランティア活動支援として、朗読を通じて本の魅力を伝えるボランティアを養成するLib活講座を実施する。

→事業計画関連項目

「⑥生涯学習事業の展開 (ア) 生涯学習情報ウェブサイトによる、生涯学習の普及啓発や継続支援、学習相談、(ウ) かながわ大学生涯学習推進協議会を中心としたネットワークの推進、(エ) 生涯学習指導者等研修、(オ) 体験活動・ボランティア活動の支援」 p24

セ 近隣公共施設との連携

横浜市西区紅葉ヶ丘にある公共施設5館（県立音楽堂、県立青少年センター、県立図書館、横浜市民ギャラリー、横浜能楽堂）が相互に連携、協力しながら事業を展開することにより、各施設の魅力を効果的に発信するとともに、紅葉ヶ丘一帯の認知度を高め、地域の活性化や新たな利用者層の拡大を図る。

→事業計画関連項目

「⑦近隣公共文化施設との連携」p25

(4) 図書館活動の評価と目標（令和6年度）

令和6年度も、引き続き県立の社会教育施設共通の評価項目と図書館独自の評価項目の2体系で、図書館評価を実施する。

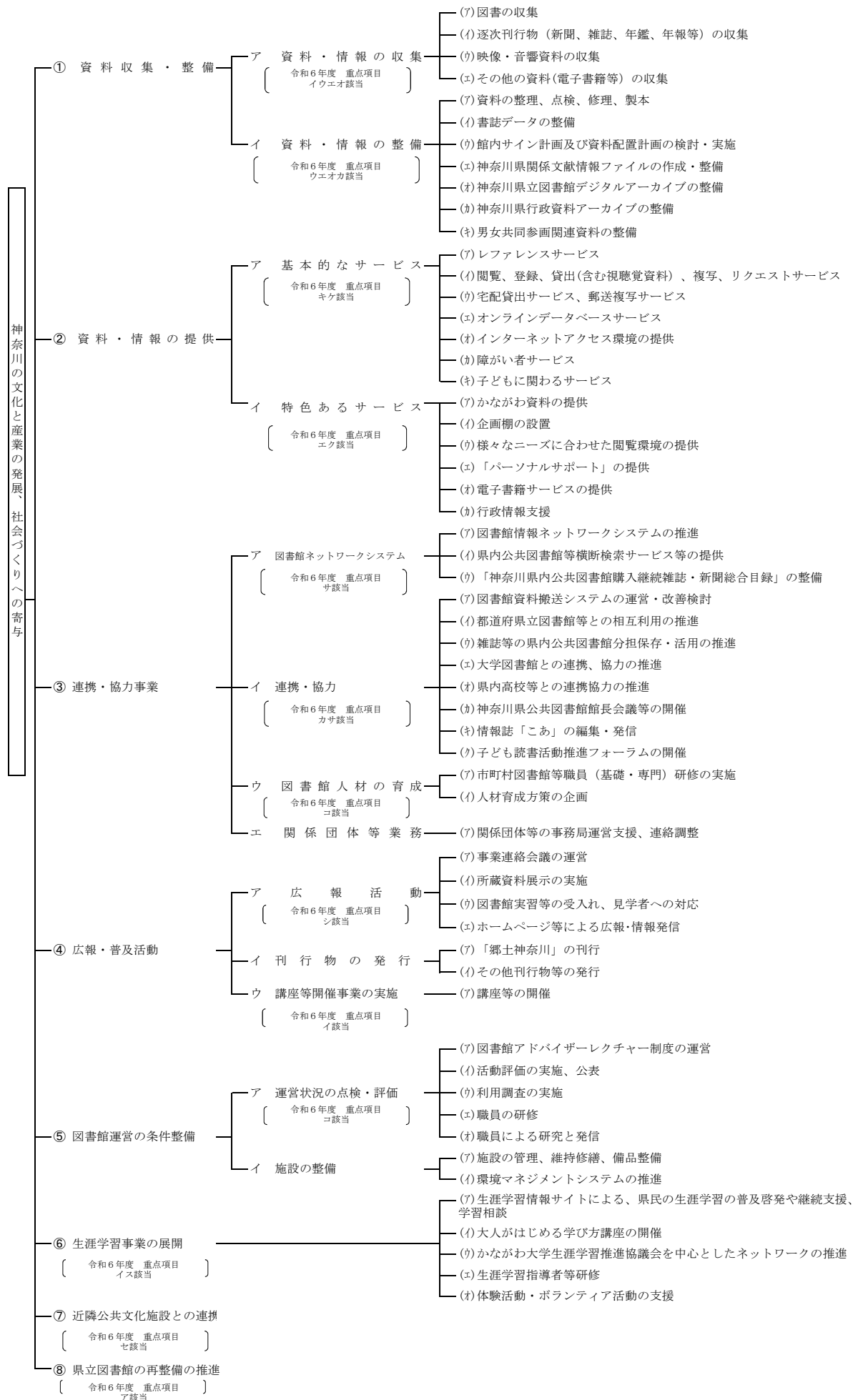
ア 社会教育施設評価書の全館共通項目（5区分11項目 当館は10項目）

| | 評価項目 | 目標値 | 備考 |
|-----------------------|----------------------|---|--|
| 利用 状 況 | 利用者満足度 | 90 % | 利用者アンケートより、「全般的な満足度」平均点を基に算出 |
| | 入館者 | 240,000人 | 年間入館者数 |
| | 教育・普及事業への参加者 | 980人 | 当館が開催する講座等イベントの参加者数 |
| | インターネットアクセス | 県立図書館ホームページ 1,270,000件 神奈川県生涯学習情報サイト「学びstyleかながわ」 78,000件 計1,348,000件 | 県立図書館ホームページ及び神奈川県生涯学習情報サイト「学びstyleかながわ」へのアクセス件数 |
| 資料・ 収 蔵 品 | 活用 | 2,590点 | 展示利用件数及び撮影・資料掲載数 |
| | 維持管理 | 自然的要因を除く資料の棄損を防止する | 資料が棄損しないよう、防止対策を講じる |
| 調 査 研 究 | 研究成果の公開 (発表・印刷物等) | 50件 | 職員の日頃の研究活動及び成果の発信状況を表す文献等の執筆、国立国会図書館「レファレンス協同データベース」での事例公開件数、研修会の講師、研究集会での発表等の件数 |
| 情 報 発 信 | 事業情報の発信 | 530件 | 当館の活動・取組の発信数 (ホームページ、SNS、定期刊行物等各種広報媒体) |
| 施 設 運 営 等 | 観覧料及び事業等収入（図書館は除く） | — | — |
| | 施設点検 | 障がい者、高齢者、外国人など、図書館利用に障がいのある人々への配慮 | ユニバーサルデザイン化、高齢化、国際化等への対応 |
| | 自己研鑽及び他館の研究 | 資料への知識、レファレンス能力、効果的な広報スキルなど専門的能力の向上 | 館内研修や館外研修への参加 県内外図書館の見学 |

イ 個別項目（6区分16項目）

| | 評価項目 | 目標値 | 備考 |
|--------------|-----------------|----------|-------------------------------------|
| 資料収集・整備 | かながわ資料受入（寄贈等） | 1,900冊 | 購入以外のかながわ資料受入冊数 |
| | 資料のデジタル化 | 790件 | 行政資料アーカイブ、神奈川県立図書館デジタルアーカイブの登録ファイル数 |
| 資料・情報の提供 | レファレンスサービス | 5,800件 | 個人及び県機関、県立高校等からのレファレンス件数 |
| | 貸出数 | 102,000冊 | 当館所蔵資料の個人利用者への貸出冊数 |
| | 書庫内資料の提供 | 55,000点 | 書庫内の資料をカウンターで利用者に提供した点数 |
| | 職員対応満足度 | 90% | 利用者アンケートより、「職員対応満足度」平均点を基に算出 |
| サービス 非来館型 | 電子書籍の提供 | 4,500件 | 電子書籍の閲覧件数 |
| | デジタルアーカイブの提供 | 27,000回 | 行政資料アーカイブ、神奈川県立図書館デジタルアーカイブの利用回数 |
| 連携・協力事業 | 県内市町村図書館等への資料提供 | 110,000冊 | 県立図書館を通じての県内市町村図書館等への貸出数 |
| | 上記のうち当館所蔵資料の提供 | 10,700冊 | 上記のうち当館所蔵資料の貸出数 |
| | 県外図書館等への貸出 | 470冊 | 県外図書館等への貸出数 |
| | 県機関等への資料支援 | 450冊 | 県機関、県立高等学校等への貸出数 |
| | 図書館職員の人材育成 | 12件 | 市町村図書館職員、県立高等学校司書等への研修件数 |
| 広報・普及活動 | 企画展示の実施 | 134回 | テーマによる資料展示を行った回数 |
| | 見学、職業体験等の受入 | 36件 | 見学、職業体験、実習、インターンシップ等の受入件数 |
| 生涯学習 事業 | 生涯学習情報提供 | 3,100件 | 配架した生涯学習関連情報の件数 |

(5) 事業体系図(令和6年度)



(6) 事業計画（令和6年度）

① 資料収集・整備

ア 資料・情報の収集

(ア) 図書収集

神奈川県立図書館資料収集要綱」及び「資料選定基準」に基づき、社会科学及び人文科学分野の図書を重点的に、県立川崎図書館や県内市町村立図書館等との役割分担を踏まえて収集する。

(主な収集図書)

- ・ 調査研究に資するような専門図書
- ・ 県民の学び直しに必要な資料
- ・ 読書バリアフリー法に対応した資料（LLブック（※）等）

(※LLブックとは、様々な事情で一般の本を読むことが難しい、青少年以上の人が読書を楽しみ、情報を得ることができるよう出版されたもの。)

- ・ かながわ資料（神奈川県についての理解を深めることができる資料）
- ・ 男女共同参画に関する資料

(イ) 逐次刊行物（新聞、雑誌、年鑑、年報等）の収集

内外の最新情勢や専門的な知見を提供し、県民の調査研究活動に資するため、社会科学及び人文科学分野の逐次刊行物を収集し、整備する。

(主な収集逐次刊行物)

- ・ 法律・経済関連の専門的・学術的情報
- ・ 市町村立図書館等では入手困難な学術報告や大学紀要等の非売資料
- ・ かながわ資料

(ウ) 映像・音響資料の収集

将来にわたって県民の知的財産となりうる、価値が高く記録性・芸術性に優れた映像・音響資料を収集し、整備する。

(主な収集資料)

- ・ 現在一般的に通用しているメディア
- ・ 図書資料を補完し、組み合わせることで理解が深まる内容の資料
- ・ かながわ資料

(エ) その他の資料（電子書籍等）の収集

県民の学びを支援するため、調査研究に役立つ参考図書（辞書・事典類）を中心とした電子書籍を引き続き選択する。

イ 資料・情報の整備

(ア) 資料の整理、点検、修理、製本

収集した資料を利用しやすいように整理し、その後の維持管理を行う。

(主な整備内容)

- ・ IC タグを利用した計画的な蔵書点検
- ・ 資料の保存処置 (補強、保存箱作成、修理、製本、デジタル化等)

(イ) 書誌データの整備

新規に受け入れる資料の書誌データを作成し、当館ホームページに公開する。

(主な整備内容)

- ・ 既存の MARC データを利用した書誌作成
- ・ 当館独自の書誌データの作成 (MARC がない資料)
- ・ 個人件名、内容注記等の付加 (レファレンスツールとしての充実)

(ウ) 館内サイン計画及び資料配置計画の検討・実施

居心地の良さと使いやすさの両立を目指した資料の配置・サインの設置を行うとともに、再整備後の本館、前川國男館、収蔵館全体の配架を見据えた配置計画を検討する。

(エ) 神奈川県関係文献情報ファイルの作成・整備

県立川崎図書館と共同して、所蔵資料より神奈川県に関する新聞記事、雑誌論文、図書の記述部分等を選択し、その索引データをデータベース化してインターネットで公開することにより、県民が地域情報を迅速かつ広範に検索・入手できる環境を整える。

(オ) 神奈川県立図書館デジタルアーカイブの整備

所蔵資料等のデジタル化を進めてコンテンツを充実させるとともに、利用促進を図っていく。

(カ) 神奈川県行政資料アーカイブの整備

デジタル化された県の行政資料を収集してコンテンツの充実を図るとともに、利用促進を図っていく。

(キ) 男女共同参画関連資料の整備

男女共同参画に関する資料について、LGBTQ 問題、女性労働や男女共同参画社会、人権等、あらゆる分野に目配りして収集する。

② 資料・情報の提供

ア 基本的なサービス

(ア) レファレンスサービス

社会・人文系及び神奈川に関する資料を中心とした課題解決型リサーチ・ライブラリーとして、県民、利用者、及び県内市町村立図書館等に対し、レファレンスサービスを提供する。

(イ) 閲覧、登録、貸出、複写、リクエストサービス

利用者の調査研究や課題解決を支援するため、蓄積してきた図書、新聞、雑誌、かながわ資料、視聴覚資料及びオンラインデータベースなどの提供を行う。

(ウ) 宅配貸出サービス、郵送複写サービス

直接図書館に来館しなくても、図書資料を利用できるサービス等を提供する。

- ・インターネットを通じて予約し、自宅で受け取る「宅配貸出サービス」
- ・郵送による図書館カードの登録や複写サービス

(エ) オンラインデータベースサービス

所蔵資料に加え、新聞や法律情報等の各種オンラインデータベースや、国会図書館が提供するデジタル化資料送信サービス等を通じて、利用者が必要とする情報を提供する。

(オ) インターネットアクセス環境の提供

閲覧室に利用者が使用できる公衆無線 LAN のアクセスポイント (Wi-Fi) を用意する。また、端末を持っていない利用者でも当館が契約する電子書籍にアクセスできるようタブレット端末の貸出を行う。

(カ) 障がい者サービス

図書館の利用に障がいのある人が一般の人と同じように情報を入手できるようにするため、無料郵送貸出や対面朗読などによる資料・情報提供サービスを実施する。

(キ) 子どもに関わるサービス

子どもの読書活動の推進を図るため、下記の事業に引き続き取り組む。

(主な取組)

- ・「子ども読書活動推進フォーラム」や「生涯学習指導者研修―読書活動実践コース―」の開催
- ・県立高等学校図書館との連携による子どもの読書に関わる人々へのサポート
- ・県立音楽堂の催し「せかいはともだち！」や県立青少年センターの催し「子どもフェスティバル」への参加

イ 特色あるサービス

(ア) かながわ資料の提供

デジタルアーカイブや本館閲覧室内の企画棚等を通じてかながわ資料を県民・利用者に対してPRするとともに、神奈川県関係文献情報ファイルの作成・整備を継続して行い、利用促進に努める。

(イ) 企画棚の設置

所蔵資料の紹介や利用者の知的好奇心を刺激することを目指して、本館の窓面書架等に特定のテーマに即した資料を配架する。

(ウ) 様々なニーズに合わせた閲覧環境の提供

一人で集中して研究したい場合や仲間と議論しながら考察を深めたい場合など、様々なニーズに合わせた閲覧環境を提供する。

(エ) 「パーソナルサポート」の提供

従来のレファレンスサービスやオリエンテーションの機能を充実させて、利用者が求める資料や情報に的確にたどり着けるよう、1人から3人程度を対象に、図書館の活用法を案内する「パーソナルサポート」を実施する。

(オ) 電子書籍サービスの提供

県民の学びを支援するため、調査研究に役立つ参考図書（辞書・事典類）を中心に、電子書籍サービスを提供する。

(カ) 行政情報支援

県や市町村の職員の政策立案、情報収集、資料作成等を支援するため、所蔵資料の機関貸出、複写等の資料提供やレファレンスによる情報提供を行う。

③ 連携・協力事業

ア 図書館ネットワークシステム

(ア) 図書館情報ネットワークシステムの推進

- ・「神奈川県図書館情報ネットワーク（以下、KL-NET という）」の安定的な運用に努める
- ・KL-NET に未参加の専門図書館や大学図書館について参加を働きかけ、県内の各種図書館間の連携・協力を充実させる
- ・令和8年の次期システム更新に向けて、各方面と連携・調整しながら開発を行う

(イ) 県内公共図書館等横断検索サービス等の提供

県民の情報要求に効率的に応えるために、下記の事業に引き続き取り組む。

- ・横断検索（複数の県内市町村立図書館等の OPAC（コンピュータで検索する図書館の蔵書目録）を同時に検索できる）サービスの提供
- ・このサービスと連動する相互貸借管理システムを KL-NET 参加施設に提供し、県内公共図書館等の相互貸借を迅速、円滑に進めてシステム全体の安定的な運用を維持

(ウ) 「神奈川県内公共図書館購入継続雑誌・新聞総合目録」の整備

県内の公共図書館が所蔵する雑誌と新聞について、情報検索や利便性を高めるための総合目録を整備する。県内公共図書館の協力のもと、県立図書館が事務局として管理を担い、県立図書館のウェブサイト上で引き続き一般公開する。

イ 連携・協力

(ア) 図書館資料搬送システムの運営・改善検討

県民の読書・情報環境等、生涯学習の総合的整備推進を図るため、県内市町村立図書館等をはじめ、大学図書館、専門図書館等との図書館資料相互貸借を推進していく。

(イ) 都道府県立図書館等との相互利用の推進

全国公共図書館協議会の「公共図書館間資料相互貸借指針」に基づき、他都道府県立図書館をはじめ、県外の各公共図書館との相互貸借を利用することにより、県民の読書及び情報環境の充実、向上を図る。

(ウ) 雑誌等の県内公共図書館分担保存・活用の推進

県全体の共有財産として雑誌資料を有効活用できるよう、各館の連携と広域サービスの強化に努める。

(エ) 大学図書館との連携、協力の推進

大学図書館が所蔵する専門図書を県民の利用に供するとともに、大学図書館の利用者である学生、院生、教職員が当館蔵書を含む県内公共図書館蔵書を学内から利用できるようにすることにより、県内図書館資料資源の有効活用を図る。

(オ) 県内高校等との連携協力の推進

多彩な教育活動の展開が可能となるよう、下記の事業に引き続き取り組む。

- ・「神奈川県内高等学校等図書館相互貸借管理システム」の運用による学校図書館の整備・充実の支援
- ・電子書籍のレファレンスや授業での活用
- ・各校や関係部署の担当者を集めた高校連携担当者会議の開催

(カ) 神奈川県公共図書館館長会議等の開催

図書館をめぐる情勢が変化していくなかで、県内の市町村立図書館等の館長が話し合うことで情報共有し、相互の理解を深め、連携・協力関係を強固にする重要な機会とする。

(キ) 情報誌「こあ」の編集・発信

県内公共図書館職員向けに知識やモチベーションの向上を目的とした情報誌として、昭和 59 年に創刊した。現在は電子化し、県立の図書館が運営する県内公共図書館職員向けのホームページにおいて、CMS（コンテンツ・マネージメント・システム）にて公開しており、引き続きコンテンツのさらなる充実を図っていく。

(ク) 子ども読書活動推進フォーラムの開催

神奈川県では「子ども読書活動推進計画」の策定に合わせ、「子ども読書活動推進フォーラム」を平成 16 年度から開催しており、今年度も子ども読書活動の推進に向け取り組んでいく。

ウ 図書館人材の育成

(ア) 市町村図書館等職員（基礎・専門）研修の実施

県内市町村立図書館等に勤務する職員の知識や専門技術の向上のために、図書館業務に関する研修を行う。

(イ) 人材育成方策の企画

- ・市町村立図書館職員だけでなく、高等学校の学校司書、専門図書館の職員も含めた図書館専門職員の人材育成計画の企画・実施
- ・関係機関と連携した県の新採用職員育成のための計画的な研修の実施

エ 関係団体等業務

(ア) 関係団体等の事務局運営支援、連絡調整

- ・神奈川県図書館協会の事務局の運営
- ・県立図書館が加盟している各団体（関東地区公共図書館協議会、全国公共図書館協議会、日本図書館協会等）事業が円滑に実施されるように事務処理を行う
- ・令和 6 年度は、国（文部科学省）の委託事業として、関東・甲信越静地区図書館地区別研修を開催

④ 広報・普及活動

ア 広報活動

(ア) 事業連絡会議の運営

県立図書館の事業を広く県民に広報するために、各種イベントの年間計画案を作成する。また、関係各課と連携を持ち、円滑なイベントの運営を図り、図書館の利用を促進する。

(イ) 所蔵資料展示の実施

当館所蔵の多彩な資料を時宜に合ったテーマで展示、紹介することにより、新たな利用者を惹きつけるとともに、利用者が図書館と所蔵資料についての理解と関心を深め、より多くの資料の魅力を実感できる機会を提供する。

(ウ) 図書館実習等の受入れ、見学者への対応

図書館を身近に感じ、理解を深める手段として行っていた、利用者を対象とした図書館の見学会の開催や、中高校生の職業体験等の受入れ等は、令和4年4月以降、県立図書館再整備期間中は、原則として受入れを中断する。ただし、新しい本館の見学・視察希望、大学生等のインターンシップには、可能な限り対応する。

(エ) ホームページ等による広報・情報発信

- ・ 図書館の基本理念、利用方法、講座・展示等の案内や蔵書統計、活動評価などの当館情報について、ホームページで提供
- ・ 「県立の図書館公式X（旧 Twitter）」を活用し、イベント情報などを発信
- ・ Instagram で館内およびその周辺の情報発信を、タイムリーに実施
- ・ 様々な広報の機会をとらえ、多様な広報媒体を活用し、図書館の魅力を発信して利用促進を図る

イ 刊行物の発行

(ア) 「郷土神奈川」の刊行

県民の郷土神奈川への関心を高める一助とするため、神奈川に関する広範な調査研究論文等を掲載する「郷土神奈川」第62号を刊行する。また、許諾を得られた論文については当館ホームページに掲載する。

(イ) その他刊行物等の発行

次のような刊行物を引き続いて発行する。

- ・「かながわ資料ニュースレター」：かながわ資料の広報を行う。不定期で刊行し、当館ホームページにも掲載する。
- ・「トピックスのとびら」：社会状況等を踏まえたテーマ設定を行い、メディア横断的に関連所蔵資料を紹介する。不定期で刊行し、当館ホームページにも掲載する。
- ・「図書館ナビ」：資料探しの際に役立つ資料や情報を紹介する。
- ・「利用案内」：当館の概要、利用方法等を簡潔に説明するものとして刊行する。日本語版の他、英語版、中国語版（簡体字版、繁体字版）、韓国語版も作成する。
- ・「催し物のご案内」：当該年度の館内の主な催しをまとめて案内する。

ウ 講座等開催事業の実施

(ア) 講座等の開催

新しい県立図書館のコンセプトである「価値を創造する図書館」を実現するための「Lib 活」（リブカツ、“Library”＋“部活動”の造語）事業として、「after5 ゼミ」、「県民が編むかながわの半世紀」、「本を選び、本を読み、本を朗読する講座（略称「朗読講座」）」の3本の講座を展開する。

また、「大人がはじめる学び方講座」、「子ども読書活動推進フォーラム」なども引き続き開催する。

⑤ 図書館運営の条件整備

ア 運営状況の点検・評価

(ア) 図書館アドバイザーレクチャー制度の運営

両県立図書館が有識者から、図書館の運営方針や運営方法などに関し、情報や助言等を得ることを目的にして実施している。令和5年度は、アドバイザー2名のうち、1名を新たに選定し、アドバイザーによる講義等を職員を対象に実施する。

(イ) 活動評価の実施、公表

図書館活動について運営の改善を図ることを目的として、県立の社会教育施設共通の評価項目と図書館独自の評価項目の2体系で活動評価を行い、その結果を公表する。

(ウ) 利用調査の実施

図書館の利用実態を把握し、今後の図書館サービスの向上に活かすため、県立川崎図書館と共同して来館された方を対象にアンケート調査を実施する。

(エ) 職員の研修

職場研修等の実施や、県図書館協会をはじめとする各種の外部研修への派遣によって個々の職員の専門知識取得や技術向上、並びにその成果を共有して全職員のレベルアップをはかり、延いては図書館の利用促進や利用者の満足度向上につなげる。

(オ) 職員による研究と発信

図書館の専門職として、研修の講師を務めるなどのスキルアップを心掛け、研究活動を当館の刊行物や図書館関連雑誌等への投稿や発表・発信に結実させる。

また、所属でそれらの職員の活動を支援し、県立の図書館職員全体の能力向上を図る。

イ 施設の整備

(ア) 施設の管理、維持修繕、備品整備

利用者、職員に安全で快適な環境を提供するため適切な維持管理を行うとともに、必要な修繕及び施設、備品の整備を行う。

令和6年度は主に次の事項について実施する。

- ・ 収蔵館改修工事の竣工に伴い、収蔵館へ移転する執務室等の整備
- ・ 図書館業務を円滑に遂行するための定期点検、小破修繕等の継続実施
- ・ 緊急度の高い修繕工事の予算要求

(イ) 環境マネジメントシステムの推進

環境問題に対応するため、次のことに取り組む。

(主な取組内容)

- ・ 神奈川県環境マネジメントシステム環境方針のもと、法令を遵守し環境への負荷を低減
- ・ 職員全員で図書館業務を環境配慮の視点で定期的に見直し、継続的に改善

⑥ 生涯学習事業の展開

(ア) 生涯学習情報サイトによる、県民の生涯学習の普及啓発や継続支援、学習相談

神奈川県生涯学習情報サイト「学び style かながわ」で県民ひとりひとりが自らの学びのスタイルを考えるヒントを見つけられるよう、生涯学習情報の提供に加え、著名人へのインタビュー記事や生涯学習相談デスクのコラム等の多彩なコンテンツを掲載し、多様なスタイルでの学びを紹介・提案することにより、県内の生涯学習の更なる推進に資する。

また、情報発信力を強化するために「学び style かながわ」のX（旧 Twitter）のアカウントでも情報発信を行う。

県民の生涯学習に関する相談への対応においては、県立図書館本館4階の生涯学習相談デスクに専門の相談員が常駐し、必要な生涯学習情報等を提供するとともに、相談会も開催し、ひとりひとりの自己実現を図る学習が進められるよう支援する。

(イ) 大人がはじめる学び方講座の開催

学びの場を卒業した大人が「何を学ぶか」「どのように学ぶか」「どのように学んだことを活かすか」を改めて考える機会を提供し、県民の学習ニーズに応えることで、生涯学習を推進する。令和6年度は学びのきっかけ・気づきから深め、活かすところまでについて研究者と実践者による講座を開催する。

(ウ) かながわ大学生涯学習推進協議会を中心としたネットワークの推進

県民が生涯を通じて、主体的に多様な学習活動を行えるよう「かながわ大学生涯学習推進協議会」の場を活用して、大学相互及び大学と県が連携・協力を図りながら大学における生涯学習の取組を推進する。

(エ) 生涯学習指導者等研修

市町村等の生涯学習・社会教育関係の指導者及び助言者等を対象に、人材育成を図るとともに、生涯学習・社会教育をめぐる問題解決能力を高められるようにするため、研修を企画・実施する。

(オ) 体験活動・ボランティア活動の支援

豊かな人間性や社会性を培うことができるように体験活動、ボランティア活動に関する講座の開催や情報の収集・提供、相談を実施する。

また、Lib 活「本を選び、本を読み、本を朗読する講座（第2期）」を開催するとともに、令和4年度の第1期の受講生が県立図書館ボランティアとして館内で朗読会を実施するのを支援する。

⑦ 近隣公共文化施設との連携

紅葉ヶ丘地区にある公共文化施設 5 館（県立音楽堂、県立青少年センター、県立図書館、横浜市民ギャラリー、横浜能楽堂）が連携して芸術文化等のプログラムに取り組むことにより、5 館それぞれのプログラムの充実を図るとともに、地域との連携を深め、紅葉ヶ丘とその周辺の地域の魅力を広めて活性化に資する。

⑧ 県立図書館の再整備の推進

「県立図書館の再整備に向けた基本的な考え方」に基づき、再整備を進めていく。

（主な再整備の内容）

- ・令和 5 年度より行われている収蔵館、前川國男館の改修工事等の整備を教育局生涯学習部等と連携して継続
- ・県立図書館の新たな魅力を引き出すための機能や専門的図書館、広域図書館としての果たすべき役割等について検討を継続

5 予算・決算

(1) 令和6年度予算

(単位：千円)

| 区 分 | 細 事 業 名 | 予 算 額 | 説 明 |
|-----------------|--------------------|-----------|---|
| 社会教育施設費 | 1 維持運営費 | 183,959 | 維持運営費、生涯学習情報ウェブサイト制作費等 |
| | 2 図書館事業費 | 141,275 | 図書資料購入費、図書資料外部倉庫保管料、電子書籍整備費、フリーWiFi運用保守費等 |
| | 3 金沢文庫費 | 792 | 図書館情報ネットワーク機器賃借料 |
| | 4 整備工事費 | 2,982,000 | 収蔵館改修工事費 |
| | 5 図書館情報ネットワーク推進事業費 | 49,692 | 図書館資料等運搬費、図書館情報ネットワークシステム運用保守費 |
| | 小 計 | 3,357,718 | |
| 事務局費 | | 173,969 | 会計年度任用職員報酬等、職員厚生管理費、旅費 |
| 教育指導費 | | 30 | 人権教育推進指導費 |
| 教育財産管理費 | | 1,513 | 教育施設維持修繕費 |
| 社会教育振興費 | | 322 | 生涯学習指導者養成事業費 |
| 人権男女共同参画費 | | 250 | 女性関連資料室用資料等購入費 |
| かながわ男女共同参画センター費 | | 804 | |
| 合 計 | | 3,534,606 | |

(2) 令和5年度決算

(単位：千円)

| 区 分 | 細 事 業 名 | 決 算 額 | 説 明 |
|-----------------|--------------------|---------|-------------------------------------|
| 社会教育施設費 | 1 維持運営費 | 123,073 | 維持運営費、生涯学習情報ウェブサイト運用費 |
| | 2 図書館事業費 | 171,716 | 図書資料購入費、本館資料移転費、電子書籍整備費、フリーWiFi運用保守 |
| | 3 施設整備費 | 6,022 | 書架等解体・撤去費 |
| | 4 金沢文庫費 | 792 | 図書館情報ネットワーク機器賃借料 |
| | 5 図書館情報ネットワーク推進事業費 | 48,727 | 図書資料等運搬費、図書館情報図書館情報ネットワークシステム運用保守費 |
| | 小 計 | 350,330 | |
| 事務局費 | | 169,025 | 会計年度任用職員報酬等、職員厚生管理費、旅費 |
| 教育指導費 | | 30 | 人権教育推進事業費 |
| 教育財産管理費 | | 1,513 | 教育施設維持修繕費 |
| 社会教育振興費 | | 281 | 生涯学習指導者養成事業費等 |
| 人権男女共同参画費 | | 245 | 女性関連資料室用資料等購入費 |
| かながわ男女共同参画センター費 | | 802 | |
| ICT推進費 | | 116 | 適用業務運用費 |
| 社会福祉総務費 | | 62 | 手話言語普及推進事業費 |
| 合 計 | | 522,404 | |

6 令和5年度事業報告

(1) 資料収集・整備

ア 資料・情報の収集

(ア) 図書の収集

「神奈川県立図書館資料収集要綱」及び「資料選定基準」に基づき、社会科学及び人文系分野の図書を重点的に収集した。県立川崎図書館や県内市町村立図書館等との役割分担を踏まえ、調査研究に資するような専門図書、基本図書を中心に収集した。

令和5年度は7,505冊の資料を購入した他、各機関・個人より4,581冊の資料を寄贈等により受け入れ、合計12,086冊を受け入れた。

図書のうち、かながわ資料については、県全域にわたり地域の現状が分かる資料、歴史として保存するに相応しい資料を、あらゆる分野に目配りして収集した。かながわ資料は、通常の流通ルートに乗らないものも多いため、新聞記事等の刊行情報、国立国会図書館に納本された図書のデータなどをチェックして、購入及び寄贈等により収集した。(令和5年度は285冊の資料を購入し、1,927冊の資料を寄贈等により受け入れた。)

平成28年度に「『人生100歳時代』を支える県立図書館」として職員提案した事業が施策化され、平成30年度より2か年間予算がついた後も、同規模額を予算措置して県民の「学び直し」に必要な資料を収集している。令和5年度は、100冊の図書を受け入れた。

令和3年度より、読書バリアフリー法への対応の一環として、LLブックの収集を開始し、令和5年度は8冊の図書を購入で受け入れ、所蔵冊数は68冊となった。

(イ) 逐次刊行物(新聞、雑誌、年鑑・年報等)の収集

県民ニーズの高度化・多様化に応えるため、社会・人文系の各種逐次刊行物を収集した。特に法律・経済関連情報及び専門的・学術的情報に留意し、雑誌においては大学紀要類を中心とした資料構成を構築している。また、県内刊行の逐次刊行物を収集し、かながわ資料の充実を図った。

令和5年度末現在の購入受入数は、雑誌312誌、新聞28紙、年鑑・年報287冊であった。(年鑑・年報の冊数は図書の冊数に含まれる。)雑誌については随時寄贈依頼を実施しており、新たなタイトルとして受け入れた件数は、一般雑誌(大学紀要等)10誌、外国語雑誌1誌、かながわ資料とすべき県内刊行物4誌、男女共同参画関連資料とすべき刊行物3誌であった。

(ウ) 映像・音響資料の収集

将来にわたって県民の知的財産となりうる、記録性・芸術性に優れた資料で、再生可能なものを収集、整備した。

また、神奈川についての理解を深めることができる資料についても収集に努め、かながわ資料充実の一助とした。

令和5年度に購入し受け入れた数は、音響資料 CD790 点であった。寄贈により受け入れた数は、映像資料 LD47 点、音響資料 CD118 点であった。

(エ) その他の資料（電子書籍等）の収集

令和4年6月1日より川崎図書館と合同で図書館ホームページから利用できる電子書籍サービスを開始した。紀伊國屋書店が提供する KinoDen を利用し、調査研究に役立つタイトルを選定した。令和5年度に 81 タイトルを追加で購入し、合計 177 タイトルを提供した。なお蔵書検索機能の追加により、閲覧可能なタイトルをホームページの蔵書検索画面から図書館の蔵書と同時に検索できるようになった。

イ 資料・情報の整備

(ア) 資料の整理・点検・修理・製本

収集した資料を利用しやすいように整理し、その後の維持管理を行った。資料総点検を4月1日から7日まで実施し、本館配架の図書や視聴覚資料（CD）を対象としたコンピュータによる点検のほか、コレクション類資料のリストによる点検を実施した。

「資料保存方針」に則り、資料の修理等を日常業務として行った。

再整備の一環として収蔵館の改修工事にあたり一部の資料を外部書庫へ預け入れた。これを機にして破損している図書の再製本による修理を 514 冊、中性紙の保存箱作成 1,150 点を、業者へ依頼し実施した。

また、資料保存の観点から新聞等の製本を実施したほか、資料の劣化対策として、神奈川県関係の 16 ミリフィルム 12 本の媒体変換（デジタル化）を行った。

(イ) 書誌データの整備

新規に受け入れた資料の書誌データを作成し、当館ホームページに公開した。図書資料については、主にトーハン MARC（(株)トーハン提供）、JAPAN/MARC（国立国会図書館提供）などの MARC（コンピュータ用図書目録）データを基に作成した。MARC がない資料については、当館独自の書誌データを作成した。既成の MARC を使用した場合でも、個人件名、内容注記等を付加した。特に個人件名は、当館独自のレファレンスツールとして充実に努めており、令和5年度は 212 件作成した。なお、個人件名の入力結果については作業量軽減のため、件数確認は令和5年度までとする。

(ウ) 館内サイン計画及び資料配置計画の検討・実施

閲覧室内については、統一感があり見やすい案内表示（サイン）の設置や、使いやすい資料配置等について工夫した。

書庫については、収蔵館改修工事のため、利用への影響に配慮しつつ所蔵資料を前川國男館と外部書庫に移転した。また、収蔵館改修後を見据えた資料配置について検討を行った。

(エ) 神奈川県関係文献情報ファイルの作成・整備

県立川崎図書館と共同して、神奈川県に関する文献（新聞記事、雑誌論文、図書の一部等）の索引データを作成し、ホームページから検索できるよう整備している。

令和5年度は5,024件（雑誌・図書文献435件、新聞記事4,589件）の新規データを入力した。

(オ) 神奈川県立図書館デジタルアーカイブの整備

神奈川県立図書館デジタルアーカイブについては所蔵資料のうち、著作権保護期間を満了している著作物について、利用促進および保存のためデジタル化を進め、令和5年度は新たに36タイトルを公開した。

(カ) 神奈川県行政資料アーカイブの整備

デジタル化された県の行政資料を収集してホームページで公開する神奈川県行政資料アーカイブについては、コンテンツを充実させ、利用促進を図った。令和5年度は新たに339タイトルを登録した。なお蔵書検索機能の追加により、登録されているタイトルがホームページの蔵書検索画面から図書館の蔵書と同時に検索できるようになった。

情報公開広聴課・公文書館と3者で平成27年に交わした覚書について、部署名の変更などが生じていたことから更新を行った

(キ) 男女共同参画関連資料の整備

令和4年度より、女性関連資料から名称を「男女共同参画関連資料」と改めた。男女の共同参画に関する資料についてLGBTQ、女性労働や男女共同参画社会、人権等、あらゆる分野に目配りして収集し、令和5年度は図書334冊、雑誌37タイトルを購入した。また、寄贈等により雑誌104タイトルを受け入れた。

旧かながわ女性センターから移管された資料については、1989年以前の刊行図書をコレクションとし、それ以降刊行の図書を再整理し一般図書へ組み入れる作業を進めた。

なお、令和4年度の本館への移転に際し、図書・雑誌ともに一般資料と混配し、図書については女性関連資料であることがわかるよう、請求記号ラベルに緑シールを貼付している。本館1階の窓面展示には「男女共同参画関連資料」についての紹介も設けた。

(ク) 「ライトノベル・コレクション」の検討

県立高校図書館と連携して、ライトノベル作品の保存・運用を検討している。県立高校の学校司書の担当者との打ち合わせを3月に実施、今後のコレクションの収集方針や整理・配架の方法の検討を行った。

(ケ) 利用者向けリユースコーナーの実施

重複図書の除籍図書を「リユース本」として利用者に提供する事業を、令和2年度より始め、新しい本館開館後も継続的に実施している。

(コ) 再編整備にともなう資料の移動・整備

収蔵館の改修に伴い、書庫内の図書を外部書庫へ預け入れるとともに、一部は前川國男館への再配架を行った。外部書庫へ預け入れた資料のうち利用可能なものは11月より利用を再開したが、コレクション資料など一部図書及び視聴覚資料は収蔵館改修後まで資料保存の観点から利用凍結としている。

(2) 資料・情報の提供

ア 基本的なサービス

(ア) レファレンスサービス

社会・人文系を中心とした課題解決型リサーチ・ライブラリーとして、図書、新聞・雑誌、かながわ資料、視聴覚資料及びオンラインデータベースを整備し、県民・利用者及び県内市町村立図書館等に対して、充実したレファレンスサービスが提供できるよう努めている。

分野ごとに担当職員を配置し、レファレンス事例の活用を通して、県民・利用者の課題解決力の向上に寄与する図書館を目指した。

インターネットの利用等により、簡易な質問や所蔵調査が年々減少する中、より高度になった利用者の情報要求に対して回答精度の向上及び職員の資質向上に努めた。また、引き続き国立国会図書館のレファレンス協同データベースシステムを活用したレファレンス事例の公開を行い、多くのアクセスを得た。

(イ) 閲覧、登録、貸出、複写、リクエストサービス

図書、新聞・雑誌、かながわ資料、視聴覚資料及びオンラインデータベースの提供の充実を図り、県民の多様なニーズに応えている。なお、視聴ブースでの視聴覚資料の利用は本館開館以降、前川國男館の開館まで休止している。

さらに、横浜駅西口の県立図書館横浜西口カウンターにおいて、図書館カードの発行（登録）及びインターネット予約図書の貸出、返却を行うことで、利便性の高いサービスを提供してきた。

また、再整備中にあっても、可能な限り資料の利用に支障のないよう、外部書庫に預けた資料を取り寄せて提供する業務を令和5年11月1日より開始した。

令和5年度の図書館カードの新規登録者は6,116件、うち、郵送登録は72件、個人貸出点数は88,034点、予約・リクエスト受付件数27,909件、複写件数4,347件、同枚数104,859枚であった。

なお、県立図書館横浜西口カウンターでの令和5年度の貸出は10,797冊、返却は16,660冊であった（川崎図書館所蔵資料を含む）。

(ウ) 宅配貸出サービス、郵送複写サービス

県立の図書館の図書館カードを持つ県内在住者が、インターネットで予約して、自宅で図書を受け取ることができる宅配貸出サービスを行っている。令和5年度の貸出は、485冊であった。

また、自宅に居ながら複写物を受け取れる郵送による複写サービスも行っている。

(エ) オンラインデータベースサービス

利用者が使用できるオンラインデータベースについて、下記の11種類を提供した。

| データベース名（ベンダー名） | 利用場所 |
|----------------------------|-------|
| 「官報情報検索サービス」国立印刷局 | 1階 |
| 「D1-Law.com」第一法規 | 1階 |
| 「デジタル化資料送信サービス」国立国会図書館 | 1階、2階 |
| 「歴史的音源」国立国会図書館 | 1階 |
| 「ヨミダス」読売新聞社 | 2階 |
| 「日経テレコン(日経限定メニュー版)」日本経済新聞社 | 2階 |
| 「神奈川新聞社WEB マイクロフィルム」神奈川新聞社 | 2階 |
| 「朝日新聞クロスサーチ」朝日新聞社 | 2階 |
| 「毎日新聞社のデータベース 毎索」毎日新聞社 | 2階 |
| 「産経新聞データベース」産経新聞社 | 2階 |
| 「中日新聞・東京新聞記事データベース」中日新聞社 | 2階 |

(オ) インターネットアクセス環境の提供

利用者が必要とする情報をインターネットからも得ることができるよう、閲覧室に公衆無線LANのアクセスポイント(Wi-Fi)を用意した。

また、端末を持っていない利用者でも当館が契約する電子書籍にアクセスできるよう、タブレット端末の貸し出しを行った。令和5年度は708件の利用があった。

(カ) 障がい者サービス

昭和56年の国際障害者年を契機に、図書館利用に障がいのある人のため、県内公共図書館及び関係機関と連携し、障がい者サービスを開始。その後、神奈川県視覚障害者情報提供施設連絡協議会に加盟した。

コロナ禍の影響で平成 30 年を最後に中止していた県内公共図書館等障害者サービス実務担当者会議を 5 年ぶりに開催した。一方、その間も継続して実施してきた神奈川県内公共図書館障害者サービス実施状況調査は、引き続き実施した。

県立図書館の障がい者サービスとして、大活字本の収集・提供、図書・録音資料の郵送貸出、レファレンスサービス、対面朗読といった直接サービスに加え、関係機関に対しては、録音図書作成のための原本の提供や読み方調べなどの対応を通して、間接的なサービスを提供している。また、国会図書館が開始した「みなサーチ」（障害者用資料検索）に登録した。

なお、各カウンターでは、筆談ボードや話し言葉でのコミュニケーションが困難な方のために、コミュニケーションボード、拡大鏡などを用意している。

(キ) 子どもに関わるサービス

子どもの読書活動の推進を図るため、「子ども読書活動推進フォーラム」や「生涯学習指導者研修－読書活動実践コース－」などを実施した。

また、県立高等学校図書館との連携も継続して推進し、子どもの読書に関わる人々へのサポート事業を実施した。さらに、子どもを対象とした県立音楽堂の催し「せかいはともだち！」に蔵書の絵本を出展するとともに、県立青少年センターの催し「子どもフェスティバル」で 16 ミリフィルムアニメを上映した。

イ 特色あるサービス

(ア) かながわ資料の提供

デジタルアーカイブによるコンテンツの公開や神奈川県関係文献情報ファイルの作成・整備など、資料へのアクセスを支援するツール等の整備を継続して行い、かながわ資料の提供に努めた。

(イ) 企画棚の設置

所蔵資料の紹介や利用者の知的好奇心を刺激することを目指して、本館の各所に企画棚を設置した。

| 企画棚名 | 内容 | 場所 |
|----------|--|--------|
| 共生棚 | 「共に生きる」という大きなテーマのもとに、様々な小テーマで図書を紹介。当館にゆかりの深い山川菊栄氏に関する資料等も紹介。 | 本館 1 階 |
| かながわ資料展示 | テーマに沿って、神奈川県に関する資料(かながわ資料)を紹介。 | 本館 2 階 |
| 前川國男展示 | 神奈川県立図書館・音楽堂を設計するなど、日本のモダニズム建築を代表する作品を数多く生み出した前川國男に関する資料を紹介。 | 本館 2 階 |

| | | |
|----------|---|---------------------------|
| 遅効の本棚 | 長い時間軸の中でゆっくりと物事について考え続けるための本をテーマに沿って紹介。 | 本館 3 階 |
| 図書館刊行物展示 | 当館で発行した資料解説目録をもとに資料を紹介。 | 本館 3 階 |
| シコウの窓 | 一片の言の葉から自由に連想した本を紹介。 | 本館 3 階 |
| 司書箱 | 司書それぞれが、自分で選んだテーマに沿った図書を紹介。 | 本館 1 階 ～ 3 階 通 常書架内 |

(ウ) 様々なニーズに合わせた閲覧環境の提供

図書館資料を活用する様々なシーンを想定し、静謐な環境で読書に集中できる静寂読書室や、読書や研究に集中できる研究ブース、一人でじっくりと研究に向きあえる研究個室、グループで議論をしながら研究できるディスカッションルームなどを用意した。静寂読書室は 9,963 人、研究ブースは 74,319 人、研究個室は 7,769 人、ディスカッションルームは 1,434 人の利用があった。

(エ) 「パーソナルサポート」の提供

従来のレファレンスサービスやオリエンテーションの機能を充実させて、利用者が求める資料や情報に的確にたどり着けるよう、1 人から 3 人程度を対象に、図書館の活用法を案内する「パーソナルサポート」を実施した。

(オ) 電子書籍サービスの提供

県民の学びを支援するため、調査研究に役立つ参考図書（辞書・事典類）を中心に、令和 4 年 6 月より電子書籍サービスを開始した。令和 5 年度は 4,209 件の利用があった。

(カ) 行政情報支援

県立図書館からの資料提供やレファレンスを通して、神奈川県職員の職務の遂行を情報面から支援するほか、他の県機関と協働して「神奈川県行政資料アーカイブ」の運営を行い、行政情報の発信基地としての役割を果たしている。

県職員が職務上必要としている資料を提供するため、文献複写、資料の貸出やレファレンスサービスを実施した。特に、資料の貸出については 44 機関に対して 116 冊を提供した。また、県グループウェア内の県立図書館・県立川崎図書館のページにサービス内容を紹介し、利用方法を案内している。

(3) 連携・協力事業

ア 図書館ネットワークシステム

(ア) 図書館情報ネットワークシステムの推進

平成2年度に稼働を開始した「神奈川県図書館情報ネットワーク（以下、KL-NET という）」を利用して、相互貸借管理システムを運営し、県内公共図書館ネットワークの核施設としての事業を推進した。令和5年度においてもシステムの安定的な運用に努め、システム更新等により横断検索ができなくなった参加施設については早期復旧するよう対応した。

(イ) 県内公共図書館等横断検索サービス等の提供

複数の県内市町村立図書館等の OPAC（コンピュータで検索する図書館の蔵書目録）を同時に検索できる横断検索サービスを提供し、資料の所在を迅速、的確に伝えるなど、県民の情報要求に効率的に応えている。このサービスと連動している相互貸借管理システムを KL-NET 参加施設に提供することで、県内公共図書館等の相互貸借を迅速、円滑に進め、システム全体の安定的な運用が維持できるよう取り組んだ。

(ウ) 「神奈川県内公共図書館購入継続雑誌・新聞総合目録」の整備

「神奈川県内公共図書館購入継続雑誌・新聞総合目録」は、平成15年度より開始した事業で、県立図書館が事務局として維持・管理を担い、ウェブサイト上に一般公開している。総合目録の提供により、県民の情報検索や利用の利便性を高めるとともに、県内公共図書館のネットワーク化の推進を図っている。

県内の全公共図書館が参加館となり、随時、自館で所蔵する雑誌と新聞の所蔵情報を登録し、所蔵データを更新・整備している。雑誌については、原則として購入雑誌でかつ現在受入中のものを収録対象としており、各館の最新の情報が把握できるようになっている。

イ 連携・協力

(ア) 図書館資料搬送システムの運営・改善検討

県民の読書・情報環境等、生涯学習の総合的整備推進を図るため、県内市町村立図書館をはじめ、大学図書館、専門図書館等との図書館資料相互貸借を推進した。協力車と宅配便の併用により県内31市町村との最低週1便の物流を確保した。

また令和5年度は、巡回車への司書同乗（月1回）や、オンライン会議ツール（Zoom）による巡回コース別（年1回）、テーマ別のミーティング（年3回）、メールマガジン「協力車 Mail」（月2回発信）などにより、業務相談・情報交換等を行った。

(イ) 都道府県立図書館等との相互利用の推進

全国公共図書館協議会の「公共図書館間資料相互貸借指針」に基づき、他都道府県立図書館をはじめ、県外の各公共図書館との相互貸借を促進することにより、県民の読書・情報環境の充実向上を図っている。

資料の提供に当たっては、迅速な対応はもちろんのこと、他館での所蔵が少ないものを貸出するなど、都道府県立図書館等の利用者へのサービス向上に貢献している。

なお、令和5年度は、貸出が344冊、借受が179冊であった。

(ウ) 雑誌等の県内公共図書館分担保存・活用の推進

広域サービスの推進と書庫スペース狭隘化の軽減を図ることを目的として、平成16年度より開始した事業で、県内の公共図書館が相互に協力して雑誌の永年保存館を指定し、効率的な保存・活用を進めている。

神奈川県内公共図書館逐次刊行物実務担当者会議については新型コロナウイルス感染症対策として書面による開催が続いていたが、令和5年度は四年ぶりに会場集合形式により開催し、県内公共図書館が保有する雑誌のうち119誌については指定を受けた図書館が永年保存すること、市町村立図書館が短期保有している雑誌のうち13誌については県立図書館で受け入れ保存すること等の確認を行った。

(エ) 大学図書館との連携、協力の推進

大学図書館が所蔵する専門図書を県民の利用に供するとともに、大学図書館の利用者である学生、院生、教職員が当館蔵書や県内市町村立図書館蔵書を学内から利用できるようにすることにより、県内図書館資料資源の有効活用を図った。

(オ) 高校との連携協力事業

「県立の図書館と県立高等学校等による連携・協力事業」は、県立の図書館が所蔵する資料や情報、レファレンス、研修等のサービス提供のほか、「県内高等学校等相互貸借管理システム」の運用により、学校図書館の整備・充実を支援し、「自ら学び自ら考える」力を育む県立高等学校生徒の学習活動や、教員の教育・研究活動に寄与する事業である。当事業により、学校図書館で提供できる資料・情報が増加し、より多彩な教育活動の展開をサポートできるようになった。

県立高校図書館の所蔵データを集積した「総合目録」は「県内高等学校等相互貸借管理システム」の中核となるものである。令和5年4月時点の「総合目録」へのデータ登録校は、完校に伴い139校140館となった。

令和5年6月より、電子書籍の授業利用のためのID発行ができるようになった。これにより、1校2件の活用があった。

(カ) 神奈川県公共図書館館長会議等の開催

県立の図書館の協力事業について実施計画や実施状況の説明、各市町村立図書館等の現状や今後の事業内容の情報交換の場として、毎年年度初めに開催している。協力事業実務担当者会議は4月に、神奈川県公共図書館館長会議については6月に、4年ぶりに現地開催を行った。

(キ) 情報誌「こあ」の編集・発信

県内公共図書館に勤務する職員の知識やモチベーションの向上を目的とした図書館員のための情報誌であり、昭和59年に創刊した。現在は電子化し、県立の図書館が運営する県内公共図書館職員向けのホームページにおいて、CMS（コンテンツ・マネージメント・システム）にて公開している。令和5年度も継続してコンテンツの充実に努め、県内公共図書館の動向や、日常の業務の参考として各館のイベント・展示情報、県立図書館で受けたレファレンス事例等、71件の記事を掲載した。

(ク) 地域資料交換会の開催

当館及び県内の市町村立図書館や県の関係機関に寄贈された資料のうち、当該機関で受け入れない地域資料を対象とした交換会を毎年開催してきた。この事業により、供出した機関は保管していたスペースを有効に活用することができ、資料を取得した機関は、蔵書を補完・充実することができる。

なお、収蔵館の再整備期間に伴い、令和5年度より7年度過ぎまで地域資料交換会は休止とする予定である。

(ケ) 子ども読書活動推進フォーラムの開催

子どもたちの豊かな育ちのために、「すぐれた本との出会い」を子どもの成長に応じて適切に準備することや、子どもたちが読書に親しむことができるような環境づくりのため、神奈川県では「子ども読書活動推進計画」の策定に合わせ、「子ども読書活動推進フォーラム」を平成16年度から毎年開催している。

平成24年度からは開催主体を県立図書館とし、令和5年度については神奈川県子ども読書活動推進会議及び神奈川県図書館協会との共催事業、神奈川近代文学館等の後援事業として開催した。

令和5年度は、翻訳家・児童文学研究家の金原瑞人さん（法政大学教授）による講演「翻訳の言葉、言葉の翻訳」及び相模女子大学中学部・高等部図書委員会による事例発表があった。本館を会場としてオンラインと併用開催、会場49名、オンライン59名の参加があった。

ウ 図書館人材の育成

(ア) 市町村図書館等職員（基礎・専門）研修の実施

県内市町村立図書館等に勤務する職員の知識や専門技術の向上のために、図書館業務に関する研修を実施した。実務経験3年以内の職員に対する「基礎研修」1回、参加68人、図書館業務について相当程度の経験を有する職員に対する「専門研修」5回、参加延べ137人、の2種類を、資料掲載やオンライン会議ツール（Zoom）、実地により開催した。

実施にあたっては、参加職員の雇用形態、経験等（指定管理、委託等、司書資格の有無等）にも配慮しながら、研修のレベルや市町村立図書館のニーズ等に則した内容の設定に努め、図書館運営や業務に、より役に立つ研修になるよう努めた。

(イ) 人材育成方策の企画

市町村立図書館等の職員だけではなく、県内高校等との連携協力事業の一環で県立高等学校図書館の学校司書を対象とする新任者研修とレファレンス研修を計4回実施し、延べ89人の参加があった。

また、県の新採用司書職員育成のための研修プログラムを作成し、実施した。

エ 関係団体等業務

(ア) 関係団体等の事務局運営支援、連絡調整

神奈川県図書館協会の事務局を引き続き担い、協会各委員会と連絡調整しながら事業を実施した。これに加えて、県立図書館が加盟している関東地区公共図書館協議会、全国公共図書館協議会、日本図書館協会等の各団体と連絡を密にして、各団体の事業が円滑に実施されるように事務処理を行った。

(4) 広報・普及活動

ア 広報活動

(ア) 事業連絡会議の運営

事業連絡会議では、県立図書館の事業を広く県民に広報するための各種イベントの年間計画案を作成し、また、円滑にイベントが実施できるように、関係各課、職員間で開催事務の情報共有を図った。

(イ) 所蔵資料展示の実施

所蔵する貴重資料や日頃は目に触れにくい資料等を中心に、テーマを設定して紹介する展示を、本館ギャラリーや窓面書架、通常書架などを使って行った。

(実績は表のとおり)

令和5年9月には、新しい本館の開館一周年を記念して、常設展示を除く全て

で「挑戦」という統一テーマを決め、展示を行った。また、県立近代美術館葉山館の展示に合わせたコラボ展示や、県西地域県政総合センターからの申し入れによる箱根ジオパークフォトコンテストの入賞作品展示等も行った。

(ウ) 図書館実習等の受入れ、見学者への対応

図書館を身近に感じ、理解を深める手段として、例年、利用者や図書館関係者の図書館見学会の開催や中高校生の職業体験等、図書館学履修学生の実習、県庁インターンシップの受入れ等を行っているが、令和4年4月以降、県立図書館再整備期間中は、原則として受入れを中断することとなった。ただし、令和4年9月に新しい本館が開館してからは、本館に限り希望にはできるだけ対応したので、令和5年度は41件延べ555人の見学・視察があった。また、県庁インターンシップについては1回2名を受け入れた。

(エ) ホームページ等による広報・情報発信

図書館の基本理念、運営方針、利用方法、郷土資料のデジタル画像や県内の行政資料のアーカイブズ、コレクションの紹介、県民公開講座・展示等の案内や記録、蔵書数・利用状況などの統計、活動評価など図書館の全体像を紹介した。

職員が執筆する「司書の出番」では、令和5年度は35件（うち県立図書館30件）の新規記事でイベント報告などを発信した（令和4年度は38件）。また、「県立の図書館 公式X（旧 Twitter）」を活用し、令和5年度は320件（うち県立図書館234件）の新規記事でイベント募集や展示情報等のトピックスをきめ細やかに発信した。

本館の開館を紹介するため令和4年度に開始した Instagram による広報については継続して実施し、令和5年度は館内及び周辺情報を116件発信した。

また、本館4階やかながわ県民センター9階に設置したチラシラック等を活用し生涯学習情報等の提供を充実させるとともに、県イベントや企業等連携を活用した広報を行うなど、図書館の利用を促進する取組を展開した。

(オ) 開館一周年記念

再整備期間中のため、大々的なイベントは計画しなかったが、職員の発案で、館内展示を統一テーマ「挑戦」で行う、図書館オリジナルのしおり配布、「おめでとう」をテーマにしたボランティア朗読会を行った。

令和5年度 資料展示内容

※「★」がついているものは、開館一周年記念 共通テーマ「挑戦」の展示です

※昨年度中に開始したものは除いています（前年度の事業要覧をご覧ください）

| 展示の種類 | 場所 | 内容(タイトル) | 実施期間 | | 計 |
|---------------------------------|---------------------|--|--------|--------|---|
| | | | 開始日 | 終了日 | |
| 企画展示 | ギャラリー | 関東大震災100年 神奈川県被害と復興 | 6月9日 | 12月13日 | 2 |
| | | こんな本、見たことある？ | 12月16日 | 5月8日 | |
| 常設展示 | 1F窓面書架 | 「共に生きる」 | 常時 | | 1 |
| | 1F窓面書架 | 山川菊栄文庫 | 常時 | | 1 |
| | 2F窓面書架 | 前川國男関係 | 常時 | | 1 |
| | 3F窓面書架 | 文学賞(芥川賞、直木賞、川端康成賞、江戸川乱歩賞) | 常時 | | 1 |
| かながわ資料 テーマ棚 | 2F窓面書架 | かながわと夏祭り | 5月12日 | 8月9日 | 3 |
| | | ★二宮尊徳の挑戦 | 8月11日 | 1月10日 | |
| | | かながわと福の神 | 1月12日 | 3月31日 | |
| 遅効の本棚 | 3Fザ・リーディング グラウンジ | 気軽にてつがく | 4月14日 | 7月12日 | 5 |
| | | 美しい世界 | 7月13日 | 8月31日 | |
| | | ★実験 | 9月1日 | 11月8日 | |
| | | 私たちの未来を考える | 11月9日 | 2月9日 | |
| | | 大人になっても読みたい絵本・児童書 | 2月9日 | 5月8日 | |
| 図書館刊行物 (『入門グレート・ブックス』 より) | 3F窓面書架 | 「ノヴム・オルガヌム」(ベーコン)、「方法序説」(デカルト) | 4月14日 | 5月10日 | 6 |
| | | 「リヴァイアサン」(ホブズ)、「パンセ」(パスカル) | 5月12日 | 6月7日 | |
| | | 「エチカ」(スピノザ)、「統治二論」(ジョン・ロック)、「法の精神」(モンテスキュー) | 6月9日 | 7月12日 | |
| | | 「社会契約論」「エミール」(ルソー)、「国富論」(アダム・スミス) | 7月14日 | 8月9日 | |
| | | 「純粹理性批判」(カント)、「精神現象学」「法の哲学」(ヘーゲル) | 8月11日 | 9月13日 | |
| | | 「道徳および立法の諸原理序説」(ベンサム)、「功利主義論」(ミル)、「不安の概念」「死に至る病」(キルケゴール) | 9月15日 | 10月11日 | |

| 展示の種類 | 場所 | 内容(タイトル) | 実施期間 | | 計 |
|-----------------------------|-----------|----------------------------------|--------|--------|----|
| | | | 開始日 | 終了日 | |
| 図書館刊行物 (『入門グレート・ブックス』より) | 3F窓面書架 | 「種の起原」(ダーウィン)、「精神分析入門」(フロイト) | 10月13日 | 11月8日 | 12 |
| | | 「資本論」(マルクス)、「帝国主義論」「国家と革命」(レーニン) | 11月10日 | 12月13日 | |
| | | 「ツアラトウストラ」(ニーチェ)、「存在と時間」(ハイデガー) | 12月15日 | 1月10日 | |
| | | 「山家学生式」(最澄)、「三教指帰」(空海) | 1月12日 | 2月7日 | |
| | | 「歎異抄」(親鸞)、「正法眼蔵」(道元) | 2月9日 | 3月13日 | |
| | | 「立正安国論」(日蓮)、「風姿花伝」(世阿弥) | 3月15日 | 4月10日 | |
| シコウの窓 | 3F窓面書架 | 手紙 | 4月14日 | 5月10日 | 12 |
| | | たび | 5月12日 | 6月7日 | |
| | | あめ | 6月9日 | 7月12日 | |
| | | 緑 | 7月14日 | 8月9日 | |
| | | ★挑戦「挑む」 | 8月11日 | 9月13日 | |
| | | ★挑戦「考える」 | 9月15日 | 10月11日 | |
| | | ★挑戦「踏み出す」 | 10月12日 | 11月8日 | |
| | | 秋 | 11月9日 | 12月13日 | |
| | | 日記 | 12月15日 | 1月10日 | |
| | | しろ | 1月12日 | 2月7日 | |
| | | ねこ | 2月9日 | 3月13日 | |
| | | すだち | 3月15日 | 4月10日 | |
| 司書箱 | 1F書架①(0門) | 大人だって、絵本 | 5月3日 | 6月11日 | 7 |
| | | テーマを決めて旅立とう | 6月11日 | 8月24日 | |
| | | ★一步一步、少しずつ | 8月24日 | 11月10日 | |
| | | 「ベストセラー」を考える | 11月10日 | 12月18日 | |
| | | 「読む」をあきらめないで | 12月14日 | 1月28日 | |
| | | ところで、それって誰の？ | 1月28日 | 3月16日 | |
| | | こんな人がいた！神奈川県図書館人 沓掛伊佐吉 | 3月16日 | 3月31日 | |

| 展示の種類 | 場所 | 内容(タイトル) | 実施期間 | | 計 |
|-------|-----------|----------------------|--------|--------|---|
| | | | 開始日 | 終了日 | |
| 司書箱 | 1F書架②(3門) | 古典に宿るアニメ・漫画世界 | 7月2日 | 8月11日 | 8 |
| | | ★ジモト愛！魅力あるまちづくりへの挑戦 | 8月12日 | 9月13日 | |
| | | ★「理想的」を考える | 9月15日 | 9月28日 | |
| | | ★インド・インド・インド | 9月29日 | 11月17日 | |
| | | 紛争地から－和解への挑戦 | 11月18日 | 12月13日 | |
| | | 年齢・成人に関するお話 | 12月15日 | 2月1日 | |
| | | 目には目を…？ | 2月1日 | 2月29日 | |
| | | これを担保に… | 3月1日 | 3月31日 | |
| | 1F書架③(3門) | アベノミクスから今を知る | 4月29日 | 7月1日 | 6 |
| | | 国境を越える人びと | 7月1日 | 8月31日 | |
| | | ★統合の試み | 8月31日 | 10月31日 | |
| | | 永続する企業をめぐる～創業・発展・継続～ | 11月1日 | 12月28日 | |
| | | 経済学のイメージは | 1月5日 | 3月14日 | |
| | | ヒビが入ったガラスの天井 | 3月15日 | 5月11日 | |
| | 1F書架④(3門) | 学校に行きたくない | 6月16日 | 8月31日 | 5 |
| | | ★「働き方改革」と労働問題 | 8月31日 | 11月2日 | |
| | | ★十人十色な「学び」の形 | 11月2日 | 12月13日 | |
| | | 社会に潜む闇 | 12月15日 | 3月13日 | |
| | | 3.11から13年 | 3月13日 | 4月11日 | |
| | 1F書架⑤(3門) | あの人たちは何を食べていた？ | 4月28日 | 7月14日 | 5 |
| | | 発酵は文化だ！ | 7月14日 | 8月10日 | |
| | | ★伝え続けるということ | 8月10日 | 9月27日 | |
| | | ★平和を求めて | 9月27日 | 10月20日 | |
| | | ★おいしいものがたべたい | 10月20日 | 12月13日 | |
| 病の習俗 | | 12月15日 | 2月8日 | | |

| 展示の種類 | 場所 | 内容 (タイトル) | 実施期間 | | 計 |
|------------|-----------|--------------------------------|--------|--------|---|
| | | | 開始日 | 終了日 | |
| 司書箱 | 1F書架⑤(3門) | 「旅をする」目的はなんですか… | 2月8日 | 4月29日 | 7 |
| | 1F書架⑥(6門) | 植物と暮らす | 6月2日 | 7月2日 | 7 |
| | | そこは、夢の国 | 7月4日 | 8月2日 | |
| | | お届け物です。 | 8月3日 | 8月29日 | |
| | | ★ちょっとひと休みませんか? 「道の駅」-工夫と挑戦の30年 | 8月30日 | 10月4日 | |
| | | ★なに食べる? | 10月4日 | 12月24日 | |
| | | 万博で開花した近代工芸 | 12月24日 | 3月7日 | |
| | | 小説やマンガの映像化について | 3月7日 | 5月16日 | |
| | 2F書架①(2門) | ★海の向こうへ | 8月29日 | 12月10日 | 3 |
| | | 年齢はただの数字 | 12月12日 | 2月18日 | |
| | | 能登を知る | 2月20日 | 6月28日 | |
| | 2F書架②(2門) | 我々はどこから来たのか我々は何者か我々はどこへ行くのか | 6月25日 | 8月29日 | 4 |
| | | ★科学者のことば | 8月29日 | 12月7日 | |
| | | 視点を変えてみる | 12月8日 | 3月17日 | |
| | | 自分で考える | 3月17日 | 7月4日 | |
| | 2F書架③(2門) | その装いには意味がある | 5月12日 | 8月15日 | 5 |
| | | ★本気でやるの? そんなこと | 8月16日 | 11月8日 | |
| | | 愛を、死を、生を歌え | 11月10日 | 1月24日 | |
| | | なかなか骨が折れますね | 1月25日 | 3月13日 | |
| | | ほら、発車のベルが鳴る | 3月15日 | 6月30日 | |
| | 2F書架④(2門) | 怪異はすぐそこに | 7月27日 | 8月29日 | 4 |
| | | ★ターニングポイント | 8月29日 | 12月24日 | |
| | | 名前の在りか | 12月26日 | 3月30日 | |
| 今日も誰かの特別な日 | | 3月30日 | 6月30日 | | |

| 展示の種類 | 場所 | 内容(タイトル) | 実施期間 | | 計 |
|-------|-----------|------------------------------|--------|--------|---|
| | | | 開始日 | 終了日 | |
| 司書箱 | 3F書架①(1門) | 先達に学ぶ | 5月25日 | 6月29日 | 7 |
| | | 心理学に出会う | 6月29日 | 8月24日 | |
| | | ★テツガクに挑戦してみる～哲学入門～ | 8月24日 | 11月7日 | |
| | | カール・マルクス没後140年 現代の視点でマルクスを読む | 11月7日 | 12月27日 | |
| | | あるかもしれない未来の話をしよう | 12月27日 | 2月10日 | |
| | | 中国思想のいろいろ | 2月10日 | 3月14日 | |
| | | お引っ越し | 3月14日 | 4月22日 | |
| | 3F書架②(1門) | 食べていいもの、わるいもの | 5月12日 | 7月20日 | 5 |
| | | 絵で見る宗教 | 7月20日 | 8月30日 | |
| | | ★禅の心に挑戦 | 8月30日 | 11月22日 | |
| | | 山岳信仰 なぜ人は山に魅せられるのか | 11月23日 | 12月28日 | |
| | | 龍、またはドラゴン | 1月5日 | 5月8日 | |
| | 3F書架③(9門) | 父を語る | 4月27日 | 5月30日 | 8 |
| | | “あの人”の作品をもっと知りたくて | 5月30日 | 7月18日 | |
| | | 小説を観る映画を読む | 7月18日 | 8月15日 | |
| | | ★残暑を忘れて | 8月15日 | 10月8日 | |
| | | ★難解作品に挑戦 | 10月8日 | 11月30日 | |
| | | あきがくる | 11月30日 | 1月15日 | |
| | | 「笑い」 | 1月15日 | 2月28日 | |
| | | 『源氏物語』に浸りたい | 2月28日 | 5月2日 | |
| | 3F書架④(9門) | 雨に想う | 6月9日 | 8月2日 | 8 |
| | | 夢世界 | 8月2日 | 8月25日 | |
| | | ★童話・昔話・民話 | 8月25日 | 9月20日 | |
| | | ★となりはなにを | 9月20日 | 11月8日 | |
| | | 「家」のおはなし | 11月9日 | 11月29日 | |

| 展示の種類 | 場所 | 内容 (タイトル) | 実施期間 | | 計 |
|-------|-----------|-----------------------------------|--------|--------|---|
| | | | 開始日 | 終了日 | |
| 司書箱 | 3F書架④(9門) | 変身!! | 11月30日 | 12月13日 | 9 |
| | | 視覚障がいのある人に詳しくなろう | 12月15日 | 1月10日 | |
| | | 甘いチョコレートのお話 | 1月12日 | 3月27日 | |
| | | さくら サクラ 桜 | 3月28日 | 5月31日 | |
| | 3F書架⑤(9門) | クマのプーさんとともに | 4月20日 | 6月27日 | 7 |
| | | シャーロック・ホームズがいた時代 | 6月28日 | 8月29日 | |
| | | ★いざ 奥深き世界へ | 8月29日 | 11月17日 | |
| | | 勝手にコラボ! 国際子ども図書館展示「おいしい児童書」 | 11月17日 | 12月23日 | |
| | | 執事たちの活躍 | 12月23日 | 2月2日 | |
| | | 寄宿学校に憧れて | 2月2日 | 3月2日 | |
| | | こういうの、好きなんです | 3月2日 | 4月20日 | |
| | 3F書架⑥(4門) | 虫嫌いも多分読める虫の本 | 5月12日 | 7月12日 | 8 |
| | | うみのいきもの | 7月14日 | 8月9日 | |
| | | 夏に負けない | 8月11日 | 8月30日 | |
| | | ★進化-生命の挑戦 | 8月31日 | 10月17日 | |
| | | ★「なぜ?」「それホント?」「試したい!」という人びとの挑戦の歴史 | 10月17日 | 12月28日 | |
| | | 身近な猛獣 熊 | 1月5日 | 2月6日 | |
| | | 星に願いを | 2月6日 | 3月13日 | |
| | | 数字に騙されない | 3月15日 | 6月30日 | |
| | 3F書架⑦(5門) | 小さな怪獣 | 5月2日 | 7月2日 | 8 |
| | | そんなにオレ(二酸化炭素)が悪いのか? | 7月2日 | 7月29日 | |
| | | “らしさ”とよそおい | 7月29日 | 8月23日 | |
| | | ★あの夏の ビール | 8月23日 | 10月26日 | |
| | | ★木から知る | 10月26日 | 12月1日 | |
| | | 夢中になる | 12月1日 | 2月28日 | |

| 展示の種類 | 場所 | 内容(タイトル) | 実施期間 | | 計 |
|-------|-----------|---|-------|--------|-----|
| | | | 開始日 | 終了日 | |
| 司書箱 | 3F書架⑦(5門) | ウイスキーがお好きでしょ | 2月28日 | 6月2日 | 7 |
| トピック | 1F階段下 | 子ども読書活動推進フォーラム/文字・活字文化の日記念講演会関連展示 | 10月4日 | 10月17日 | 5 |
| | | 「学びstyleかながわ」 インタビュー記念・あさのあつこブックトラック展示 | 3月15日 | 8月7日 | |
| | 3Fカウンター | 神奈川県立近代美術館葉山館 展覧会関連企画「芥川龍之介と美の世界」 | 2月9日 | 3月31日 | |
| | 4F壁面 | 箱根ジオパークフォトコンテスト入賞作品 展示(県・県西地域県政総合センター商工観光課) | 1月30日 | 2月19日 | |
| | | 本町小学校「まちかるた」展示(横浜市立本町小学校4年生) | 3月15日 | 3月29日 | |
| | | | | 計 | 150 |

イ 刊行物の発行

(ア) 「郷土神奈川」の刊行

県民の郷土神奈川への関心に応えるため、外部の研究者等による広範な調査研究論文等を掲載している。令和5年度は第61号を刊行し、関係諸機関に配布した。

(イ) その他刊行物等の発行

次のような刊行物を引き続いて発行し、ホームページにも掲載した。

- ・「かながわ資料ニューズレター」の刊行(400部)：かながわ資料の利用促進を図る目的で刊行している広報誌で、新着資料の紹介等を掲載している。令和5年度は第79号から第81号を刊行し、県内公共図書館や県機関に配布した。
- ・「トピックスのとびら」：社会状況等を踏まえたテーマ設定を行い、メディア横断的に関連所蔵資料を紹介している。令和5年度はNo.180からNo.182を刊行した。
- ・「図書館ナビ」：資料探しの際に役立つ資料や情報を紹介するもので、ホームページで公開している。

ウ 講座等開催事業の実施

(ア) 講座等の開催

新しい県立図書館のコンセプトである「価値を創造する図書館」を実現するために、「Lib 活」(リブカツ、“Library”+“部活動”の造語)事業として「after5ゼミ」、「県民が編むかながわの半世紀」、「本を選び、本を読み、本を朗読する講座」の3本の講座を展開した。

また、「大人が始める学び方講座」、「子ども読書活動推進フォーラム」なども、引き続き開催した。(実績は表のとおり)

| 講座名 | | 開催日時 | 参加者数 (人) | 開催方法 |
|--|--|--|-------------|---------|
| Lib活 after5ゼミ 第2期テーマ 「暮らしを守ること、続けること」 *ファシリテーター 伊藤達矢氏 | ガイダンス | 7月28日 | 40 | 会場 |
| | 第1回ゼミ：エシカルについて考える（末吉里花氏） | 8月25日 | 37 | 会場 |
| | 第2回ゼミ：サステナブルに暮らしたい（服部雄一郎氏、服部麻子氏） | 9月29日 | 35 | 会場 |
| | 第3回ゼミ：農のある暮らし～千年続く農業～（仲野晶子氏、仲野翔氏） | 11月24日 | 27 | 会場 |
| | 第4回ゼミ：捨てない未来（枝元なほみ氏） | 12月22日 | 31 | 会場 |
| | 第5回ゼミ：“フェア”な暮らしが世界を変える（村田薫氏） | 1月26日 | 29 | 会場 |
| | ブッククラブ（全5回） | 9月3日、10月8日、12月3日、 1月14日、2月4日 | 49 | 会場 |
| Lib活 県民が編むかながわの半世紀 第2期テーマ 「変貌する県の姿」 *コーディネーター 大西比呂志氏 | 募集ガイダンス | 6月3日 | 21 | 会場 |
| | 研究会（全4回） うち2回はゲストアドバイザーあり ・神奈川新聞社webマイクロフィルムで昔の記事から神奈川を探究する（平松晃一氏） ・首都圏計画と神奈川県（松本洋幸氏） | 7月8日、9月9日、 11月11日、1月13日 | 65 | 会場 |
| | 実習日（全4回） | 7月22日、8月26日、 9月23日、12月9日 | 64 | 会場 |
| | 郷土映像上映会（全2回） (1)「みなとみらい21 新たな国際港都をひらく（第2部）」 (2)「700万人時代のかながわ」 | 7月22日、9月23日 | 39 | 会場 |
| Lib活 県立図書館ボランティア朗読会 *講師 北村浩子氏 | 活動日（全12回） | 5月13日、5月27日、6月10日、 7月15日、8月19日、9月2日、 10月14日、11月18日、12月16日、 1月20日、2月10日、3月9日 | 113 | 会場 |
| | 朗読会（全4回） テーマ：(1) 明日へ (2) おめでとう (3) 日々のこと (4) とともに… | (1)6月10日、(2)9月2日、 (3)12月16日、(4)3月9日 | 112 | 会場 |
| Wikipediaブガク | 9 小津安二郎 | 4月23日 | 12 | 会場 |
| | 10 井伏鱒二 | 10月22日 | 11 | 会場 |
| 図書館で資格を取ろう！16ミリ映写機講習会（全2回） | | 6月7日、12月6日 | 26 | 会場 |
| 大学で学ぼう～生涯学習フェア～ | 身近なプラスチックは何が問題なの？（和田理征氏） | 10月28日 | 21 | オンライン併用 |
| | 健康食品・サプリメントの本当のこと？～専門薬剤師が教える上手な健康食品・サプリメントとのつきあい方（佐藤淳也氏） | 10月28日 | 24 | オンライン併用 |
| | ライブラリートーク「井伏鱒二をめぐる人々～創作と交流の視点～」（大木志門氏、本田未来氏） | 10月29日 | 18 | オンライン併用 |
| 子ども読書活動推進フォーラム 兼 文字・活字文化の日記念講演会 事例発表（相模女子大学中等部・高等部図書委員会） 講演会「翻訳の言葉、言葉の翻訳」（金原瑞人氏） | | 11月3日 | 108 | オンライン併用 |
| まいらんイベント「図書館の過去と現在」（全2回） | | 11月4日 | 19 | 会場 |
| Lib活交流会 | | 11月4日 | 14 | 会場 |

| 講座名 | 開催日時 | 参加者数 (人) | 開催方法 |
|--|--------|-------------|-------------|
| 没年調査ソソ | 11月5日 | 10 | オンライン 併用 |
| ギャラリー展示関連講演会「関東大震災と女たち」(栗田隆子氏) | 11月19日 | 28 | 会場 |
| 大人がはじめる学び方講座－何を学び、どう学ぶか。学び方を知ろう(浅井経子氏) | 12月23日 | 25 | オンライン 併用 |
| 青少年センター子どもフェスティバル 16ミリフィルムでアニメをみよう! | 1月28日 | 102 | 会場 |
| ボランティア入門講座－ボランティアの可能性(妻鹿ふみ子氏) | 2月18日 | 40 | 会場 |
| WikiGap in Kanagawa | 3月3日 | 20 | 会場 |
| | 計 | 1,140 | |

(5) 図書館運営の条件整備

ア 運営状況の点検・評価

(ア) 図書館アドバイザーレクチャー制度の運営

両県立図書館が有識者から、図書館の運営方針や運営方法などに関し、情報や助言等を得ることを目的として実施している。県立川崎図書館と共通のテーマを設定、相応しいアドバイザーの選定を行い、2名のアドバイザーを講師とする講義をリモートで聴講した。令和5年度は、岸田和明氏(慶応義塾大学文学部教授)より「図書館評価の方法とその利用：国内外の状況」を、湯浅俊彦氏(追手門学院大学国際教養学部教授)より「公共図書館における電子図書館の可能性－読書アクセシビリティの観点から」をご講義いただいた。

実施結果については、ホームページに公表している。

(イ) 活動評価の実施、公表

図書館運営を自己評価するために設定された活動指標について、数値目標を設けその達成状況を基に令和4年度の活動評価を行い、併せて令和5年度の数値目標を定めて公開した。県立の社会教育施設共通の評価項目と図書館独自の評価項目の2体系で活動評価を実施している。

(7 活動評価(令和5年度)の概要 参照)

(ウ) 利用調査の実施

図書館の利用実態を把握し、利用者サービスの向上を図るため、来館された方を対象に、令和5年11月14日から11月19日にかけてアンケート調査を行い、620名の方から回答を得た。

アンケート調査結果については、分析結果と併せてホームページに公表した。

(エ) 職員の研修

従来は館内整理日を活用して、定例職場研修やミニレクチャーなど職員の知識や専門技術向上のための研修機会を設けていたが、収蔵館改修工事の伴う前川國男館への移転作業等のため、令和5年度はカウンター研修以外の研修は行わなかった。また、県図書館協会をはじめ各種研修に参加し、その成果を共有して全職員のレベルアップにつなげ、当館の利用促進や利用者の満足度向上を図った。

(オ) 職員による研究と発信

図書館の専門職として研修の講師を務めるなどのスキルアップに努め、また、その活動を所属でも支援した。さらに、職員の研究活動は当館の刊行物や図書館関連雑誌、学会誌等への論文の投稿などに、研究成果の発表・発信を行って結果させ、県立の図書館職員全体の能力向上を図った。

イ 施設の整備

(ア) 施設の管理、維持修繕、備品整備

令和4年9月に新しく開館した本館を利用者及び職員に安全で快適な施設環境を提供するため、定期的な点検等を行った。

令和5年12月に老朽化している収蔵館（昭和47年設置）の改修工事に着工した。同時に収蔵館改修工事の竣工に伴って収蔵館へ移転する事務室等の執務環境の整備を進めた。

また、老朽化している前川國男館（昭和29年設置）の再整備を推し進めた。

(イ) 環境マネジメントシステムの推進

環境に配慮した取組を進めるため、環境マネジメントシステムによる目標・プログラムを設定し、職員全員によるリサイクルとエネルギー使用量削減に取り組んだ。また、節電対策として太陽光発電、LED照明の利活用による省エネルギーに努めた。

(6) 生涯学習事業の展開

ア 生涯学習情報の収集・提供、学習相談

インターネットを利用した生涯学習情報システム「PLANET かながわ」により、県内の生涯学習に関する講座・イベントや県内で活動中の指導者、団体・グループ情報、大学の公開講座など様々な「学び」に関する情報の提供を行った。（8月25日まで）

8月25日には、利用者が自らの学びのスタイルを見つけることを応援するサイト「学び style かながわ」を開設し、県内の生涯学習の推進に役立つ学びの情報の収集・提供のほか、インタビュー記事や生涯学習相談デスクのコラム等により、多様

なスタイルでの学びを紹介・提案することを通じて、ひとりひとりが自らの学びのスタイルを見つけられるよう、多彩なコンテンツを提供した。

さらに、情報発信力を強化するために「学び style かながわ」の X（旧 Twitter）のアカウントでも情報発信を行った。

また、本館 4 階「生涯学習相談デスク」において生涯学習関連情報を配架するとともに、専門の相談員が常駐し、対面・電話・郵便・FAX・フォームメールによる学習相談に応じた。

「PLANET かながわ」（令和 5 年度実績）

| | | |
|---------------------|--------------|----------|
| 生涯学習情報システムのデータベース件数 | | 12,624 件 |
| トップページへのアクセス件数 | | 9,186 件 |
| 主なサブページアクセス件数 | ① 大学で学ぶ | 3,873 件 |
| | ② 生涯学習ボランティア | 1,615 件 |
| | ③ 相談する | 1,044 件 |

* 「PLANET かながわ」は令和 5 年 8 月 25 日で終了

「学び style かながわ」（令和 5 年度実績）

| | | |
|----------------|-------------|----------|
| トップページへのアクセス件数 | | 13,642 件 |
| 主なサブページアクセス件数 | ① 学びの情報 | 25,391 件 |
| | ② 生涯学習相談デスク | 3,512 件 |
| | ③ 特集インタビュー | 3,488 件 |

* 「学び style かながわ」は令和 5 年 8 月 25 日開設

「生涯学習相談デスク」（令和 5 年度実績）

| | | |
|--------------|------------|---------|
| 学習相談者数 | | 218 人 |
| | 来館による相談者数 | 173 人 |
| | 電話等による相談者数 | 45 人 |
| 学習相談件数 | | 249 件 |
| 配架した生涯学習関連情報 | | 3,226 件 |
| 配架資料の種類 | 講座・催し物 | 2,311 件 |
| | 施設・おでかけ | 6 件 |
| | 資格・試験 | 143 件 |
| | 機関紙・総合誌 | 533 件 |
| | その他 | 233 件 |

イ 大人がはじめる学び方講座の開催

学びの場を卒業した大人が「何を学ぶか」「どのように学ぶか」「どのように学んだことを活かすか」を改めて考える機会として「大人がはじめる学び方講座～何を学び、どう学ぶか。学び方を知ろう～」(12月23日)を開催。学びの発見・発展のために「どうすればいいの?」を考え、県民の学習ニーズに応えることで、生涯学習の推進に努めた。

ウ かながわ大学生涯学習推進協議会を中心としたネットワークの推進

「かながわ大学生涯学習推進協議会」の事務局として協議会の運営にあたり、「第26回大学で学ぼう～生涯学習フェア～」(10月28日、29日)を開催し、大学における生涯学習の取組を推進するとともに、「令和5年度県内大学における生涯学習事業情報」をとりまとめた。

エ 生涯学習指導者等研修

市町村等の生涯学習関係の指導者及び助言者等を対象に、人材育成・問題解決能力の向上を目的として、「生涯学習指導者等研修」を実施した。

「生涯学習指導者等研修」実施状況(令和5年度実績)

| | |
|------------|-------------|
| 社会教育担当者コース | 4回・受講者 122人 |
| 公民館等担当者コース | 4回・受講者 73人 |
| 読書活動実践コース | 3回・受講者 237人 |

オ 体験活動・ボランティア活動の支援

「ボランティア入門講座」(令和6年2月18日)を開催し、ボランティアを始めるために必要な知識や、ボランティア活動に関する情報を提供した。

また、令和4年度 Lib 活「本を選び、本を読み、本を朗読する講座」の受講者のうち希望者が、本の選び方や声の出し方、本の紹介方法等の学びを活かし、県立図書館ボランティアとして朗読会を年4回実施した。

(7) 近隣公共施設との連携

紅葉ヶ丘地区にある公共施設5館（県立音楽堂、県立青少年センター、県立図書館、横浜市民ギャラリー、横浜能楽堂）の連携事業として「秋のスタンプラリー・見学会」を実施。11月1日～5日にスタンプラリーを開催したほか、県立図書館の見学会の催しとして11月4日に「図書館の過去と現在」をテーマに16ミリフィルムの上映や貴重書の展示等を行った。また、5月2日（火）、11月3日（金・祝）に行われた県立音楽堂主催「前川建築見学ツアー」に参加し、県立図書館の建築の魅力についてスライド資料や動画を提示しながら紹介を行った。

(8) 県立図書館の再整備の推進

| | |
|----------|--|
| 平成27年6月 | 「県立図書館の再整備」に向けた検討会の開催 県立図書館、川崎図書館ともに再整備に向けた検討を進めた |
| 平成28年10月 | 「県立図書館の再整備に向けた基本的な考え方」の制定 |
| 令和元年度 | 通路の整備や遊歩道等の設置など、景観改善や回遊性を図る 工事の完工/本館建設のため、収蔵庫の除却工事を開始 |
| 令和2年度 | 「価値を創造する図書館」としての機能を具体化するべく、 各所と調整を進めた/同年11月に本館建設工事に着工 |
| 令和4年9月 | 本館を開館 |
| 令和5年度 | 収蔵館及び前川國男館の改修に向けた調整を進めた 同年12月に収蔵館改修工事に着工 |

令和5年度は、収蔵館改修工事に伴い、企画サービス部、資料部の事務室を前川國男館に移転するほか、所蔵資料の一部を外部倉庫に移転し、出納による資料の提供を開始した。また、マイクロフィルムについては劣化対策として冷蔵倉庫に移転した。

7 活動評価(令和5年度)の概要

令和5年度の活動評価は、次のような結果となった。

※評価基準（達成度）は以下の通りである。

達成（目標値 \geq 100%） ○

ほぼ達成（目標値 \geq 80%） △

未達（目標値 $<$ 80%） ×

（各評価項目の詳細については、「図書館活動の評価と目標」備考欄（12～13p）参照）

ア 社会教育施設評価書の全館共通項目（5区分11項目 当館は10項目）

【利用状況】

| 評価項目 | 目標値 | 達成値 | 達成率 | 評価 |
|--|---|---|--------|----|
| ① 利用者満足度 | 85% | 92% | 108.2% | ○ |
| 《課題・対応の方向》 ・利用者アンケートの「全般的に見た図書館の満足度」平均点を基に算出した。人数比（『満足』『どちらかといえば満足』と回答した人数/回答者合計）は、97.5%。 ・アンケート結果を参考に、今後もより多くの方にさらに満足していただけるよう努力する。 | | | | |
| ② 入館者 | 227,000人 | 239,424人 | 105.5% | ○ |
| 《課題・対応の方向》 ・引き続き魅力的な資料の収集、講座・展示の実施に努め、新たな利用者層の開拓とともに、リピーター層の増加にも努力する。 | | | | |
| ③ 教育・普及事業への参加者 | 1,100人 | 1,140人 | 103.6% | ○ |
| 《課題・対応の方向》 ・魅力的な講座・展示を企画し周知に努めるとともに、現地、オンライン等、開催方法を工夫し、なるべく多くの方に快適に受講していただけるよう努力する。 | | | | |
| ④ インターネットアクセス | 1,322,000件 県立図書館ホームページ 1,249,000件 神奈川県生涯学習情報システム「PLANETかながわ」 +神奈川県生涯学習情報サイト「学びstyleかながわ」 73,000件 | 1,397,958件 県立図書館ホームページ 1,321,917件 神奈川県生涯学習情報システム「PLANETかながわ」 +神奈川県生涯学習情報サイト「学びstyleかながわ」 76,041件 | 105.7% | ○ |
| 《課題・対応の方向》 ・今後も魅力的なコンテンツを作成し、適宜更新していく。また、わかりやすく、使いやすいホームページを目指して努力していく。 | | | | |

【資料・収蔵品】

| 評価項目 | 目標値 | 達成値 | 達成率 | 評価 |
|---|---|---|-------|----|
| ⑤ 活用 | 3,000点 展示利用点数 2,770点 撮影・資料掲載 230点 | 2,860点 展示利用点数 2,751点 撮影・資料掲載 109点 | 95.3% | △ |
| 《課題・対応の方向》 ・今後も当館の資料を活用した展示を開催し、多くの方に当館所蔵資料を知っていただけるよう努める。 | | | | |
| ⑥ 維持管理 (資料が棄損しないよう、防止対策を講じる) | 自然要因を除く資料の棄損を防止する | 資料保存方針に従って適切な保存手当(修理、カビの除去、保存箱作成等)、除湿器の稼働等を行った。 | | ○ |
| 《課題・対応の方向》 ・現在実施可能な劣化防止対策を進める。 | | | | |

【調査研究】

| 評価項目 | 目標値 | 達成値 | 達成率 | 評価 |
|---|-----|-----|-------|----|
| ⑦ 研究成果の公開 (発表・印刷物等) | 56件 | 50件 | 89.3% | △ |
| 《課題・対応の方向》 ・引き続き研修・レファレンス協同データベース・講座講師等、研究成果の公開に努める。 | | | | |

【情報発信】

| 評価項目 | 目標値 | 達成値 | 達成率 | 評価 |
|---|------|------|--------|----|
| ⑧ 事業情報の発信 (ホームページ、SNS、定期刊行物等各種広報媒体) | 510件 | 569件 | 111.6% | ○ |
| 《課題・対応の方向》 ・今後も効果的な情報発信方法を模索しつつ、着実な情報発信に努める。 | | | | |

【施設運営等】

| 評価項目 | 目標値 | 達成値 | 達成率 | 評価 |
|---|---|--|-----|----|
| ⑨ 観覧料及び事業等収入 | 図書館は対象外 | | | |
| ⑩ 施設点検 (ユニバーサルデザイン化、高齢化、国際化等への対応) | ユニバーサルデザイン化、高齢化や国際化への対応が十分か、職員が他者目線で点検する。 | ユニバーサルデザインに即した各種サインの設置、車いす対応席や拡大読書器、照明拡大鏡、AI通訳機・ポケット等々の提供を行った。 | | ○ |
| 《課題・対応の方向》 ・今後も障がい者、高齢者、外国人など、図書館利用に障がいのある人々をはじめ、誰もが利用しやすくなるよう、取り組んでいく。 | | | | |
| ⑪ 自己研鑽及び他館の研究 (館内研修や館外研修への参加、県内外図書館の見学等) | 資料への知識、レファレンス能力、効果的な広報スキルなど専門的能力の向上 | 館内で行うカウンター研修等の実務研修だけでなく、図書館司書専門講座、全国図書館大会など、幅広い研修に参加した。 | | ○ |
| 《課題・対応の方向》 ・今後も館内研修を行い実務能力を着実に養成するとともに、館外研修、他図書館や類縁機関の見学など、幅広い研修等に参加し、広い視野や専門的能力の向上に努める。 | | | | |

イ 個別項目 (6区分16項目)

【資料収集・整備】

| 評価項目 | 目標値 | 達成値 | 達成率 | 評価 |
|---|--------|--------|--------|----|
| ① かながわ資料受入 (購入は除く) | 1,900冊 | 1,927冊 | 101.4% | ○ |
| 《課題・対応の方向》 ・引き続き刊行情報に留意し、速やかな収集・提供に努める。 | | | | |
| ② 資料のデジタル化 (行政資料アーカイブ、神奈川県立図書館デジタルアーカイブの登録ファイル数) | 480件 | 1,081件 | 225.2% | ○ |
| 《課題・対応の方向》 ・達成値は積極的に資料のデジタル化を行った成果であると思われる。引き続き、デジタル化した資料を利用者に提供できるよう、着実に作業を進める。 | | | | |

【資料・情報の提供】

| 評価項目 | 目標値 | 達成値 | 達成率 | 評価 |
|---|---------|---------|--------|----|
| ③ レファレンスサービス (個人及び県機関、県立高等学校等からのレファレンス件数) | 5,800件 | 5,445件 | 93.9% | △ |
| 《課題・対応の方向》 ・レファレンスサービスの周知に取り組むとともに、質の高いレファレンスの提供に努める。 | | | | |
| ④ 貸出数 (当館所蔵資料の個人利用者への貸出冊数) | 85,000冊 | 88,034冊 | 103.6% | ○ |
| 《課題・対応の方向》 ・引き続き、図書館再整備に伴う外部書庫からの資料取り寄せの影響が想定されるが、所蔵資料の充実、アピールを行い、利用促進に努める。 | | | | |
| ⑤ 書庫内資料の提供 (書庫内の資料をカウンターで利用者 に提供した点数) | 44,000点 | 42,752点 | 97.2% | △ |
| 《課題・対応の方向》 ・引き続き、図書館再整備に伴う外部書庫からの資料取り寄せの影響が想定されるが、展示等で書庫内資料の紹介に努めるとともに、可能な限り速やかに提供できるよう努力する。 | | | | |
| ⑥ 職員対応満足度 | 87% | 92% | 105.7% | ○ |
| 《課題・対応の方向》 ・利用者アンケートの「職員対応満足度」平均点を基に算出した。人数比（『満足』『どちらかといえば満足』と回答した人数／回答者合計）は、83.9%。 ・今後も丁寧で誠実な対応に努める。 | | | | |

【非来館型サービス】

| 評価項目 | 目標値 | 達成値 | 達成率 | 評価 |
|---|---------|---------|--------|----|
| ⑦ 電子書籍の提供 (電子書籍の閲覧件数) | 5,900件 | 4,209件 | 71.3% | × |
| 《課題・対応の方向》 ・引き続きコンテンツの充実と努めるとともに、積極的に広報・周知を行い、利用促進を図る。 | | | | |
| ⑧ デジタルアーカイブの提供 (行政資料アーカイブ、神奈川県立図書館デジタルアーカイブの利用回数) | 24,500回 | 30,610回 | 124.9% | ○ |
| 《課題・対応の方向》 ・今後もデジタル化資料の充実と利用促進のための広報・周知に努める。 | | | | |

【連携・協力事業】

| 評価項目 | 目標値 | 達成値 | 達成率 | 評価 |
|--|----------|----------|--------|----|
| ⑨ 県内市町村図書館等への資料提供 | 110,000冊 | 107,818冊 | 98.0% | △ |
| 《課題・対応の方向》 ・今後も、協力車、宅配などにより着実にハブとしての機能を発揮する。 | | | | |
| ⑩ 上記のうち当館所蔵資料の提供 | 8,900冊 | 9,032冊 | 101.5% | ○ |
| 《課題・対応の方向》 ・図書館再整備に伴う外部書庫からの資料取り寄せの影響が想定されるが、引き続き魅力的な資料の収集・提供に努める。 | | | | |
| ⑪ 県外図書館等への貸出 | 390冊 | 344冊 | 88.2% | △ |
| 《課題・対応の方向》 ・図書館再整備に伴う外部書庫からの資料取り寄せの影響が想定されるが、引き続き魅力的な資料の収集・提供に努める。 | | | | |
| ⑫ 県機関等への資料支援 (県機関、県立高等学校等への貸出数) | 450冊 | 490冊 | 108.9% | ○ |
| 《課題・対応の方向》 ・図書館再整備に伴う外部書庫からの資料取り寄せの影響が想定されるが、今後も県機関、県立高校等を支援できる資料を収集するとともに、サービスの周知に努める。 | | | | |
| ⑬ 図書館職員の人材育成 (市町村図書館職員、県立高等学校司書等への研修件数) | 12件 | 12件 | 100% | ○ |
| 《課題・対応の方向》 ・今後も研修内容の充実等を図りながら、着実に人材育成に努める。 | | | | |

【広報・普及活動】

| 評価項目 | 目標値 | 達成値 | 達成率 | 評価 |
|--|------|------|--------|----|
| ⑭ 企画展示の実施 | 134回 | 159回 | 118.7% | ○ |
| 《課題・対応の方向》 ・今後も所蔵資料を活用した魅力的な展示に努める。 | | | | |
| ⑮ 見学、職業体験等の受入 (見学、職業体験、実習、インターンシップ等の受入件数) | 12件 | 43件 | 358.3% | ○ |
| 《課題・対応の方向》 ・達成値には、新しい本館開館への関心の高さが大きく影響していると思われるが、今後も図書館の魅力を体感できる機会を着実に提供していく。 | | | | |

【生涯学習事業】

| 評価項目 | 目標値 | 達成値 | 達成率 | 評価 |
|---------------------------------------|--------|--------|--------|----|
| ⑯ 生涯学習情報提供 (配架した生涯学習関連情報の件数) | 3,000件 | 3,226件 | 107.5% | ○ |
| 《課題・対応の方向》 ・引き続き、多彩な生涯学習情報の収集に努める。 | | | | |

事業統計 (令和5年度実績)

目 次

| | | |
|---|--------------------------------------|----|
| 1 | 資料統計（総括） | 1 |
| 2 | 図書館資料統計 | 1 |
| | (1) 図書資料蔵書統計 | 1 |
| | (2) 逐次刊行物資料統計 | 1 |
| | (3) 視聴覚資料統計 | 2 |
| | ア 資料 | 2 |
| | イ 機材 | 2 |
| 3 | 閲覧室等利用統計 | 3 |
| | (1) 閲覧室別利用統計 | 3 |
| | (2) 県立図書館横浜西口カウンター利用統計 | 3 |
| | (3) 視聴覚資料利用統計 | 3 |
| | ア 視聴覚資料利用状況 | 3 |
| | イ 市郡別16ミリ映画利用状況 | 4 |
| | ウ 館内視聴覚資料利用統計 | 4 |
| | (4) 登録状況統計（館外貸出登録者数累計） | 4 |
| | (5) 宅配貸出実績統計 | 5 |
| | (6) 分類別貸出状況統計 | 5 |
| | ア 図書 | 5 |
| | イ 視聴覚（16ミリフィルム） | 5 |
| | (7) 16ミリ映写機操作技術認定証発行状況統計 | 5 |
| | (8) 利用者用タブレット利用統計 | 5 |
| 4 | 図書館サービス統計 | 6 |
| | (1) レファレンス受付件数 | 6 |
| | ア 閲覧室等 | 6 |
| | イ オンラインデータベース等利用統計 | 6 |
| | (2) 予約・リクエスト状況 | 6 |
| | ア 図書資料 | 6 |
| | イ 視聴覚資料 | 6 |
| | (3) 閉架資料利用状況 | 7 |
| | (4) 電子書籍サービス利用件数 | 7 |
| | (5) 複写サービス | 7 |
| | (6) 障がい者サービス利用統計 | 8 |
| | (7) 障がい者サービス登録状況統計 | 8 |
| | (8) 写真撮影・資料掲載許可状況 | 9 |
| | (9) ホームページアクセス、図書館情報ネットワーク（KL-NET）統計 | 9 |
| 5 | 図書館協力事業統計 | 10 |
| | (1) 図書館協力貸出状況 | 10 |
| | (2) 月別処理状況 | 10 |
| | (3) 協力車巡回・宅配便発送状況 | 11 |
| | (4) 視聴覚資料（16ミリフィルム）貸出協力車・宅配便利用状況 | 11 |
| | (5) 県機関等への貸出状況 | 11 |
| | (6) 相互貸借状況 | 11 |

| | |
|-----------------------------------|----|
| (7) 特別館外貸出冊数 | 11 |
| 6 生涯学習関連事業統計 | 12 |
| (1) 所蔵統計 | 12 |
| ア 生涯学習情報システムのデータベース件数 | 12 |
| イ 生涯学習相談デスクで配架した生涯学習関連情報の件数 | 12 |
| (2) 利用統計 | 12 |
| ア 生涯学習相談デスクでの相談状況 | 12 |
| イ 「PLANETかながわ」の利用状況 | 13 |
| ウ 「学びstyleかながわ」の利用状況 | 13 |
| 7 年度別統計 | 14 |
| (1) 年度別蔵書冊数 | 14 |
| (2) 年度別入館者数・個人貸出冊数 | 14 |
| 8 その他統計 | 15 |
| (1) 神奈川関係文献情報の作成 | 15 |

1 資料統計（総括）

| 区 分 | 令和4年度末数 | 受 入 | 払 出 | 令和5年度末数 |
|---------------|------------|--------|-------|------------|
| 一 般 図 書 資 料 | 594,349 冊 | 9,838 | 2,900 | 601,287 冊 |
| （ 外 国 語 資 料 ） | (16,301) 冊 | (230) | (0) | (16,531) 冊 |
| （男女共同参画関連資料） | (25,180) 冊 | (334) | (3) | (25,511) 冊 |
| かながわ資料 | 151,331 冊 | 2,212 | 85 | 153,458 冊 |
| 特別コレクション等 | 220,881 冊 | 36 | 136 | 220,781 冊 |
| 図書資料合計 | 966,561 冊 | 12,086 | 3,121 | 975,526 冊 |
| 逐次刊行物 | 8,910 タイトル | 26 | 11 | 8,925 タイトル |
| マイクロフィルム | 2,472 巻 | 0 | 0 | 2,472 巻 |
| CD-ROM | 180 タイトル | 4 | 41 | 143 タイトル |
| 視聴覚資料 | 112,186 点 | 956 | 11 | 113,131 点 |
| 視聴覚機材 | 96 点 | 0 | 27 | 69 点 |
| 電子書籍 | 96 タイトル | 81 | 0 | 177 タイトル |

*（ ）内は一般図書資料の内数
 *電子書籍サービスは令和4年6月開始

2 図書館資料統計

(1) 図書資料蔵書統計

| 資料区分 | 令和4年度末冊数 | 受 入 | | | | | | 払出 | 差 引 増 減 | 令和5年度末冊数 |
|--------------|----------|-------|-------|-----|-----|-----|--------|-------|------------|----------|
| | | 購入 | 寄贈 | 管理換 | 編入 | その他 | 小 計 | | | |
| 0 総 記 | 38,240 | 277 | 100 | 0 | 0 | 15 | 392 | 695 | △ 303 | 37,937 |
| 1 哲 学 | 36,078 | 580 | 86 | 0 | 0 | 8 | 674 | 7 | 667 | 36,745 |
| 2 歴 史 | 87,447 | 984 | 302 | 0 | 0 | 74 | 1,360 | 13 | 1,347 | 88,794 |
| 3 社 会 学 科 学 | 122,452 | 2,366 | 693 | 5 | 0 | 156 | 3,220 | 2,139 | 1,081 | 123,533 |
| 4 自 然 科 学 | 28,492 | 311 | 80 | 0 | 0 | 8 | 399 | 6 | 393 | 28,885 |
| 5 技 術 | 32,659 | 319 | 116 | 0 | 0 | 8 | 443 | 4 | 439 | 33,098 |
| 6 産 業 | 43,292 | 329 | 113 | 1 | 0 | 10 | 453 | 0 | 453 | 43,745 |
| 7 芸 術 | 56,923 | 696 | 444 | 0 | 0 | 5 | 1,145 | 8 | 1,137 | 58,060 |
| 8 言 語 | 13,165 | 342 | 30 | 0 | 0 | 2 | 374 | 2 | 372 | 13,537 |
| 9 文 学 | 93,228 | 919 | 144 | 1 | 0 | 106 | 1,170 | 20 | 1,150 | 94,378 |
| 児 童 書 | 42,373 | 63 | 145 | 0 | 0 | 0 | 208 | 6 | 202 | 42,575 |
| 小 計 | 594,349 | 7,186 | 2,253 | 7 | 0 | 392 | 9,838 | 2,900 | 6,938 | 601,287 |
| 内)外国語資料 | (16,301) | (44) | (183) | (0) | (0) | (3) | (230) | (0) | (230) | (16,531) |
| 内)高等学校学習支援資料 | (301) | (0) | (0) | (0) | (0) | (0) | (0) | (0) | (0) | (301) |
| 内)男女共同参画関連資料 | (25,180) | (330) | (0) | (0) | (0) | (4) | (334) | (3) | (331) | (25,511) |
| かながわ資料 | 151,331 | 285 | 1,412 | 1 | 66 | 448 | 2,212 | 85 | 2127 | 153,458 |
| 特別コレクション等 | 220,881 | 34 | 0 | 0 | 0 | 2 | 36 | 136 | △ 100 | 220,781 |
| 合 計 | 966,561 | 7,505 | 3,665 | 8 | 66 | 842 | 12,086 | 3,121 | 8,965 | 975,526 |

(2) 逐次刊行物資料統計

(単位：タイトル)

| 資料区分 | 令和4年度末 現在数 | 令和5年度増減内訳 | | | 令和5年度末現在数 | | | | |
|-------------|---------------|-----------|----|-----|-----------|-------|---------------|-------|-------|
| | | 新規受入 | | 払 出 | 継続収集タイトル | | 終刊・中断 タイトル | | |
| | | 購入 | 寄贈 | | 購入 | 寄贈 | | | |
| 雑 誌 | 一 般 雑 誌 | 6,359 | 2 | 10 | 1 | 6,370 | 261 | 2,133 | 3,976 |
| | 外 国 語 資 料 | 181 | 0 | 1 | 0 | 182 | 14 | 1 | 167 |
| | 神 奈 川 資 料 | 1,648 | 0 | 4 | 1 | 1,651 | 0 | 435 | 1,216 |
| | 男女共同参画関連資料 | 494 | 0 | 3 | 9 | 488 | 37 | 104 | 347 |
| | 計 | 8,682 | 2 | 18 | 11 | 8,691 | 312 | 2,673 | 5,706 |
| 新 聞 | 一 般 新 聞 | 91 | 0 | 1 | 0 | 92 | 8 | 6 | 78 |
| | 外 国 語 資 料 | 3 | 0 | 0 | 0 | 3 | 3 | 0 | 0 |
| | 神 奈 川 資 料 | 95 | 5 | 0 | 0 | 100 | 17 | 59 | 24 |
| | 計 | 189 | 5 | 1 | 0 | 195 | 28 | 65 | 102 |
| 官 報・ 法 規 | 一 般 資 料 | 8 | 0 | 0 | 0 | 8 | 4 | 0 | 4 |
| | 神 奈 川 資 料 | 31 | 0 | 0 | 0 | 31 | 1 | 13 | 17 |
| | 計 | 39 | 0 | 0 | 0 | 39 | 5 | 13 | 21 |
| 合 計 | 8,910 | 7 | 19 | 11 | 8,925 | 345 | 2,751 | 5,829 | |

(3) 視聴覚資料統計

ア 資料

| 資料区分 | 令和4年度 末現在数 | 受 入 | | | | | | 払出 | 令和5年度 末現在数 | |
|------------------|----------------------------|-------------|--------|-----|----|-----|-----|-----|---------------|--------|
| | | 購入 | 寄贈 | 管理換 | 制作 | その他 | 計 | | | |
| 資 料 画 像 | 70ミリフィルム (本) | 1 | 0 | 0 | 0 | 0 | 0 | 0 | 1 | |
| | 35ミリフィルム (本) | 10 | 0 | 0 | 0 | 0 | 0 | 0 | 10 | |
| | フ ィ ル ム ミ リ | 一般映画 (本) | 3,252 | 0 | 0 | 0 | 0 | 0 | 0 | 3,252 |
| | | 神奈川ニュース (本) | 624 | 0 | 0 | 0 | 0 | 0 | 0 | 624 |
| | | 小 計 (本) | 3,876 | 0 | 0 | 0 | 0 | 0 | 0 | 3,876 |
| | 8ミリフィルム (本) | 109 | 0 | 0 | 0 | 0 | 0 | 0 | 109 | |
| | 小 計 (本) | 3,996 | 0 | 0 | 0 | 0 | 0 | 0 | 3,996 | |
| | ビデオテープ (本) | 6,038 | 0 | 0 | 0 | 0 | 0 | 0 | 6,038 | |
| | レーザーディスク (枚) | 929 | 0 | 47 | 0 | 0 | 0 | 47 | 976 | |
| | D V D (点) | 1,748 | 0 | 0 | 0 | 0 | 0 | 0 | 1,748 | |
| | CD-ROM、DVD-ROM (点) | 4 | 0 | 0 | 0 | 0 | 0 | 0 | 4 | |
| | ス ラ イ ド (枚) | 99 | 0 | 0 | 0 | 0 | 0 | 0 | 99 | |
| | レ コ ー ド | L P (枚) | 41,910 | 0 | 0 | 0 | 0 | 0 | 0 | 41,910 |
| | | E P (枚) | 14,520 | 0 | 0 | 0 | 0 | 0 | 0 | 14,520 |
| | | S P (枚) | 13,489 | 0 | 0 | 0 | 0 | 0 | 0 | 13,489 |
| | | 小 計 (枚) | 69,919 | 0 | 0 | 0 | 0 | 0 | 0 | 69,919 |
| | コンパクトディスク (点) | 21,637 | 790 | 118 | 0 | 0 | 0 | 908 | 11 | 22,534 |
| 録音テープ (巻) | 4,308 | 0 | 0 | 1 | 0 | 0 | 1 | 0 | 4,309 | |
| 楽 譜 (冊) | 3,508 | 0 | 0 | 0 | 0 | 0 | 0 | 0 | 3,508 | |
| 計 | 112,186 | 790 | 165 | 1 | 0 | 0 | 956 | 11 | 113,131 | |

イ 機 材

| 資料区分 | 令和4年度末 現在数 | 受 入 | 払 出 | 令和5年度末 現在数 | |
|--------|--------------------|-----|-----|---------------|----|
| 機 材 | 16ミリ映写機 (台) | 24 | 0 | 1 | 23 |
| | 8ミリ映写機 (台) | 1 | 0 | 0 | 1 |
| | スライド映写機 (台) | 2 | 0 | 1 | 1 |
| | 暗 幕 (台) | 9 | 0 | 2 | 7 |
| | スクリーン (本) | 7 | 0 | 5 | 2 |
| | カセットテーププレーヤー (台) | 5 | 0 | 0 | 5 |
| | レコードプレーヤー (台) | 2 | 0 | 0 | 2 |
| | パワーアンプ (台) | 2 | 0 | 0 | 2 |
| | コンパクトディスクプレーヤー (台) | 2 | 0 | 0 | 2 |
| | ビデオテープデッキ (台) | 7 | 0 | 0 | 7 |
| | レーザーディスクプレーヤー (台) | 3 | 0 | 0 | 3 |
| | D V D プレーヤー (台) | 3 | 0 | 0 | 3 |
| | 液晶プロジェクター (台) | 4 | 0 | 2 | 2 |
| | モ ニ タ ー (台) | 16 | 0 | 11 | 5 |
| | ビデオ編集機 (台) | 3 | 0 | 3 | 0 |
| | そ の 他 | 6 | 0 | 2 | 4 |
| | 計 | 96 | 0 | 27 | 69 |

3 閲覧室等利用統計

(1) 閲覧室別利用統計

| 区 分 | 年 月 開館日数 | 5/4 | 5 | 6 | 7 | 8 | 9 | 10 | 11 | 12 | 6/1 | 2 | 3 | 合計 | 一日 平均 | 前年度 | |
|------------|-------------|--------|--------|--------|--------|--------|--------|--------|--------|--------|--------|--------|--------|---------|----------|---------|-------|
| | | 閲覧室名 | 19 | 25 | 25 | 26 | 26 | 26 | 26 | 25 | 23 | 23 | 25 | 26 | 295 | — | 累計 |
| 入館者数 | | 13,987 | 19,958 | 18,383 | 20,928 | 20,919 | 19,184 | 21,146 | 21,601 | 19,322 | 23,687 | 20,329 | 19,980 | 239,424 | 811.6 | 170,724 | 618.6 |
| | 静寂読書室 | 584 | 771 | 748 | 1,119 | 1,121 | 855 | 693 | 722 | 766 | 933 | 811 | 840 | 9,963 | 33.8 | 5,986 | 21.7 |
| | 研究ブース | 3,591 | 5,838 | 6,245 | 7,522 | 7,471 | 6,305 | 6,552 | 6,388 | 6,003 | 6,664 | 6,328 | 5,412 | 74,319 | 251.9 | 38,885 | 140.9 |
| | 研究個室 | 470 | 601 | 680 | 744 | 717 | 664 | 677 | 605 | 611 | 709 | 648 | 643 | 7,769 | 26.3 | 4,028 | 14.6 |
| | ディスカッションルーム | 85 | 130 | 128 | 177 | 136 | 145 | 99 | 77 | 94 | 129 | 103 | 131 | 1,434 | 4.9 | 525 | 1.9 |
| 新規館外貸出登録者数 | 本館 | 526 | 514 | 461 | 462 | 472 | 367 | 477 | 483 | 490 | 722 | 449 | 423 | 5,846 | 19.8 | 6,761 | 24.5 |
| | 横浜西口カウンター | 28 | 27 | 33 | 29 | 21 | 20 | 28 | 23 | 13 | 21 | 12 | 15 | 270 | — | 336 | — |
| | 合 計 | 554 | 541 | 494 | 491 | 493 | 387 | 505 | 506 | 503 | 743 | 461 | 438 | 6,116 | 20.7 | 7,097 | 25.7 |
| 貸出点数 | 本館(図書資料) | 5,673 | 6,561 | 4,915 | 4,405 | 4,390 | 3,842 | 5,368 | 5,859 | 6,332 | 7,463 | 5,994 | 5,864 | 66,666 | 226.0 | 52,209 | 189.2 |
| | 本館(視聴覚資料) | 1,582 | 1,795 | 58 | 8 | 3 | 0 | 1,304 | 1,512 | 1,658 | 1,629 | 1,710 | 1,730 | 12,989 | 44.0 | 18,786 | 68.1 |
| | 横浜西口カウンター | 683 | 857 | 499 | 565 | 474 | 497 | 671 | 822 | 779 | 895 | 836 | 801 | 8,379 | — | 5,532 | — |
| | 合 計 | 7,938 | 9,213 | 5,472 | 4,978 | 4,867 | 4,339 | 7,343 | 8,193 | 8,769 | 9,987 | 8,540 | 8,395 | 88,034 | 298.4 | 76,527 | 277.3 |

*横浜西口カウンターの貸出冊数は、県立所蔵の図書のみ。

*令和5年5月23日～10月2日の間、本館配架資料以外の資料(視聴覚資料を含む)は移転作業のため利用停止

*令和5年10月3日から、前川国男館に配架された資料(視聴覚資料を含む)の利用再開

*令和5年11月1日から、外部書庫に移転した資料の利用再開

*静寂読書室、研究ブース、研究個室、ディスカッションルームは令和4年9月新設

(2) 県立図書館横浜西口カウンター利用統計

| 区 分 | 5/4 | 5 | 6 | 7 | 8 | 9 | 10 | 11 | 12 | 6/1 | 2 | 3 | 合計 | 前年度 | |
|-------|---------|-------|-------|-------|-------|-------|-------|-------|-------|-------|-------|-------|--------|--------|-------|
| 利用可能日 | 29 | 31 | 29 | 31 | 30 | 30 | 30 | 30 | 27 | 28 | 28 | 31 | 354 | 343 | |
| 貸出冊数 | 県立図書館 | 683 | 857 | 499 | 565 | 474 | 497 | 671 | 822 | 779 | 895 | 836 | 801 | 8,379 | 5,532 |
| | 県立川崎図書館 | 177 | 235 | 219 | 248 | 233 | 214 | 236 | 155 | 208 | 164 | 175 | 154 | 2,418 | 2,298 |
| | 合 計 | 860 | 1,092 | 718 | 813 | 707 | 711 | 907 | 977 | 987 | 1,059 | 1,011 | 955 | 10,797 | 7,830 |
| 返却冊数 | 1,225 | 1,548 | 1,440 | 1,340 | 1,182 | 1,085 | 1,221 | 1,307 | 1,341 | 1,796 | 1,743 | 1,432 | 16,660 | 12,052 | |

*平成18年10月1日利用開始

*返却冊数は県立の2館の合計

(3) 視聴覚資料利用統計

ア 視聴覚資料等利用状況

| 資料区分 | | 貸出点数 | | |
|--------|---------------|---------------|---------------|---------------|
| | | 令和5年度 | 前年度 | |
| 資 料 | 団 体 | 16 ミリ映画 | 46 (0.2) | 49 (0.2) |
| | | 小 計 | 46 (0.2) | 49 (0.2) |
| | 個 人 | 8 ミリ映画 | 0 (0.0) | 0 (0.0) |
| | | ビデオテープ | 21 (0.1) | 154 (0.6) |
| | | スライド | 0 (0.0) | 0 (0.0) |
| | | レコード | 595 (2.2) | 556 (2.0) |
| | | SPレコード | 0 (0.0) | 0 (0.0) |
| | | コンパクトディスク | 12,345 (44.7) | 17,826 (64.6) |
| | | カセットテープ | 28 (0.1) | 250 (0.9) |
| | 小 計 | 12,989 (47.1) | 18,786 (68.1) | |
| 中 計 | 13,035 (47.2) | 18,835 (68.2) | | |
| 機 材 | 16 ミリ映写機 | 2 | 2 | |
| | 8 ミリ映写機 | 0 | 0 | |
| | スライド映写機 | 0 | 0 | |
| | スクリーン | 0 | 0 | |
| | 映写機付属品 | 0 | 0 | |
| | その他 | 1 | 1 | |
| 小 計 | 3 | 3 | | |
| 合 計 | 13,038 | 18,838 | | |

*資料の()内の数字は1日平均貸出点数

*平成28年度からインターネット経由での延長を含む。

イ 市郡別16ミリ映画利用状況

| 区 分 | 貸 出 点 数 | | 映写会等上映回数 | | 鑑 賞 者 数 | |
|----------|---------|-----|----------|-----|---------|-----|
| | 令和5年度 | 前年度 | 令和5年度 | 前年度 | 令和5年度 | 前年度 |
| 横 浜 市 | 20 | 29 | 15 | 5 | 1,037 | 74 |
| 川 崎 市 | 0 | 0 | 0 | 0 | 0 | 0 |
| 相 模 原 市 | 1 | 0 | 0 | 0 | 0 | 0 |
| 横 須 賀 市 | 18 | 14 | 16 | 14 | 463 | 478 |
| 平 塚 市 | 0 | 0 | 0 | 0 | 0 | 0 |
| 鎌 倉 市 | 7 | 4 | 6 | 3 | 154 | 22 |
| 藤 沢 市 | 0 | 0 | 0 | 0 | 0 | 0 |
| 小 田 原 市 | 0 | 0 | 0 | 0 | 0 | 0 |
| 茅ヶ 崎 市 | 0 | 0 | 0 | 0 | 0 | 0 |
| 逗 子 市 | 0 | 0 | 0 | 0 | 0 | 0 |
| 三 浦 市 | 0 | 0 | 0 | 0 | 0 | 0 |
| 秦 野 市 | 0 | 2 | 0 | 1 | 0 | 6 |
| 厚 木 市 | 0 | 0 | 0 | 0 | 0 | 0 |
| 大 和 市 | 0 | 0 | 0 | 0 | 0 | 0 |
| 伊 勢 原 市 | 0 | 0 | 0 | 0 | 0 | 0 |
| 海 老 名 市 | 0 | 0 | 0 | 0 | 0 | 0 |
| 座 間 市 | 0 | 0 | 0 | 0 | 0 | 0 |
| 南 足 柄 市 | 0 | 0 | 0 | 0 | 0 | 0 |
| 綾 瀬 市 | 0 | 0 | 0 | 0 | 0 | 0 |
| 三浦郡(葉山町) | 0 | 0 | 0 | 0 | 0 | 0 |
| 高座郡(寒川町) | 0 | 0 | 0 | 0 | 0 | 0 |
| 中 郡 | 0 | 0 | 0 | 0 | 0 | 0 |
| 足 柄 上 郡 | 0 | 0 | 0 | 0 | 0 | 0 |
| 足 柄 下 郡 | 0 | 0 | 0 | 0 | 0 | 0 |
| 愛 甲 郡 | 0 | 0 | 0 | 0 | 0 | 0 |
| 合 計 | 46 | 49 | 37 | 23 | 1,654 | 580 |

ウ 館内視聴覚資料利用統計

| 16ミリ フィルム | | ビデオ テープ | | レーザー ディスク | | DVD | | レコード | | CD | | カセッ ト テープ | | 楽譜 | | 図書 音楽パンフ レット含む | | 計 | |
|--------------|----|------------|----|--------------|----|-----|----|------|----|----|----|-----------------|----|----|----|----------------------|----|----|----|
| 人数 | 点数 | 人数 | 点数 | 人数 | 点数 | 人数 | 点数 | 人数 | 点数 | 人数 | 点数 | 人数 | 点数 | 人数 | 点数 | 人数 | 点数 | 人数 | 点数 |
| 0 | 0 | 0 | 0 | 0 | 0 | 0 | 0 | 0 | 0 | 0 | 0 | 0 | 0 | 0 | 0 | 0 | 0 | 0 | 0 |

| 前年度実績 | | | | | | | | | | | | | | | | | | | |
|-------|---|----|----|----|----|-----|-----|----|----|----|----|---|---|---|---|---|---|-----|-----|
| 0 | 0 | 30 | 60 | 46 | 46 | 104 | 108 | 27 | 29 | 23 | 43 | 0 | 0 | 0 | 0 | 1 | 8 | 231 | 294 |

*令和4年9月より館内視聴休止

(4) 登録状況統計(館外貸出登録者数累計)

令和5年度末現在

| 区 分 | 個人 | 視聴覚団体 | 区 分 | 個人 | 視聴覚団体 | |
|---------|--------|-------|------------------|--------|-------|---|
| 横 浜 市 | 16,753 | 6 | 足柄上地区 | 24 | 0 | |
| 川 崎 市 | 882 | 0 | 西 湘 地 区 | 91 | 0 | |
| 横 須 賀 市 | 1,085 | 1 | 県内 在勤者 在学者 | 東京都 | 194 | 0 |
| 三 浦 地 区 | | | その他 | 70 | 0 | |
| 県 央 地 区 | 615 | 1 | | | | |
| 湘 南 地 区 | 975 | 0 | 合 計 | 20,689 | 8 | |

横須賀三浦地区 [横須賀市・鎌倉市・逗子市・三浦市・葉山町]

県央地区 [相模原市・厚木市・大和市・海老名市・座間市・綾瀬市・愛川町・清川村]

湘南地区 [平塚市・藤沢市・茅ヶ崎市・秦野市・伊勢原市・寒川町・大磯町・二宮町]

足柄上地区 [南足柄市・中井町・大井町・松田町・山北町・開成町]

西湘地区 [小田原市・箱根町・真鶴町・湯河原町]

(5) 宅配貸出実績統計 (平成22年3月より実施)

| 年 度 | 令和2年度 | 令和3年度 | 令和4年度 | 令和5年度 |
|---------|-------|-------|-------|-------|
| 登録者数(人) | 120 | 59 | 149 | 72 |
| 貸出者数(人) | 453 | 177 | 106 | 140 |
| 貸出冊数(冊) | 1598 | 505 | 449 | 485 |

(6) 分類別貸出状況統計

ア 図書

| 資料区分 | 令和5年度 | | 前 年 度 | |
|---------|--------|--------|--------|--------|
| | 冊 数 | 構成比(%) | 冊 数 | 構成比(%) |
| 0 総 記 | 2,551 | 3.8 | 2,056 | 3.9 |
| 1 哲学・宗教 | 6,067 | 9.1 | 4,341 | 8.3 |
| 2 歴史・地誌 | 9,559 | 14.3 | 6,636 | 12.7 |
| 3 社会科学 | 18,243 | 27.4 | 13,384 | 25.6 |
| 4 自然科学 | 3,044 | 4.6 | 2,383 | 4.6 |
| 5 工 業 | 2,167 | 3.3 | 1,596 | 3.1 |
| 6 産 業 | 2,001 | 3 | 1,580 | 3.0 |
| 7 芸 術 | 6,689 | 10 | 5,344 | 10.2 |
| 8 語 学 | 1,362 | 2 | 1,268 | 2.4 |
| 9 文 学 | 10,115 | 15.2 | 7,607 | 14.6 |
| 国際資料 | 131 | 0.2 | 234 | 0.4 |
| 児童書 | 3,851 | 5.8 | 3,856 | 7.4 |
| その他 | 886 | 1.3 | 1,924 | 3.7 |
| 合 計 | 66,666 | 100.0 | 52,209 | 100.0 |

イ 視聴覚(16ミリフィルム)

| A/VM分類 | 令和5年度 貸出点数 | 前年度 貸出点数 | |
|---------|---------------|-------------|------|
| 00 生活文化 | 2 | 3 | |
| 10 スポーツ | 0 | 0 | |
| 20 歴史 | 2 | 0 | |
| 30 社会科学 | 0 | 2 | |
| 40 自然科学 | 0 | 0 | |
| 50 工学 | 0 | 0 | |
| 60 産業 | 0 | 0 | |
| 70 | 芸術 | 42 | 44 |
| | (劇映画) | (6) | (6) |
| | (動画) | (35) | (38) |
| 80 言語 | 0 | 0 | |
| 90 文芸 | 0 | 0 | |
| 合 計 | 46 | 49 | |

※分類70のうち、劇映画、動画以外が1点

(7) 16ミリ映写機操作技術認定証発行状況統計

| 操作技術認定講習会主催者 | 講習会 実施回数 | 発行件数 |
|---------------|-------------|--------|
| 県立図書館 | 2 | 29 |
| 大和市立視聴覚ライブラリー | 0 | 0 |
| 平塚市中央図書館 | 0 | 1 |
| 秦野市立図書館 | 1 | 0 |
| 藤沢市総合市民図書館 | 1 | 21 |
| 小田原市立かもめ図書館 | 0 | 0 |
| 鎌倉市中央図書館 | 0 | 1 |
| その他 | 0 | 1 |
| (5年度新規発行分計) | | 48 |
| (5年度再発行分計) | | 5 |
| (年度計) | - | 53 |
| (累計) | | 55,206 |

※ 令和4年度末累計 55,153 件

(8) 利用者用タブレット利用統計

| 区 分 | 利 用 件 数 | |
|-----|---------|-------|
| | 令和5年度 | 前年度実績 |
| 本 館 | 708 | 243 |

※令和4年9月より開始

4 図書館サービス統計

(1) レファレンス受付件数

ア 閲覧室等

| 区 分 | 令和5年度計 | 一日平均 | 分野別内訳 | | | | 方法別内訳 | | | |
|----------------|--------|------|-------|-------|------|--------|-------|-------|----------|-----|
| | | | 人文科学 | 社会産業 | 自然理工 | 芸術語学文学 | 口頭 | 電話 | 文書 | メール |
| | | | | | | | | | (FAXを含む) | |
| 本館(障がい者サービス含む) | 5,414 | 18.4 | 2,218 | 1,143 | 644 | 1,409 | 3,051 | 1,939 | 7 | 417 |
| 協力室(高校連携事業含む) | 31 | 0.1 | 12 | 7 | 5 | 7 | 2 | 6 | 1 | 22 |
| うち 神奈川関連 | 1,177 | 4.0 | 786 | 247 | 87 | 57 | - | - | - | - |
| 合 計 | 5,445 | 18.5 | 2,230 | 1,150 | 649 | 1,416 | 3,053 | 1,945 | 8 | 439 |
| 合計(前年度) | 3,640 | 13.2 | 1,310 | 784 | 372 | 1,174 | 2,084 | 1,043 | 139 | 374 |

*「うち神奈川関連」については、方法別内訳の統計を取っていない。

イ オンラインデータベース等利用統計

| 区 分 | 官報情報 | D1-Law.com Nexis | 日経テレコン(定額) | 日経テレコン(従量) | ヨミダス歴史館 | 神奈川新聞社WEBマイクロフィルム | 朝日新聞クロスサーチ | 産経新聞データベース | 毎索 | 国会デジタル | 中日新聞・東京新聞記事データ | れきおん | 合計 | 1日平均 |
|-----|------|------------------|------------|------------|---------|-------------------|------------|------------|----|--------|----------------|------|-------|------|
| 本館 | 39 | 139 | 49 | 2 | 127 | 284 | 170 | 14 | 94 | 330 | 24 | 1 | 1,273 | 4.3 |
| 協力室 | 0 | 0 | 0 | 0 | 2 | 3 | 4 | 0 | 5 | 1 | 1 | 0 | 16 | 0.1 |
| 合 計 | 39 | 139 | 49 | 2 | 129 | 287 | 174 | 14 | 99 | 331 | 25 | 1 | 1,289 | 4.4 |
| | | | | | | | | | | | | 前年度 | 794 | 2.9 |

*平成29年度より大宅壮一文庫雑誌記事索引の提供廃止。

(2) 予約・リクエスト状況

ア 図書資料

| 区 分 | 年月 | 5月 | | | | | | | | | | | | 令和5年度 | | 前年度 | | |
|-------|---------|-------|-------|-------|-------|-------|-----|-------|-------|-------|-------|-------|-------|--------|------|--------|------|-----|
| | | 4 | 5 | 6 | 7 | 8 | 9 | 10 | 11 | 12 | 1 | 2 | 3 | 合計 | 1日平均 | 合計 | 1日平均 | |
| 受付方法別 | 来館・電話 | 173 | 152 | 145 | 149 | 196 | 131 | 169 | 276 | 328 | 308 | 227 | 208 | 2,462 | 8.3 | 1,471 | 5.3 | |
| | インターネット | 1,426 | 1,467 | 1,026 | 920 | 1,068 | 809 | 1,343 | 1,639 | 1,602 | 2,050 | 1,714 | 1,625 | 16,689 | 56.6 | 12,481 | 45.2 | |
| | 計 | 1,599 | 1,619 | 1,171 | 1,069 | 1,264 | 940 | 1,512 | 1,915 | 1,930 | 2,358 | 1,941 | 1,833 | 19,151 | 64.9 | 13,952 | 50.6 | |
| 処理件数 | 提供数 | 1,277 | 1,248 | 917 | 889 | 913 | 751 | 1,092 | 1,390 | 1,443 | 1,783 | 1,573 | 1,486 | 14,762 | 50.0 | 10,915 | 39.5 | |
| | 内訳 | 購入 | 6 | 1 | 4 | 3 | 4 | 2 | 1 | 3 | 1 | 0 | 1 | 0 | 26 | 0.1 | 14 | 0.1 |
| | | 借用 | 43 | 50 | 47 | 62 | 80 | 66 | 36 | 71 | 83 | 76 | 80 | 56 | 750 | 2.5 | 964 | 3.5 |

イ 視聴覚資料

| 区 分 | 年月 | 5月 | | | | | | | | | | | | 令和5年度 | | 前年度 | |
|-----|---------|-------|-------|----|---|---|---|-------|-------|-------|-------|-------|-------|-------|------|--------|------|
| | | 4 | 5 | 6 | 7 | 8 | 9 | 10 | 11 | 12 | 1 | 2 | 3 | 合計 | 1日平均 | 合計 | 1日平均 |
| 受付数 | 来館・電話 | 29 | 24 | 1 | 0 | 0 | 0 | 60 | 45 | 40 | 54 | 17 | 31 | 301 | 1.0 | 434 | 1.6 |
| | インターネット | 1,216 | 993 | 12 | 1 | 0 | 0 | 968 | 1,031 | 1,020 | 1,033 | 1,173 | 1,010 | 8,457 | 28.7 | 10,232 | 37.1 |
| | 計 | 1,245 | 1,017 | 13 | 1 | 0 | 0 | 1,028 | 1,076 | 1,060 | 1,087 | 1,190 | 1,041 | 8,758 | 29.7 | 10,666 | 38.6 |
| 提供数 | | 1,043 | 1,018 | 41 | 5 | 3 | 0 | 830 | 961 | 989 | 1,037 | 1,062 | 1,050 | 8,039 | 27.3 | 9,867 | 36.0 |

(3) 閉架資料利用状況

(新聞・雑誌はマイクロフィルムを含む)

| 年月 | | 5/4 | 5 | 6 | 7 | 8 | 9 | 10 | 11 | 12 | 6/1 | 2 | 3 | 合計 |
|-----------|--------------|-------|-------|-------|------|-------|-------|-------|-------|-------|-------|-------|-------|--------|
| 区分 | 窓口での閉架資料依頼件数 | 708 | 783 | 464 | 95 | 133 | 111 | 525 | 572 | 597 | 842 | 575 | 545 | 5950 |
| 一般書 | 利用点数 | 2,198 | 2,183 | 806 | 102 | 117 | 67 | 1,428 | 1,853 | 2,306 | 2,792 | 2,117 | 1,916 | 17,885 |
| | 一日平均 | 115.7 | 87.3 | 32.2 | 3.9 | 4.5 | 2.6 | 54.9 | 74.1 | 100.3 | 121.4 | 84.7 | 73.7 | 60.6 |
| 資料 視聴覚 | 利用点数 | 1,570 | 1,672 | 48 | 6 | 3 | 0 | 1,240 | 1,421 | 1,658 | 1,565 | 1,632 | 1,670 | 12,485 |
| | 一日平均 | 82.6 | 66.9 | 1.9 | 0.2 | 0.1 | 0.0 | 47.7 | 56.8 | 72.1 | 68.0 | 65.3 | 64.2 | 42.3 |
| 資料 神奈川 | 利用点数 | 159 | 274 | 259 | 85 | 191 | 249 | 115 | 150 | 172 | 253 | 94 | 208 | 2,209 |
| | 一日平均 | 8.4 | 11.0 | 10.4 | 3.3 | 7.3 | 9.6 | 4.4 | 6.0 | 7.5 | 11.0 | 3.8 | 8.0 | 7.5 |
| 新聞・雑誌 | 利用点数 | 1,029 | 1,022 | 950 | 509 | 874 | 894 | 821 | 1,074 | 612 | 840 | 1,050 | 498 | 10,173 |
| | 一日平均 | 54.2 | 40.9 | 38.0 | 19.6 | 33.6 | 34.4 | 31.6 | 43.0 | 26.6 | 36.5 | 42.0 | 19.2 | 34.5 |
| 合計 | | 4,956 | 5,151 | 2,063 | 702 | 1,185 | 1,210 | 3,604 | 4,498 | 4,748 | 5,450 | 4,893 | 4,292 | 42,752 |
| 一日平均 | | 260.8 | 206.0 | 82.5 | 27.0 | 45.6 | 46.5 | 138.6 | 179.9 | 206.4 | 237.0 | 195.7 | 165.1 | 144.9 |

(4) 電子書籍サービス利用件数

| 年月 | | 5/4 | 5 | 6 | 7 | 8 | 9 | 10 | 11 | 12 | 6/1 | 2 | 3 | 合計 |
|----|------|-----|-----|-----|-----|-----|-----|-----|-----|-----|-----|-----|-----|-------|
| 区分 | 利用件数 | 236 | 191 | 516 | 402 | 377 | 209 | 360 | 660 | 277 | 245 | 392 | 344 | 4,209 |

(5) 複写サービス

(上段は件数、下段は枚数)

| 年月 | | 5/4 | 5 | 6 | 7 | 8 | 9 | 10 | 11 | 12 | 6/1 | 2 | 3 | 合計 |
|-------|----|-------|-------|--------|-------|--------|--------|--------|--------|--------|-------|--------|--------|---------|
| 来館複写 | 件数 | 294 | 394 | 447 | 268 | 366 | 305 | 368 | 387 | 375 | 408 | 348 | 324 | 4,284 |
| | 枚数 | 7,305 | 9,853 | 11,493 | 4,739 | 10,456 | 7,462 | 9,208 | 9,592 | 8,437 | 8,790 | 9,295 | 7,147 | 103,777 |
| 郵送複写 | 件数 | 6 | 7 | 6 | 4 | 5 | 3 | 4 | 7 | 6 | 4 | 6 | 5 | 63 |
| | 枚数 | 71 | 123 | 203 | 72 | 161 | 77 | 75 | 70 | 86 | 50 | 25 | 69 | 1,082 |
| 合計 | 件数 | 300 | 401 | 453 | 272 | 371 | 308 | 372 | 394 | 381 | 412 | 354 | 329 | 4,347 |
| | 枚数 | 7,376 | 9,976 | 11,696 | 4,811 | 10,617 | 7,539 | 9,283 | 9,662 | 8,523 | 8,840 | 9,320 | 7,216 | 104,859 |
| 一日平均 | 件数 | 15.8 | 16.0 | 18.1 | 10.5 | 14.3 | 11.8 | 14.3 | 15.8 | 16.6 | 17.9 | 14.2 | 12.7 | 14.7 |
| | 枚数 | 388.2 | 399.0 | 467.8 | 185.0 | 408.3 | 290.0 | 357.0 | 386.5 | 370.6 | 384.3 | 372.8 | 277.5 | 355.5 |
| 前年度実績 | 件数 | 16 | 31 | 40 | 29 | 15 | 493 | 504 | 503 | 452 | 436 | 430 | 400 | 3,349 |
| | 枚数 | 294 | 548 | 468 | 425 | 205 | 12,623 | 12,772 | 10,910 | 11,556 | 9,680 | 12,498 | 11,971 | 83,950 |
| 一日平均 | 件数 | 1.0 | 1.2 | 1.6 | 1.1 | 1.4 | 19.0 | 19.4 | 20.1 | 19.7 | 19.0 | 18.7 | 15.4 | 12.1 |
| | 枚数 | 18.4 | 21.9 | 18.7 | 15.7 | 18.6 | 485.5 | 491.2 | 436.4 | 502.4 | 420.9 | 543.4 | 460.4 | 304.2 |

(6) 障がい者サービス利用統計

| 区分 | | 年月 | | | | | | | | | | | | 合計 | 前年度 | |
|--------|-----------|-------------|----|----|----|---|----|----|----|----|-------------|----|----|----|-----|-----|
| | | 5 / 4 | 5 | 6 | 7 | 8 | 9 | 10 | 11 | 12 | 6 / 1 | 2 | 3 | | | |
| 新規登録者数 | 対面朗読 | 0 | 0 | 0 | 0 | 0 | 0 | 0 | 0 | 0 | 0 | 0 | 0 | 0 | 0 | 0 |
| | 図書郵送貸出 | 1 | 0 | 0 | 1 | 0 | 0 | 1 | 3 | 1 | 2 | 0 | 0 | 9 | 11 | |
| | 録音資料郵送貸出 | 0 | 0 | 0 | 2 | 0 | 1 | 1 | 1 | 1 | 2 | 0 | 0 | 8 | 8 | |
| 利用状況 | 対面朗読 | 利用者数 | 1 | 1 | 1 | 1 | 1 | 1 | 1 | 0 | 0 | 0 | 1 | 1 | 9 | 6 |
| | | 時間数 | 2 | 2 | 2 | 2 | 2 | 2 | 2 | 0 | 0 | 0 | 2 | 2 | 18 | 12 |
| | 図書郵送貸出 | 利用者数 | 12 | 14 | 8 | 5 | 13 | 6 | 14 | 18 | 17 | 15 | 19 | 15 | 156 | 106 |
| | | 冊数 | 16 | 28 | 15 | 5 | 21 | 8 | 23 | 35 | 44 | 25 | 38 | 20 | 278 | 153 |
| | 視聴覚資料郵送貸出 | 利用者数 | 0 | 0 | 0 | 1 | 1 | 1 | 2 | 1 | 1 | 0 | 1 | 0 | 8 | 3 |
| | | 点数 | 0 | 0 | 0 | 2 | 6 | 6 | 4 | 4 | 6 | 0 | 6 | 0 | 34 | 8 |
| | CD郵送貸出 | 利用者数 | 1 | 0 | 0 | 0 | 0 | 0 | 5 | 4 | 4 | 3 | 2 | 3 | 22 | 26 |
| | | 点数 | 1 | 0 | 0 | 0 | 0 | 0 | 29 | 23 | 19 | 18 | 10 | 18 | 118 | 94 |
| | 相互貸借 | 借用点数 | 8 | 10 | 6 | 4 | 14 | 8 | 8 | 22 | 26 | 12 | 27 | 9 | 154 | 76 |
| | | 貸出点数 | 0 | 0 | 0 | 0 | 0 | 0 | 0 | 0 | 0 | 0 | 0 | 0 | 0 | 1 |

(7) 障がい者サービス登録状況統計 令和5年度末現在

| 登録者数 | | 67 |
|-----------------|-----------|----|
| 利用内容 (複数選択可) | 対面朗読 | 2 |
| | 図書郵送貸出 | 53 |
| | 視聴覚資料郵送貸出 | 43 |

※年度末時点の総登録者数（実数）利用内容は重複登録があるため合算=登録者数にはならない

(8) 写真撮影・資料掲載許可状況

| 区 分 | | 令和5年度 | | 前年度 | |
|------|------------|-------|----|-----|-----|
| | | 申込数 | 点数 | 申込数 | 点数 |
| 写真撮影 | 一般資料・視聴覚資料 | 5 | 14 | 2 | 2 |
| | 神奈川資料 | 4 | 19 | 4 | 14 |
| | 新聞・雑誌 | 0 | 0 | 0 | 0 |
| | 合 計 | 9 | 33 | 6 | 16 |
| 資料掲載 | 一般資料・視聴覚資料 | 6 | 15 | 6 | 8 |
| | 神奈川資料 | 32 | 60 | 35 | 139 |
| | 新聞・雑誌 | 1 | 1 | 0 | 0 |
| | 合 計 | 39 | 76 | 41 | 147 |

(9) ホームページアクセス、図書館情報ネットワーク (KL-NET) 統計

| 区分 年月 | 県立2館ホームページアクセス回数 | | | | | | K L - N E T 貸出件数 | | | | | |
|----------|--------------------|---------|----------------------|---------|---------|---------------------------------|------------------|----------------------------------|----------------|------------|--------------------|---------|
| | 2館共通 トップ ページ | 情 報 検 索 | | | | レ フ ア メ ー ル ス | 合 計 | 相互貸借 管理 システム ログイン 件数 | 総 貸 出 件 数 | | | |
| | | 所蔵検索 | 携帯 電話用 OPAC *1 | 横断検索 | 計 | | | | 相互貸借管理システム貸出件数 | | | 計 |
| | | | | | | | | | 県立の 図書館 | 市町村 図書館 | 大学・ 専門・ 県機関等 | |
| 5/4 | 47,750 | 8,829 | 1,640 | 47,570 | 58,039 | 549 | 106,338 | 9,579 | 1,095 | 7,828 | 181 | 9,104 |
| 5 | 51,853 | 9,787 | 1,348 | 50,246 | 61,381 | 577 | 113,811 | 8,329 | 1,048 | 8,320 | 217 | 9,585 |
| 6 | 48,104 | 8,659 | 1,268 | 50,274 | 60,201 | 712 | 109,017 | 10,229 | 605 | 8,891 | 276 | 9,772 |
| 7 | 51,421 | 7,765 | 1,112 | 46,687 | 55,564 | 554 | 107,539 | 9,960 | 532 | 8,341 | 220 | 9,093 |
| 8 | 49,136 | 7,654 | 1,128 | 50,156 | 58,938 | 483 | 108,557 | 9,096 | 591 | 8,493 | 201 | 9,285 |
| 9 | 44,752 | 8,106 | 988 | 46,011 | 55,105 | 504 | 100,361 | 10,941 | 531 | 7,554 | 222 | 8,307 |
| 10 | 48,966 | 9,860 | 1,228 | 49,396 | 60,484 | 630 | 110,080 | 8,145 | 932 | 8,877 | 223 | 10,032 |
| 11 | 47,887 | 8,775 | 1,164 | 46,036 | 55,975 | 450 | 104,312 | 9,171 | 1,098 | 7,905 | 186 | 9,189 |
| 12 | 47,491 | 9,071 | 1,328 | 42,047 | 52,446 | 478 | 100,415 | 8,711 | 958 | 6,560 | 166 | 7,684 |
| 6/1 | 54,255 | 10,640 | 1,686 | 46,081 | 58,407 | 601 | 113,263 | 7,614 | 1,012 | 7,322 | 235 | 8,569 |
| 2 | 56,168 | 9,431 | 1,290 | 46,184 | 56,905 | 531 | 113,604 | 9,211 | 1,045 | 8,116 | 210 | 9,371 |
| 3 | 53,757 | 9,209 | 1,337 | 49,152 | 59,698 | 463 | 113,918 | 8,798 | 1,273 | 8,543 | 208 | 10,024 |
| 合計 | 601,540 | 107,786 | 15,517 | 569,840 | 693,143 | 6,532 | 1,301,215 | 109,784 | 10,720 | 96,750 | 2,545 | 110,015 |

*令和5年度末相互貸借管理システム参加機関数 106館

*1 令和3年4月より携帯opacの他、スマホopacの詳細検索画面にアクセスした回数もカウントしている。

5 図書館協力事業統計

(1) 図書館協力貸出状況

| 借受館名 | 協力貸出図書冊数 | | | 借受館名 | 協力貸出図書冊数 | | |
|------|----------|---------|--------|------------|----------|---------|---------|
| | 県立2館所蔵 | 市町村所蔵ほか | 合計 | | 県立2館所蔵 | 市町村所蔵ほか | 合計 |
| 横浜市 | 716 | 10,307 | 11,023 | 大井町 | 24 | 455 | 479 |
| 川崎市 | 700 | 4,979 | 5,679 | 松田町 | 12 | 103 | 115 |
| 相模原市 | 1,163 | 7,753 | 8,916 | 山北町 | 30 | 163 | 193 |
| 横須賀市 | 453 | 4,559 | 5,012 | 開成町 | 25 | 186 | 211 |
| 平塚市 | 412 | 3,624 | 4,036 | 箱根町 | 24 | 330 | 354 |
| 鎌倉市 | 1,389 | 10,886 | 12,275 | 真鶴町 | 135 | 752 | 887 |
| 藤沢市 | 936 | 11,776 | 12,712 | 湯河原町 | 28 | 711 | 739 |
| 小田原市 | 388 | 4,207 | 4,595 | 愛川町 | 61 | 725 | 786 |
| 茅ヶ崎市 | 429 | 3,050 | 3,479 | 清川村 | 3 | 526 | 529 |
| 逗子市 | 294 | 2,204 | 2,498 | 横浜国立大学 | 105 | 126 | 231 |
| 三浦市 | 63 | 678 | 741 | 鶴見大学 | 0 | 0 | 0 |
| 秦野市 | 293 | 1,383 | 1,676 | 神奈川大学 | 48 | 53 | 101 |
| 厚木市 | 631 | 6,363 | 6,994 | 保健福祉大学 | 1 | 7 | 8 |
| 大和市 | 376 | 4,903 | 5,279 | 東京工業大学 | 2 | 60 | 62 |
| 伊勢原市 | 242 | 2,341 | 2,583 | 総合研究大学院大学 | 1 | 43 | 44 |
| 海老名市 | 201 | 2,477 | 2,678 | 桐蔭横浜大学 | 32 | 20 | 52 |
| 座間市 | 481 | 3,478 | 3,959 | 横浜市立大学 | 9 | 43 | 52 |
| 南足柄市 | 181 | 696 | 877 | 小田原短期大学 | 1 | 19 | 20 |
| 綾瀬市 | 132 | 1,371 | 1,503 | 男女共同参画センター | 0 | 55 | 55 |
| 葉山町 | 128 | 1,710 | 1,838 | 産業技術総合研究所 | 1 | 0 | 1 |
| 寒川町 | 64 | 704 | 768 | 総合教育センター | 7 | 29 | 36 |
| 大磯町 | 105 | 1,520 | 1,625 | あーすぶらざ | 0 | 13 | 13 |
| 二宮町 | 149 | 1,660 | 1,809 | 県政情報センター | 0 | 0 | 0 |
| 中井町 | 10 | 285 | 295 | 計 | 10,485 | 97,333 | 107,818 |
| | | | | 前年度 | 8,752 | 105,081 | 113,833 |
| 借受館名 | 県立他館所蔵 | 市町村ほか所蔵 | 合計 | | | | |
| 県立 | 2,872 | 571 | 3,443 | | | | |
| 県立川崎 | 5,443 | 448 | 5,891 | 県立2館を含む計 | 18,800 | 98,352 | 117,152 |
| | | | | 県立川崎を含む前年度 | 13,381 | 105,706 | 119,087 |

※ 資料移転作業のため、県立図書館所蔵の一部資料の貸出を制限していた (R5.5-9月)

※ 令和4年度統計まで、県立図書館借受冊数を取っていない

(2) 月別処理状況

| 年月 | 貸出冊数 | 内 訳 | | | | 手 段 別 | |
|-----|---------|--------|-----|----------|---------|--------|--------|
| | | 所 蔵 | 購 入 | 県立川崎から借受 | 他館から借受 | 協力車 | 宅配便 |
| 5/4 | 8,746 | 1,409 | 5 | 102 | 7,230 | 4,438 | 4,308 |
| 5 | 10,114 | 735 | 3 | 135 | 9,241 | 5,455 | 4,659 |
| 6 | 10,215 | 1,604 | 3 | 148 | 8,460 | 5,649 | 4,566 |
| 7 | 9,154 | 599 | 5 | 115 | 8,435 | 4,288 | 4,866 |
| 8 | 9,555 | 781 | 4 | 132 | 8,638 | 4,501 | 5,054 |
| 9 | 9,057 | 726 | 0 | 109 | 8,222 | 4,817 | 4,240 |
| 10 | 9,861 | 1,234 | 0 | 104 | 8,523 | 5,216 | 4,645 |
| 11 | 10,099 | 1,549 | 4 | 146 | 8,400 | 5,060 | 5,039 |
| 12 | 8,223 | 1,354 | 2 | 106 | 6,761 | 4,507 | 3,716 |
| 6/1 | 8,577 | 1,466 | 7 | 114 | 6,990 | 4,679 | 3,898 |
| 2 | 10,209 | 1,486 | 4 | 128 | 8,591 | 4,387 | 5,822 |
| 3 | 9,899 | 1,490 | 2 | 117 | 8,290 | 5,167 | 4,732 |
| 合計 | 113,709 | 14,433 | 39 | 1,456 | 97,781 | 58,164 | 55,545 |
| 前年度 | 119,087 | 11,869 | 25 | 1,487 | 105,706 | 62,014 | 57,073 |

※ 「貸出冊数」は、下記の理由等により、p9(9)の「相互貸借管理システム貸出件数計」と一致しない

- ・資料が貸出館から発送された月で計上している。
- ・両県立資料の県立川崎図書館予約者への貸出を含む (相互貸借システムで貸出処理を行っていない)

(3) 協力車巡回・宅配便発送状況

| 区分 | 年 月 | | | | | | | | | | | | 合 計 | 前年度 | |
|-------|-------------|-----|-----|-----|-----|-----|-----|-----|-----|-------------|-----|-----|-----|-------|-------|
| | 5 / 4 | 5 | 6 | 7 | 8 | 9 | 10 | 11 | 12 | 6 / 1 | 2 | 3 | | | |
| 協力車 | 巡回延日数 | 19 | 21 | 25 | 22 | 20 | 24 | 23 | 20 | 20 | 21 | 20 | 23 | 258 | 267 |
| | 巡回延館数 | 98 | 105 | 131 | 116 | 100 | 125 | 123 | 104 | 102 | 106 | 107 | 118 | 1,335 | 1,384 |
| 宅配便個数 | | 348 | 352 | 413 | 380 | 450 | 344 | 365 | 428 | 353 | 304 | 441 | 405 | 4,583 | 4,594 |

(4) 視聴覚資料（16ミリフィルム）貸出協力車・宅配便利用状況

| 区分 | 年 月 | | | | | | | | | | | | 合 計 | 前年度 | |
|------|-------------|---|---|---|---|----|----|----|----|-------------|---|---|-----|-----|----|
| | 5 / 4 | 5 | 6 | 7 | 8 | 9 | 10 | 11 | 12 | 6 / 1 | 2 | 3 | | | |
| 貸出点数 | 協力車 | 3 | 0 | 0 | 2 | 0 | 2 | 3 | 1 | 3 | 0 | 3 | 2 | 19 | 16 |
| | 宅配便 | 0 | 0 | 0 | 0 | 0 | 0 | 0 | 0 | 0 | 0 | 0 | 0 | 0 | 0 |
| | 直接受領 | 0 | 0 | 0 | 5 | 10 | 0 | 0 | 0 | 6 | 0 | 0 | 6 | 27 | 33 |

*「直接受領」は、利用者が直接来館の上、貸出したもの。

(5) 県機関等への貸出状況

| 区分 | 年 月 | | | | | | | | | | | | 合 計 | 前年度 | |
|-------|-------------|-----|----|----|----|----|----|----|----|-------------|----|----|-----|-----|-----|
| | 5 / 4 | 5 | 6 | 7 | 8 | 9 | 10 | 11 | 12 | 6 / 1 | 2 | 3 | | | |
| 利用機関数 | 県立高校等 | 16 | 15 | 12 | 5 | 10 | 12 | 10 | 16 | 11 | 11 | 10 | 10 | 138 | 150 |
| | その他の機関 | 5 | 4 | 7 | 2 | 1 | 3 | 5 | 3 | 4 | 5 | 2 | 3 | 44 | |
| | 合 計 | 21 | 19 | 19 | 7 | 11 | 15 | 15 | 19 | 15 | 16 | 12 | 13 | 182 | |
| 貸出冊数 | 県立高校等 | 57 | 49 | 26 | 16 | 15 | 51 | 28 | 30 | 18 | 33 | 23 | 28 | 374 | 367 |
| | その他の機関 | 48 | 17 | 9 | 5 | 1 | 3 | 9 | 4 | 5 | 5 | 4 | 6 | 116 | |
| | 合 計 | 105 | 66 | 35 | 21 | 16 | 54 | 37 | 34 | 23 | 38 | 27 | 34 | 490 | |

*「県立高校等」とは、「県立の図書館と県立高等学校による連携・協力事業」実施校と「県立の図書館と県内私立高等学校等による連携・協力事業」実施校を指す

* 令和5年度末県立高校等登録機関数 140校

(6) 相互貸借状況

相手館別内訳冊数

| 区分 | 国立国会 図書館 | 他 都 道 府 県 公 共 図 書 館 | | | そ の 他 | 合 計 | 前年度 |
|-----|-------------|---------------------|--------|--------|-------|-----|-----|
| | | 県立図書館 | 市区立図書館 | 町村立図書館 | | | |
| 貸 出 | 0 | 128 | 191 | 11 | 14 | 344 | 306 |
| 借 用 | 0 | 97 | 56 | 0 | 26 | 179 | 148 |

* 県内協力貸出を除く。

(7) 特別館外貸出冊数

| 区 分 | 県 内 | | | | | 県 外 | | | | | 合 計 | 前年度 | |
|------------------|-----------|-----------|-----|----------|-----|-----------|-----------|-----|----------|-----|-----|-----|----|
| | 公共 図書館 | 大学 図書館 | 県機関 | 報道 機関 | その他 | 公共 図書館 | 大学 図書館 | 県機関 | 報道 機関 | その他 | | | |
| 一般図書資料・ 視聴覚資料 | 0 | 0 | 0 | 0 | 0 | 0 | 0 | 0 | 0 | 0 | 0 | 0 | 0 |
| 神奈川資料 新聞・雑誌 | 0 | 0 | 58 | 0 | 0 | 4 | 0 | 0 | 0 | 4 | 4 | 66 | 25 |
| 合 計 | 0 | 0 | 58 | 0 | 0 | 4 | 0 | 0 | 0 | 4 | 66 | 25 | |

6 生涯学習関連事業統計

(1) 所蔵統計

ア 生涯学習情報システムのデータベース件数

| データベースの種類 \ 年度 | 令和2年度 | 令和3年度 | 令和4年度 | 令和5年度 |
|----------------|----------|----------|----------|----------|
| 施設 | 5,014 件 | 1,959 件 | 1,959 件 | 1,959 件 |
| 講座情報 | 718 件 | 888 件 | 1,244 件 | 364 件 |
| 催し物(イベント等)情報 | 323 件 | 330 件 | 484 件 | 0 件 |
| ボランティア情報 | 1 件 | 8 件 | 7 件 | 8 件 |
| おでかけ情報 | 1,716 件 | 791 件 | 792 件 | 792 件 |
| 団体・グループ情報 | 6,358 件 | 5,720 件 | 5,655 件 | 5,584 件 |
| 指導者・人材情報 | 2,575 件 | 2,094 件 | 2,049 件 | 1,912 件 |
| 教材・機器情報 | 2,261 件 | 596 件 | 596 件 | 596 件 |
| 文化財情報 | 1,095 件 | 1,109 件 | 1,131 件 | 1,131 件 |
| 出土品情報 | 278 件 | 278 件 | 278 件 | 278 件 |
| 計 | 20,339 件 | 13,773 件 | 14,195 件 | 12,624 件 |

* 年間提供データ(令和5年度はシステム終了(8月25日)まで)

イ 生涯学習相談デスクで配架した生涯学習関連情報の件数

| 配架資料の種類 \ 年月 | 年月 | | | | | | | | | | | | 合計 | 前年度 合計 |
|--------------|-----|-----|-----|-----|-----|-----|-----|-----|-----|-----|-----|-----|-------|-----------|
| | 5/4 | 5 | 6 | 7 | 8 | 9 | 10 | 11 | 12 | 6/1 | 2 | 3 | | |
| 講座・催し物 | 155 | 188 | 219 | 229 | 177 | 234 | 218 | 227 | 136 | 156 | 148 | 224 | 2,311 | 2,061 |
| 施設・おでかけ | 1 | 0 | 0 | 1 | 0 | 0 | 0 | 0 | 1 | 1 | 1 | 1 | 6 | 17 |
| 資格・試験 | 6 | 5 | 12 | 10 | 5 | 2 | 3 | 55 | 27 | 8 | 0 | 10 | 143 | 163 |
| 機関紙・総合誌 | 56 | 49 | 42 | 45 | 39 | 49 | 61 | 30 | 43 | 43 | 28 | 48 | 533 | 560 |
| その他 | 33 | 12 | 32 | 24 | 11 | 17 | 20 | 30 | 18 | 10 | 17 | 9 | 233 | 130 |
| 計 | 251 | 254 | 305 | 309 | 232 | 302 | 302 | 342 | 225 | 218 | 194 | 292 | 3,226 | 2,931 |

(2) 利用統計

ア 生涯学習相談デスクでの相談状況

| 区分 | 年月 開館日数 | 年月 | | | | | | | | | | | | 合計 | 一日 平均 | 前年度 | |
|------------|------------|-----|----|----|----|----|----|----|----|----|-----|----|-----|-----|----------|-----|------|
| | | 5/4 | 5 | 6 | 7 | 8 | 9 | 10 | 11 | 12 | 6/1 | 2 | 3 | | | 合計 | 一日平均 |
| 学習相談者数 | 19 | 25 | 25 | 26 | 26 | 26 | 26 | 25 | 23 | 23 | 25 | 26 | 295 | — | 279 | — | |
| 来館による相談者数 | 12 | 14 | 21 | 16 | 17 | 12 | 24 | 12 | 14 | 24 | 28 | 24 | 218 | 0.7 | 397 | 1.4 | |
| 電話等による相談者数 | 10 | 11 | 17 | 12 | 13 | 10 | 19 | 9 | 12 | 20 | 21 | 19 | 173 | 0.6 | 349 | 1.3 | |
| 学習相談件数 | 2 | 3 | 4 | 4 | 4 | 2 | 5 | 3 | 2 | 4 | 7 | 5 | 45 | 0.2 | 48 | 0.2 | |
| | 12 | 18 | 29 | 18 | 17 | 13 | 29 | 13 | 15 | 28 | 28 | 29 | 249 | 0.8 | 415 | 1.5 | |

(学習相談の分野別内訳)

| 施設・おでかけ | 講座・イベント | 団体・グループ | 指導者・人材 | 資格・試験 | 学び直し | 体験活動・ボランティア情報 | その他 | 計 |
|---------|---------|---------|--------|-------|------|---------------|-----|-----|
| 3 | 64 | 13 | 4 | 38 | 24 | 23 | 80 | 249 |

| 前年度 | | | | | | | | |
|-----|----|----|---|----|---|---|-----|-----|
| 27 | 59 | 11 | 9 | 32 | — | 4 | 273 | 415 |

イ 「PLANETかながわ」の利用状況

| 区分 | 年月 システムの稼働日数 | 5/4 | 5 | 6 | 7 | 8 | 9 | 10 | 11 | 12 | 6/1 | 2 | 3 | 合計 | 一日平均 | 前年度 | |
|----------------|-----------------|-------|-------|-------|-------|-------|---|----|----|----|-----|---|-----|--------|-------|--------|-------|
| | | 30 | 31 | 30 | 31 | 25 | 0 | 0 | 0 | 0 | 0 | 0 | 0 | 0 | 147 | — | 合計 |
| トップページへのアクセス件数 | | 2,096 | 1,962 | 1,840 | 1,840 | 1,448 | 0 | 0 | 0 | 0 | 0 | 0 | 0 | 9,186 | 62.5 | 29,863 | 81.8 |
| サブページへのアクセス件数 | 講座・イベントを掲載する | 114 | 116 | 228 | 165 | 103 | 0 | 0 | 0 | 0 | 0 | 0 | 0 | 726 | 4.9 | 2,465 | 6.8 |
| | 指導者・人材に登録する | 131 | 110 | 197 | 105 | 97 | 0 | 0 | 0 | 0 | 0 | 0 | 0 | 640 | 4.4 | 1,793 | 4.9 |
| | 団体・グループに登録する | 66 | 70 | 175 | 92 | 56 | 0 | 0 | 0 | 0 | 0 | 0 | 0 | 459 | 3.1 | 1,470 | 4.0 |
| | 相談する | 177 | 226 | 301 | 185 | 155 | 0 | 0 | 0 | 0 | 0 | 0 | 0 | 1,044 | 7.1 | 3,309 | 9.1 |
| | 大学で学ぶ | 1,005 | 931 | 739 | 662 | 536 | 0 | 0 | 0 | 0 | 0 | 0 | 0 | 3,873 | 26.3 | 15,603 | 42.7 |
| | 県機関・市町村専用検索ページ | 145 | 150 | 109 | 125 | 81 | 0 | 0 | 0 | 0 | 0 | 0 | 0 | 610 | 4.2 | 1,600 | 4.4 |
| | 生涯学習ボランティア | 338 | 270 | 531 | 281 | 195 | 0 | 0 | 0 | 0 | 0 | 0 | 0 | 1,615 | 11.0 | 5,020 | 13.8 |
| | ぶらり・かながわおでかけガイド | 89 | 94 | 217 | 87 | 70 | 0 | 0 | 0 | 0 | 0 | 0 | 0 | 557 | 3.8 | 1,575 | 4.3 |
| | 読みもの | 107 | 109 | 209 | 129 | 103 | 0 | 0 | 0 | 0 | 0 | 0 | 0 | 657 | 4.5 | 2,231 | 6.1 |
| | サイトポリシー | 55 | 77 | 173 | 53 | 53 | 0 | 0 | 0 | 0 | 0 | 0 | 0 | 411 | 2.8 | 1,245 | 3.4 |
| | アクセシビリティについて | 55 | 64 | 157 | 81 | 69 | 0 | 0 | 0 | 0 | 0 | 0 | 0 | 426 | 2.9 | 1,173 | 3.2 |
| お問合せ | 99 | 107 | 195 | 95 | 93 | 0 | 0 | 0 | 0 | 0 | 0 | 0 | 589 | 4.0 | 1,671 | 4.6 | |
| 計 | | 4,477 | 4,286 | 5,071 | 3,900 | 3,059 | 0 | 0 | 0 | 0 | 0 | 0 | 0 | 20,793 | 141.4 | 69,018 | 189.1 |

* 「PLANETかながわ」は令和5年8月25日で終了

ウ 「学びstyleかながわ」の利用状況

| 区分 | 年月 サイトの稼働日数 | 5/4 | 5 | 6 | 7 | 8 | 9 | 10 | 11 | 12 | 6/1 | 2 | 3 | 合計 | 一日平均 | 前年度 | |
|----------------|----------------|-----|---|---|---|-------|-------|-------|-------|-------|-------|-------|-------|--------|-------|-----|-----|
| | | 0 | 0 | 0 | 0 | 7 | 30 | 31 | 30 | 31 | 31 | 31 | 29 | 31 | 220 | — | 合計 |
| トップページへのアクセス件数 | | 0 | 0 | 0 | 0 | 1,261 | 2,689 | 2,321 | 2,275 | 1,325 | 1,231 | 1,233 | 1,307 | 13,642 | 62.0 | 0 | 0.0 |
| サブページへのアクセス件数 | 学びの情報 | 0 | 0 | 0 | 0 | 2,044 | 4,142 | 3,737 | 3,657 | 2,605 | 2,829 | 3,126 | 3,251 | 25,391 | 115.4 | 0 | 0.0 |
| | あなたはどのタイプ? | 0 | 0 | 0 | 0 | 208 | 438 | 323 | 407 | 265 | 256 | 329 | 289 | 2,515 | 11.4 | 0 | 0.0 |
| | 特集インタビュー | 0 | 0 | 0 | 0 | 212 | 387 | 375 | 445 | 500 | 471 | 478 | 620 | 3,488 | 15.9 | 0 | 0.0 |
| | 生涯学習相談デスク | 0 | 0 | 0 | 0 | 242 | 400 | 335 | 515 | 429 | 456 | 615 | 520 | 3,512 | 16.0 | 0 | 0.0 |
| | 県内で広がる生涯学習 | 0 | 0 | 0 | 0 | 191 | 454 | 304 | 247 | 220 | 350 | 312 | 276 | 2,354 | 10.7 | 0 | 0.0 |
| | 関連サイト | 0 | 0 | 0 | 0 | 41 | 90 | 59 | 35 | 23 | 27 | 39 | 26 | 340 | 1.5 | 0 | 0.0 |
| | その他 | 0 | 0 | 0 | 0 | 354 | 787 | 581 | 574 | 383 | 500 | 429 | 398 | 4,006 | 18.2 | 0 | 0.0 |
| 計 | | 0 | 0 | 0 | 0 | 4,553 | 9,387 | 8,035 | 8,155 | 5,750 | 6,120 | 6,561 | 6,687 | 55,248 | 251.1 | 0 | 0.0 |

* 「学びstyleかながわ」は令和5年8月25日開設

7 年度別統計

(1) 年度別蔵書冊数

| | 蔵書冊数 | 増減 |
|--------|---------|-----------|
| 昭和29年度 | 16,907 | - |
| 30 | 30,189 | 13,282 |
| 31 | 39,032 | 8,843 |
| 32 | 51,289 | 12,257 |
| 33 | 61,663 | 10,374 |
| 34 | 69,331 | 7,668 |
| 35 | 77,166 | 7,835 |
| 36 | 84,917 | 7,751 |
| 37 | 92,512 | 7,595 |
| 38 | 98,915 | 6,403 |
| 39 | 104,797 | 5,882 |
| 40 | 110,844 | 6,047 |
| 41 | 126,461 | 15,617 |
| 42 | 132,703 | 6,242 |
| 43 | 139,623 | 6,920 |
| 44 | 149,306 | 9,683 |
| 45 | 157,780 | 8,474 |
| 46 | 165,472 | 7,692 |
| 47 | 174,719 | 9,247 |
| 48 | 168,084 | △ 6,635 |
| 49 | 178,510 | 10,426 |
| 50 | 185,256 | 6,746 |
| 51 | 192,777 | 7,521 |
| 52 | 200,170 | 7,393 |
| 53 | 208,096 | 7,926 |
| 54 | 215,672 | 7,576 |
| 55 | 228,607 | 12,935 |
| 56 | 243,406 | 14,799 |
| 57 | 256,866 | 13,460 |
| 58 | 270,036 | 13,170 |
| 59 | 430,925 | 160,889 |
| 60 | 301,332 | △ 129,593 |
| 61 | 312,599 | 11,267 |
| 62 | 323,215 | 10,616 |
| 63 | 334,953 | 11,738 |
| 平成元年度 | 347,404 | 12,451 |
| 2 | 359,015 | 11,611 |
| 3 | 373,041 | 14,026 |
| 4 | 384,806 | 11,765 |
| 5 | 408,258 | 23,452 |
| 6 | 540,875 | 132,617 |
| 7 | 555,162 | 14,287 |
| 8 | 566,930 | 11,768 |
| 9 | 611,259 | 44,329 |
| 10 | 625,650 | 14,391 |
| 11 | 632,674 | 7,024 |
| 12 | 648,791 | 16,117 |
| 13 | 661,502 | 12,711 |
| 14 | 678,292 | 16,790 |
| 15 | 692,044 | 13,752 |
| 16 | 705,437 | 13,393 |
| 17 | 719,764 | 14,327 |
| 18 | 735,312 | 15,548 |
| 19 | 745,148 | 9,836 |
| 20 | 764,984 | 19,836 |
| 21 | 777,918 | 12,934 |
| 22 | 788,327 | 10,409 |
| 23 | 796,678 | 8,351 |
| 24 | 808,455 | 11,777 |
| 25 | 816,960 | 8,505 |
| 26 | 909,440 | 92,480 |
| 27 | 918,796 | 9,356 |
| 28 | 926,940 | 8,144 |
| 29 | 936,004 | 9,064 |
| 30 | 938,340 | 2,336 |
| 令和元年度 | 944,988 | 6,648 |
| 2 | 934,626 | △ 10,362 |
| 3 | 954,141 | 19,515 |
| 4 | 966,561 | 12,420 |
| 5 | 975,526 | 8,965 |

(2) 年度別入館者数・個人貸出冊数

| | 開館日数 | 入館者数 | 貸出冊数 |
|--------|------|------------|-----------|
| 昭和29年度 | 100 | 77,104 | |
| 30 | 278 | 118,099 | |
| 31 | 274 | 112,459 | 2,343 |
| 32 | 275 | 112,441 | 22,689 |
| 33 | 286 | 155,862 | 35,070 |
| 34 | 276 | 138,876 | 38,012 |
| 35 | 275 | 140,412 | 39,209 |
| 36 | 275 | 142,219 | 35,981 |
| 37 | 277 | 145,093 | 40,728 |
| 38 | 279 | 141,833 | 33,879 |
| 39 | 274 | 137,340 | 30,612 |
| 40 | 273 | 133,679 | 26,573 |
| 41 | 265 | 117,226 | 19,164 |
| 42 | 273 | 131,525 | 23,438 |
| 43 | 273 | 124,451 | 27,007 |
| 44 | 271 | 127,786 | 29,559 |
| 45 | 270 | 126,194 | 29,489 |
| 46 | 273 | 130,733 | 40,864 |
| 47 | 256 | 126,695 | 29,260 |
| 48 | 271 | 183,863 | 52,840 |
| 49 | 270 | 201,153 | 71,710 |
| 50 | 276 | 208,017 | 76,241 |
| 51 | 272 | 205,606 | 81,518 |
| 52 | 271 | 218,198 | 90,647 |
| 53 | 271 | 218,080 | 90,488 |
| 54 | 271 | 203,226 | 76,310 |
| 55 | 256 | 183,434 | 71,426 |
| 56 | 247 | 166,803 | 68,532 |
| 57 | 274 | 180,042 | 77,022 |
| 58 | 272 | 185,146 | 80,711 |
| 59 | 254 | 214,032 | 77,792 |
| 60 | 271 | 229,067 | 79,077 |
| 61 | 271 | 259,717 | 88,723 |
| 62 | 273 | 273,003 | 86,108 |
| 63 | 270 | 276,440 | 105,248 |
| 平成元年度 | 270 | 272,652 | 95,819 |
| 2 | 269 | 296,899 | 98,741 |
| 3 | 271 | 303,576 | 113,212 |
| 4 | 271 | 317,583 | 127,656 |
| 5 | 262 | 372,059 | 134,300 |
| 6 | 269 | 317,201 | 92,390 |
| 7 | 270 | 288,987 | 75,544 |
| 8 | 269 | 277,021 | 64,711 |
| 9 | 269 | 295,484 | 55,288 |
| 10 | 270 | 334,410 | 50,319 |
| 11 | 247 | 310,244 | 44,454 |
| 12 | 280 | 310,518 | 61,708 |
| 13 | 282 | 312,103 | 62,834 |
| 14 | 282 | 307,830 | 68,262 |
| 15 | 287 | 325,494 | 69,656 |
| 16 | 288 | 300,027 | 64,067 |
| 17 | 284 | 255,949 | 59,813 |
| 18 | 289 | 234,481 | 64,318 |
| 19 | 290 | 260,393 | 75,519 |
| 20 | 296 | 251,284 | 79,947 |
| 21 | 296 | 261,212 | 79,505 |
| 22 | 292 | 250,895 | 77,796 |
| 23 | 294 | 230,669 | 76,748 |
| 24 | 296 | 223,024 | 74,869 |
| 25 | 297 | 203,719 | 73,116 |
| 26 | 296 | 191,849 | 69,476 |
| 27 | 293 | 183,624 | 66,951 |
| 28 | 294 | 177,670 | 63,149 |
| 29 | 294 | 168,237 | 57,376 |
| 30 | 297 | 142,708 | 64,937 |
| 令和元年度 | 299 | 143,349 | 65,114 |
| 2 | 258 | 75,040 | 61,866 |
| 3 | 299 | 111,819 | 64,827 |
| 4 | 276 | 170,724 | 57,741 |
| 5 | 295 | 239,424 | 75,045 |
| 累 計 | | 14,564,012 | 4,365,344 |

※H29年度まで閲覧室貸出冊数のみ、H30年度より横浜西口カウンター貸出冊数を含む

8 その他統計

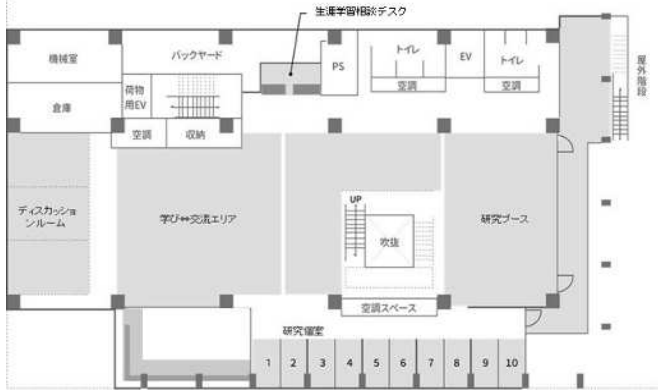
(1) 神奈川関係文献情報の作成

○ 入力実績

| 区分 | 年 月 開館日数 | 5/4 | 5 | 6 | 7 | 8 | 9 | 10 | 11 | 12 | 6/1 | 2 | 3 | 合計 | 一日 平均 | 前年度 | |
|------------|-------------|-----|-----|-----|-----|-----|-----|-----|-----|-----|-----|-----|-----|-------|----------|-------|------|
| | | 19 | 25 | 25 | 26 | 26 | 26 | 26 | 26 | 25 | 23 | 23 | 25 | 26 | 295 | — | 累計 |
| 文献索引データの入力 | | 407 | 324 | 425 | 490 | 340 | 345 | 425 | 387 | 406 | 380 | 659 | 436 | 5,024 | 17.0 | 6,258 | 22.7 |
| 内 | 新聞記事 | 401 | 314 | 405 | 456 | 321 | 336 | 412 | 372 | 388 | 373 | 392 | 419 | 4,589 | 15.6 | 5,864 | 21.2 |
| 訳 | 雑誌文献 | 6 | 10 | 20 | 34 | 19 | 9 | 13 | 15 | 18 | 7 | 267 | 17 | 435 | 1.5 | 394 | 1.4 |

館内案内図

本館 4階



【アクセス】

- [電車でお越しの方]
 - ・JR、市営地下鉄 桜木町駅より徒歩10分
 - ・京浜急行 日ノ出町駅より徒歩13分
 - ・みなとみらい線 みなとみらい駅より徒歩20分
- [バスでお越しの方]
 - ・横浜市営バス103系統(横浜駅東口始発)
 - [戸部1丁目]下車 徒歩5分
 - ・横浜市営バス[桜木町駅前] 経由の系統(横浜駅東口始発)ほか
 - [紅葉坂]下車 徒歩7分
- [お車でお越しの方] ※駐車場(有料)
 - ・普通車 1台30分 200円 以降30分ごとに200円
 - ・大型車 1台30分 460円 以降30分ごとに460円
 (各施設利用者の送迎、図書館資料の返却等のための15分未満の駐車および障害者が利用する場合の駐車は無料です。)

本館 3階



本館 2階



本館 1階



代表電話番号

| | |
|-------|--------------|
| 県立図書館 | 045-263-5900 |
|-------|--------------|

直通電話番号

| 設置箇所 | 電話番号 |
|------------|--------------|
| 管理課 | 045-263-5915 |
| 広報・生涯学習推進課 | 045-263-5916 |
| 企画協力課 | 045-263-5918 |
| 調査閲覧課 | 045-263-5919 |
| 地域情報課 | 045-263-5923 |
| 図書課 | 045-263-5921 |
| 情報整備課 | 045-263-5922 |
| 協力室 | 045-263-5909 |

令和6年度

神奈川県立図書館事業要覧

令和6年11月発行

編集発行

神奈川県立図書館
館長 市川 秀樹
〒220-8585 横浜市西区紅葉ヶ丘9-2
TEL (045) 263-5900 (代表)

再生紙を使用しています



県立図書館

横浜市西区紅葉ヶ丘9-2 〒220-8585 電話(045)263-5900(代表)

<https://www.klnet.pref.kanagawa.jp/yokohama/>