

平成27年度

事業概要

パスポートセンター

目 次

用語の説明	2
1 沿 革	3
2 組織・施設・事業	
(1) 組 織	5
(2) 事 業	6
(3) 窓口一覧	6
(4) 施 設	6
3 申請件数	
(1) 平成26年度申請件数	7
(2) 年度別、月別申請件数	7
(3) 申請窓口別申請件数	8
(4) 出張窓口別申請件数	10
(5) 申請窓口別の平均及び最高申請件数	10
(6) 曜日別申請件数	11
(7) 本所の申請受付時間延長の状況	11
(8) 年度別申請件数の推移	12
4 交付件数	
(1) 平成26年度交付件数	13
(2) 年度別、月別交付件数	13
(3) 交付窓口別交付件数	14
(4) 交付窓口別の平均及び最高交付件数	16
(5) 曜日別交付件数	16
(6) 延長交付件数	17
(7) 年度別交付件数の推移	18
5 旅券発行件数	
(1) 平成26年度旅券発行件数	20
(2) 県内有効旅券所有者の推移	21
(3) 年齢別発行件数	21
6 神奈川県地域別旅券申請件数	22
7 全国都道府県別旅券発行件数	24
8 渡航関連主要事項（年表）	25

用語の説明

旅券発給業務	パスポートの申請受付から交付までの業務全体をいう。
一般旅券	旅券（パスポート）には「一般」、「公用」、「外交」がある。都道府県が発給事務を受託しているのは一般旅券である。
数次往復用新規	有効期間が5年又は10年の旅券をいう。平成2年3月までであった1往復のみの旅券（一往復用旅券）と区別するため「数次」とした。
限定数次往復用新規	対立国への渡航、「刑罰等関係」該当者など、渡航地域等を限定して発給する旅券。
申請件数	パスポートの発給申請を受け付けた件数をいう。新規申請と増補申請を同時に行う場合は各1件として計上している。申請日を基準として集計している。
交付件数	パスポートを本人に交付した件数をいう。交付日を基準として集計している。
発行件数	旅券作成のため旅券番号を付加した件数をいう。記載事項の訂正や査証欄の増補など新たに旅券番号を付さないものは計上していない。旅券作成システムで旅券番号を付加した日を基準として集計している。
記載事項訂正	氏名、本籍地等の変更に伴いその変更内容を追記欄に記載すること。平成26年3月19日で制度廃止。
記載事項変更	氏名、本籍地等の変更に伴い記載事項を変更し、有効期限が返納旅券と同じ旅券を発給すること。平成26年3月20日から制度開始。
査証欄増補	査証（ビザ）頁を追加すること。
渡航先追加	限定数次往復用の旅券に渡航先を追加すること。
再発給	有効中の旅券を紛失や損傷等した場合に残存期間分の旅券を発給すること。平成18年3月19日で制度廃止。
紛失届	有効中の旅券を紛失・盗難・焼失した場合に提出する「紛失一般旅券等届出書」。
緊急発給	海外での親族の事故等により緊急に渡航を要する場合など、人道的な見地から申請後直ちに行う旅券発給。
延長交付	本所（横浜）では、火・水曜日に19時00分まで交付を行っている。 川崎支所と県央支所では、火・水曜日に18時30分まで交付を行っている。
延長申請	本所（横浜）のみ、火・水曜日に19時00分まで申請を受け付けている。
出張所	神奈川県パスポートセンターの窓口のうち、常設であるが「旅券作成」を行わない窓口。現在は小田原の1箇所のみ。
出張窓口	神奈川県パスポートセンターの窓口のうち、職員が週1回出張し開設する窓口。申請受付のみを行う。横須賀、平塚の2箇所。
震災特例旅券	東日本大震災により旅券を紛失・焼失した場合に、新たに手数料免除で発給する旅券。旅券の有効期間は、紛失等した旅券の有効期間満了日までの期間。平成24年度末に受付終了。
移譲市町村	パスポート発給業務の一部を県から移譲している市町村。平成24年7月2日に2市1町（藤沢市、茅ヶ崎市、寒川町）への移譲により、湘南パスポートセンターが開設。平成25年3月15日に相模原市への移譲により、相模大野パスポートセンターが開設、同年6月3日に橋本パスポートセンターが開設。

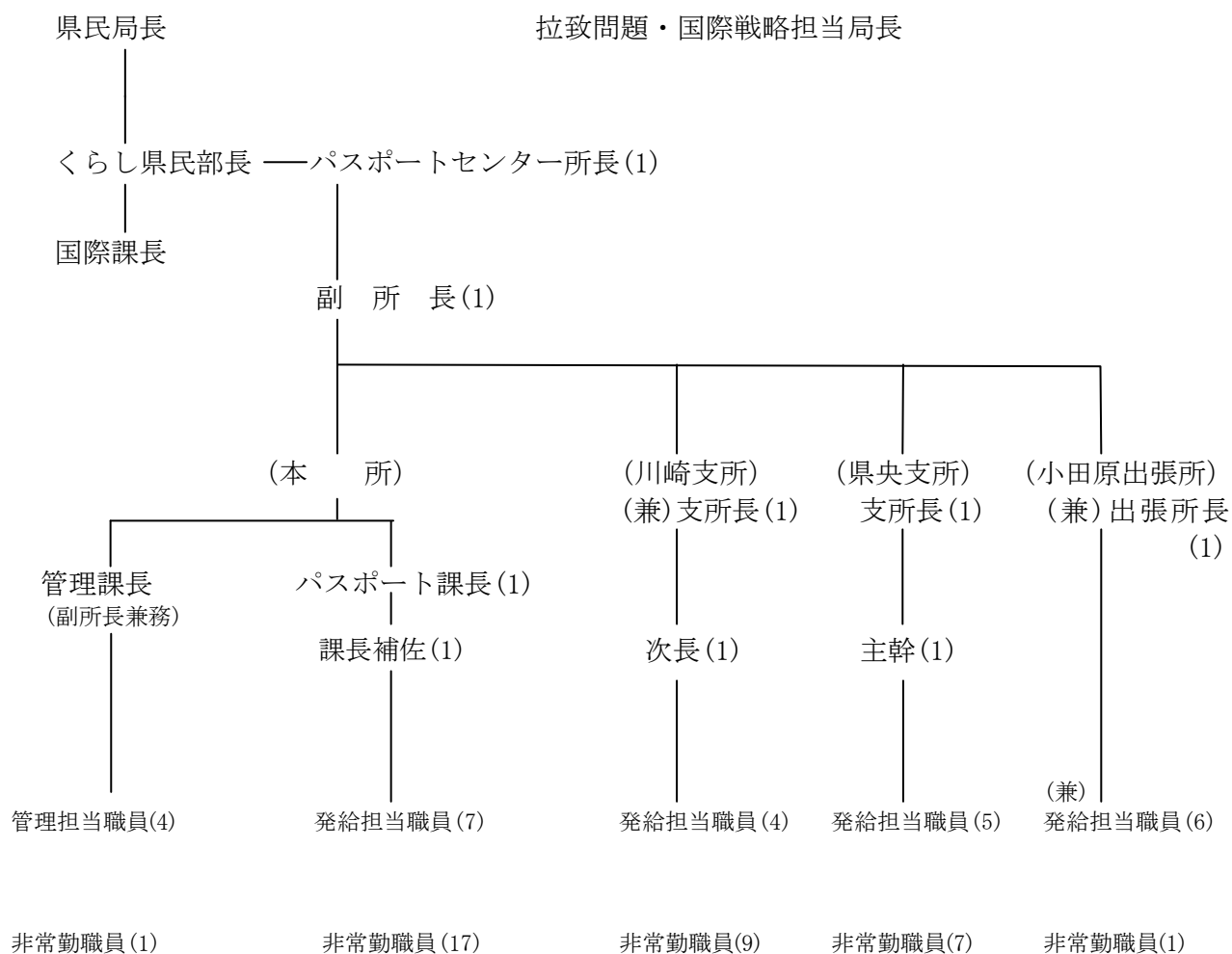
1 沿革

昭和20.	9	知事官房渉外係を設置
	〃 10.28	〃 渉外課となる。
	21. 7.	内務部渉外第一課となる。
	31. 10.	企画渉外部渉外課となる。(旅券係設置)
	44. 7. 16	旅券事務所を出先機関として設置
	45. 2. 2	日経横浜ビル3階へ移転
	〃 3. 16	旅券事務の機械化開始(外務省から神奈川県へ片道データ伝送開始)
	48. 3. 5	日経横浜ビル2階も借用(2、3階 343㎡)
	〃 11. 1	往復データ伝送開始
	〃 〃 〃	旅券の作成業務外部委託実施
	51. 5. 4	旅券事務所を産業貿易センタービル2階へ移転(663㎡)
	〃 7. 1	渉外部国際交流課の出先機関となる。
	53. 4. 1	神奈川県財務規則第2条第1項第5号に規定する「各所」となる。 (予算執行権を委任される)
	61. 4. 1	事務所拡張(757.4㎡)
	61. 10. 1	事務所拡張(800.2㎡)
	62. 4. 20	旅券事務所県央支所開所(厚木市中町1-5-10ガーデンシティビル7階)
平成元.	6. 1	収入証紙に関する条例の一部改正(一般旅券の手数料)施行
	〃 9. 9	第2・第4土曜日閉庁実施
	3. 5. 1	産業貿易センタービル6階借用(81.5㎡)
	4. 2. 1	県央支所暫定拡張(98.0㎡)
	〃 10. 12	県央支所の拡張(398.9㎡)
	〃 10. 31	土曜日完全閉庁の実施
	〃 11. 1	機械読取旅券(MRP)作成機の稼働開始
	〃 〃 〃	昼休み窓口開庁
	5. 4. 1	神奈川県旅券事務所から神奈川県パスポートセンターへ名称変更
	6. 3. 5	パスポートセンター事務所拡張(1,153.9㎡)
	8. 8.	行列による順番待ち解消のため発券機(整理券)を導入
	9. 5. 6	旅券交付時間延長(2時間)の実施(毎週火・水曜日)
	10. 7. 1	県内5箇所(川崎、横須賀、小田原、平塚、相模原)の県の合同庁舎に 出張窓口を開設(週1回申請受付)
	11. 4. 1	産業貿易センタービル7階借用(81.5㎡)(6階から7階へ移動)
	〃 6. 1	県民部国際課の出先機関となる。
	12. 4. 3	パスポートセンター川崎支所開所(川崎出張窓口はH12. 3. 31で廃止) (川崎市幸区堀川町580ソリッドスクエア東館2階)
	14. 6. 2	日曜交付の実施

15. 4. 1 住民基本台帳ネットワークシステムの利用開始
17. 4. 1 **パスポートセンター小田原出張所開所（小田原出張窓口はH17. 3. 31で廃止）
（小田原市荻窪350-1 県小田原合同庁舎 1階）**
- 〃 〃 〃 本所内に電話案内センターを開設。電話案内業務の外部委託実施
- 〃 〃 〃 職員の勤務時間の変更に伴い受付時間を15分延長（週2回の交付時間の延長を除く）
18. 4. 1 産業貿易センタービル7階の会議室の借用を取り止めて地下2階倉庫を借用
(81. 74㎡)
18. 9. 1 旅券の交付日と発行日を一致させる取扱い開始
18. 9. 8 横浜市の住基ネットへの全員参加表明に伴い、非通知申出者の本人確認情報の県への送信が完了し、全ての横浜市民が住基ネットを利用できるようになった。
19. 4. 1 交付業務委託開始（本所）
20. 4. 1 交付業務委託開始（川崎支所・県央支所）
21. 4. 1 申請業務委託開始（本所）
22. 4. 1 本所のみ申請時間延長（火・水のみ2時間15分延長）
- 〃 〃 〃 本所のみ交付時間延長（火・水のみ30分延長）
- 〃 〃 〃 申請業務委託開始（川崎支所）
23. 4. 1 申請業務委託開始（県央支所）
24. 7. 2 **旅券発給業務の権限移譲により湘南パスポートセンター開設**
25. 3. 15 〃 **相模大野パスポートセンター開設**
25. 6. 3 〃 **橋本パスポートセンター開設**
26. 4. 1 **一般申請受付審査・交付・電話案内業務委託の長期継続契約(3年間)を締結
〔平成25年10月29日付け「長期継続契約を締結することができる契約」
を定める条例施行規則〕の改正による。**

2 組織・施設・事業（平成27年6月1日現在）

(1) 組織



職員数

区分	平成 25 年度					平成 26 年度					平成 27 年度					
	本所	川崎支所	県央支所	小田原出張所	計	本所	川崎支所	県央支所	小田原出張所	計	本所	川崎支所	県央支所	小田原出張所	計	
職員	常勤	11	5	6	5	34	11	4	6	5	34	11	4	6	6	35
	再任用	2	1		1		2	2		1		3	2		1	
	臨任	2		1			2		1			1		1		
非常勤職員	18	9	8	1	36	18	9	8	1	36	18	9	7	1	35	
計	33	15	15	7	70	33	15	15	7	70	33	15	14	8	70	

- (注) 1 本所の臨任は欠員代替。県央の臨任は育休代替。育休中の本務者（常勤）は1名減じた。
 2 小田原出張所の常勤職員は、県西地域県政総合センター県民課職員の兼務

(2) 事 業

パスポートの申請受付、作成、交付及びパスポート取得等に関する相談、並びに海外渡航情報等の各種情報提供などを行っています。

(3) 窓口一覧

窓 口 名	所 在 地	申 請 受 付 日 時		交 付 日 時	
本 所	横浜市中区山下町 2	月, 木, 金 火, 水	9:00~16:45 9:00~19:00	日, 月, 木, 金 火, 水	9:00~16:45 9:00~19:00
川 崎 支 所	川崎市幸区堀川町 580	月~金	9:00~16:45	日, 月, 木, 金 火, 水	9:00~16:45 9:00~18:30
県 央 支 所	厚木市中町 1-5-10				
小 田 原 出 張 所	県小田原合同庁舎内	月~金	9:00~12:00 13:00~16:45	月~金	9:00~12:00 13:00~16:45
横須賀出張窓口	県横須賀合同庁舎内	火	10:00~12:00 13:00~16:15	交付は行っていません。	
平塚出張窓口	県平塚合同庁舎内	木			

(4) 施 設

区 分	面 積 (㎡)	所在地・入居年月日
本 所	1,198.1	横浜市中区山下町 2 番地 産業貿易センタービル 2 階
川 崎 支 所	420.0	川崎市幸区堀川町 5 8 0 番地 ソリッドスクエア東館 2 階
県 央 支 所	398.9	厚木市中町 1 丁目 5 番 1 0 号 イオン厚木店 7 階
小 田 原 出 張 所	48.9	小田原市荻窪 3 5 0 番地の 1 小田原合同庁舎 1 階

※面積は小数点第 2 位以下を四捨五入したものです。

3 申請件数

(1) 平成26年度申請件数

26年度の申請件数は、中国、韓国との国際問題など不安定な国際情勢などの影響もあり、減少傾向にあった25年度に比べ減少した。

(単位:件)

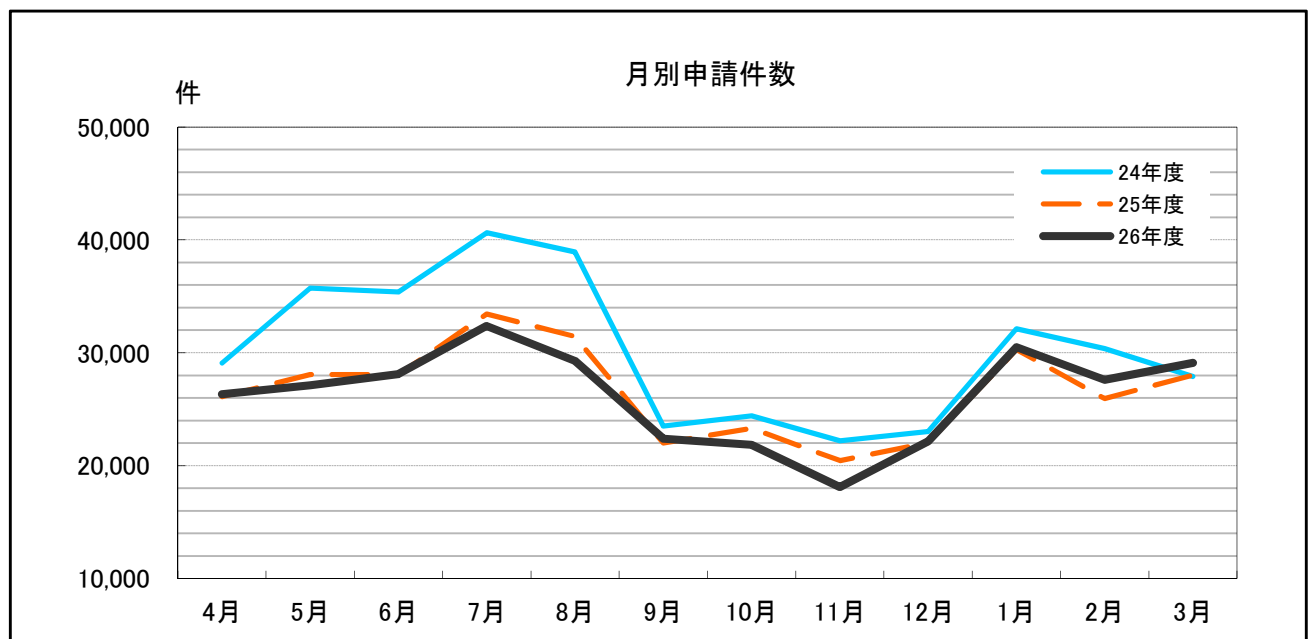
区分 年度	数次往復用 新規	限 定 数次往復用 新規	記載事項 変更	記載事項 訂正	渡航先 追加	査証欄 増補	計
25年度	305,122	90	589	10,415	2	2,972	319,190
26年度	300,548	98	11,171	-	1	3,128	314,946
	内訳 5年 119,682		内訳 5年 680				
	10年 180,866		10年 10,491				
前年比	98.5%	108.9%	1896.6%	-	50.0%	105.2%	98.7%

(注)26年度の紛失届受理件数は、3,125件。

(注)「記載事項訂正」は平成26年3月19日に廃止。「記載事項変更」は平成26年3月20日から開始。

(2) 年度別・月別申請件数

毎年、ゴールデンウィークや夏休み、正月休みを利用して、次の旅行のためにパスポートを申請する傾向があり、この時期に申請が多くなるため、年間に夏と冬、2つのピークがみられる。



(3)申請窓口別申請件数

(単位:件)

年度		24年度		25年度		26年度	
月計・前年同月比		月 計	前年同月比	月 計	前年同月比	月 計	前年同月比
月	場所						
4月	本 所	13,275	95.2%	11,313	85.2%	11,337	100.2%
	川 崎	6,876	98.2%	5,910	86.0%	6,224	105.3%
	県 央	5,725	90.5%	3,701	64.6%	3,727	100.7%
	小 田 原	980	110.7%	728	74.3%	764	104.9%
	出張窓口	2,226	98.9%	1,013	45.5%	891	88.0%
	湘 南	-	-	1,943	-	1,845	95.0%
	相模大野	-	-	1,499	-	737	49.2%
	橋 本	-	-	-	-	811	-
	計	29,082	95.6%	26,107	89.8%	26,336	100.9%
5月	本 所	16,677	109.9%	12,373	74.2%	11,792	95.3%
	川 崎	8,452	110.7%	6,456	76.4%	6,472	100.2%
	県 央	7,005	114.3%	3,928	56.1%	3,655	93.0%
	小 田 原	1,171	125.5%	825	70.5%	757	91.8%
	出張窓口	2,436	108.8%	1,021	41.9%	950	93.0%
	湘 南	-	-	2,017	-	1,812	89.8%
	相模大野	-	-	1,454	-	762	52.4%
	橋 本	-	-	-	-	909	-
	計	35,741	111.3%	28,074	78.5%	27,109	96.6%
6月	本 所	16,368	92.2%	12,094	73.9%	12,189	100.8%
	川 崎	8,283	97.3%	6,428	77.6%	6,623	103.0%
	県 央	6,982	95.9%	3,928	56.3%	3,843	97.8%
	小 田 原	1,135	101.7%	808	71.2%	790	97.8%
	出張窓口	2,627	100.8%	912	34.7%	993	108.9%
	湘 南	-	-	1,980	-	1,937	97.8%
	相模大野	-	-	842	-	840	99.8%
	橋 本	-	-	1,090	-	912	83.7%
	計	35,395	95.0%	28,082	79.3%	28,127	100.2%
7月	本 所	17,538	98.1%	15,051	85.8%	14,283	94.9%
	川 崎	8,930	100.9%	7,568	84.7%	7,475	98.8%
	県 央	6,723	91.5%	4,356	64.8%	4,191	96.2%
	小 田 原	1,122	94.1%	893	79.6%	914	102.4%
	出張窓口	2,606	87.6%	1,164	44.7%	1,219	104.7%
	湘 南	3,724	-	2,229	59.9%	2,185	98.0%
	相模大野	-	-	1,000	-	1,050	105.0%
	橋 本	-	-	1,174	-	1,057	90.0%
	計	40,643	106.3%	33,435	82.3%	32,374	96.8%
8月	本 所	16,767	84.4%	13,595	81.1%	12,718	93.5%
	川 崎	8,946	91.2%	7,445	83.2%	7,100	95.4%
	県 央	6,924	83.5%	4,256	61.5%	3,921	92.1%
	小 田 原	1,113	89.4%	890	80.0%	795	89.3%
	出張窓口	2,463	83.3%	1,021	41.5%	989	96.9%
	湘 南	2,709	-	2,204	81.4%	1,920	87.1%
	相模大野	-	-	965	-	799	82.8%
	橋 本	-	-	1,064	-	1,031	96.9%
	計	38,922	92.3%	31,440	80.8%	29,273	93.1%
9月	本 所	9,999	77.3%	9,536	95.4%	9,456	99.2%
	川 崎	5,453	78.3%	5,169	94.8%	5,532	107.0%
	県 央	4,129	70.2%	3,069	74.3%	3,062	99.8%
	小 田 原	702	81.2%	633	90.2%	652	103.0%
	出張窓口	1,516	63.2%	743	49.0%	718	96.6%
	湘 南	1,704	-	1,501	88.1%	1,516	101.0%
	相模大野	-	-	671	-	650	96.9%
	橋 本	-	-	671	-	793	118.2%
	計	23,503	80.9%	21,993	93.6%	22,379	101.8%
10月	本 所	10,614	87.6%	10,180	95.9%	9,477	93.1%
	川 崎	5,664	88.0%	5,438	96.0%	5,402	99.3%
	県 央	4,262	83.1%	3,310	77.7%	2,897	87.5%
	小 田 原	727	91.9%	653	89.8%	660	101.1%
	出張窓口	1,476	80.0%	778	52.7%	668	85.9%
	湘 南	1,669	-	1,529	91.6%	1,387	90.7%
	相模大野	-	-	667	-	645	96.7%
	橋 本	-	-	751	-	720	95.9%
	計	24,412	92.8%	23,306	95.5%	21,856	93.8%

(単位:件)

年度		24年度		25年度		26年度	
月計・前年同月比		月計	前年同月比	月計	前年同月比	月計	前年同月比
月	場所						
11月	本所	9,652	80.6%	8,838	91.6%	7,870	89.0%
	川崎	5,202	90.4%	4,756	91.4%	4,275	89.9%
	県央	3,841	79.9%	2,953	76.9%	2,497	84.6%
	小田原	662	78.0%	587	88.7%	460	78.4%
	出張窓口	1,354	75.3%	744	54.9%	659	88.6%
	湘南	1,494	-	1,339	89.6%	1,219	91.0%
	相模大野	-	-	594	-	524	88.2%
	橋本	-	-	646	-	596	92.3%
	計	22,205	88.2%	20,457	92.1%	18,100	88.5%
12月	本所	9,747	81.8%	9,254	94.9%	9,468	102.3%
	川崎	5,167	87.5%	4,898	94.8%	5,074	103.6%
	県央	4,313	79.7%	3,236	75.0%	3,412	105.4%
	小田原	658	74.8%	622	94.5%	635	102.1%
	出張窓口	1,483	89.2%	709	47.8%	531	74.9%
	湘南	1,664	-	1,639	98.5%	1,514	92.4%
	相模大野	-	-	753	-	708	94.0%
	橋本	-	-	933	-	827	88.6%
	計	23,032	89.4%	22,044	95.7%	22,169	100.6%
1月	本所	13,719	82.8%	12,634	92.1%	12,928	102.3%
	川崎	7,081	85.1%	6,765	95.5%	6,899	102.0%
	県央	5,859	76.3%	4,602	78.5%	4,433	96.3%
	小田原	988	79.2%	940	95.1%	956	101.7%
	出張窓口	2,010	72.6%	1,088	54.1%	1,102	101.3%
	湘南	2,456	-	2,138	87.1%	2,091	97.8%
	相模大野	-	-	1,041	-	916	88.0%
	橋本	-	-	1,076	-	1,180	109.7%
	計	32,113	87.8%	30,284	94.3%	30,505	100.7%
2月	本所	13,320	76.9%	11,276	84.7%	11,982	106.3%
	川崎	6,610	79.4%	5,912	89.4%	6,328	107.0%
	県央	5,409	71.4%	3,695	68.3%	3,808	103.1%
	小田原	911	79.4%	788	86.5%	786	99.7%
	出張窓口	2,009	70.7%	775	38.6%	948	122.3%
	湘南	2,117	-	1,927	91.0%	2,002	103.9%
	相模大野	-	-	767	-	799	104.2%
	橋本	-	-	812	-	945	116.4%
	計	30,376	81.6%	25,952	85.4%	27,598	106.3%
3月	本所	11,934	71.9%	12,024	100.8%	12,828	106.7%
	川崎	6,168	75.3%	6,262	101.5%	6,673	106.6%
	県央	4,537	62.2%	4,204	92.7%	4,133	98.3%
	小田原	933	78.1%	886	95.0%	893	100.8%
	出張窓口	1,235	50.4%	1,040	84.2%	1,078	103.7%
	湘南	2,006	-	1,886	94.0%	1,807	95.8%
	相模大野	1,092	-	816	74.7%	768	94.1%
	橋本	-	-	898	-	940	104.7%
	計	27,905	78.1%	28,016	100.4%	29,120	103.9%
計	本所	159,610	86.7%	138,168	86.6%	136,328	98.7%
	川崎	82,832	90.3%	73,007	88.1%	74,077	101.5%
	県央	65,709	83.0%	45,238	68.8%	43,579	96.3%
	小田原	11,102	89.9%	9,253	83.3%	9,062	97.9%
	出張窓口	23,441	81.4%	11,008	47.0%	10,746	97.6%
	湘南	19,543	-	22,332	114.3%	21,235	95.1%
	相模大野	1,092	-	11,069	1013.6%	9,198	83.1%
	橋本	-	-	9,115	-	10,721	117.6%
	計	363,329	91.7%	319,190	87.9%	314,946	98.7%

(注)「湘南」「相模大野」「橋本」は、権限移譲を受けた市町村が開設したパスポートセンター。
「湘南」は、2市1町(藤沢市、茅ヶ崎市、寒川町)がH24.7.2に開設した湘南パスポートセンター。
「相模大野」は、相模原市がH25.3.15に開設した相模大野パスポートセンター。
「橋本」は、相模原市がH25.6.3に開設した橋本パスポートセンター。

(4) 出張窓口別申請件数

県全体の申請件数の減少に加え、湘南パスポートセンターの開設や相模大野、橋本両パスポートセンターの開設に伴う相模原出張窓口の廃止により、平成24年度から平成25年度にかけて出張窓口全体の申請件数は大幅に減少した。

(単位:件)

場所 年度	横須賀	平塚	相模原	計
24年度	9,514	5,082	8,845	23,441
25年度	7,436	3,572	-	11,008
26年度	7,257	3,489	-	10,746

(注)相模原出張窓口は、平成25年3月8日に廃止。

(5) 申請窓口別の平均及び最高申請件数

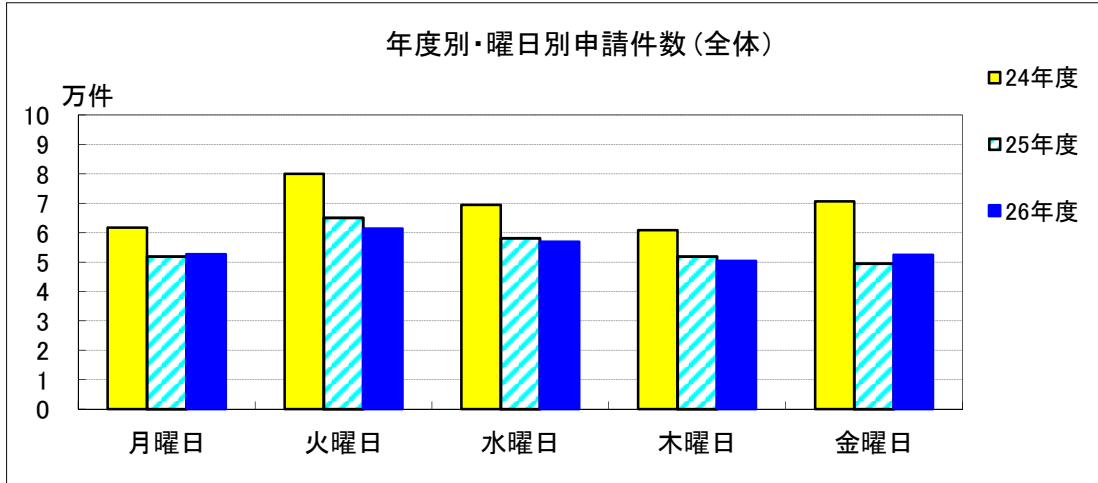
例年ゴールデンウィークや夏休み、正月休みを利用した申請が多く、26年度も本・支所はその時期に最高の申請件数を記録した。

(単位:件)

年度	場所 区分	本所	川崎	県央	小田原	出張窓口	計
	24年度	件数	159,610	82,832	65,709	11,102	23,441
	日数	244	244	244	244	147	
	一日平均	654	339	269	46	159	
	最高	1,471	748	656	98	292	
	(月日)	(5/1)	(5/1)	(5/1)	(5/1)	(7/31)	
25年度	場所 区分	本所	川崎	県央	小田原	出張窓口	計
	件数	138,168	73,007	45,238	9,253	11,008	276,674
	日数	244	244	244	244	101	
	一日平均	566	299	185	38	109	
	最高	968	493	374	78	230	
	(月日)	(7/16)	(5/2)	(1/6)	(2/10)	(1/28)	
26年度	場所 区分	本所	川崎	県央	小田原	出張窓口	計
	件数	136,328	74,077	43,579	9,062	10,746	273,792
	日数	244	244	244	244	99	
	一日平均	559	304	179	37	109	
	最高	911	492	379	90	242	
	(月日)	(7/22)	(5/2)	(1/5)	(1/5)	(5/13)	

(6) 曜日別申請件数

火曜日と水曜日の申請件数が、昨年に引き続き、全体の4割以上を占めたのは、22年度から始めた本所における火曜日と水曜日の申請受付時間の延長が定着したことが要因といえる。



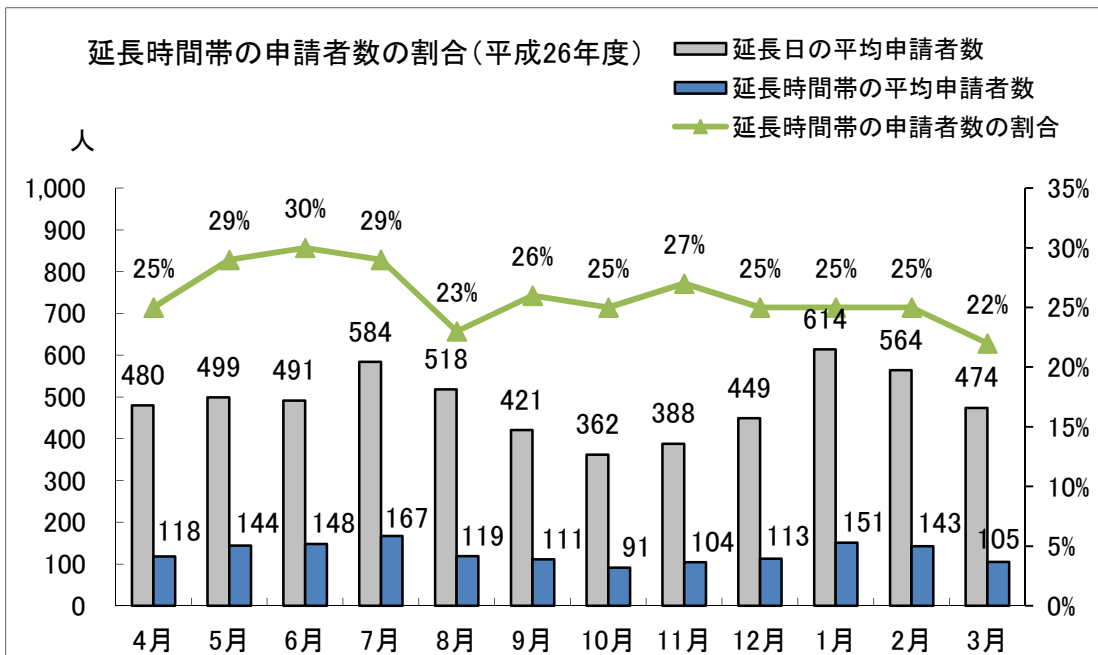
(単位:件)

年度	曜日	月曜日	火曜日	水曜日	木曜日	金曜日	閉庁日	計
24年度		61,710	79,991	69,423	60,879	70,682	9	342,694
25年度		51,931	65,142	58,154	51,881	49,563	3	276,674
26年度		52,638	61,373	56,902	50,396	52,477	6	273,792

(注) 閉庁日は緊急発給のみ。

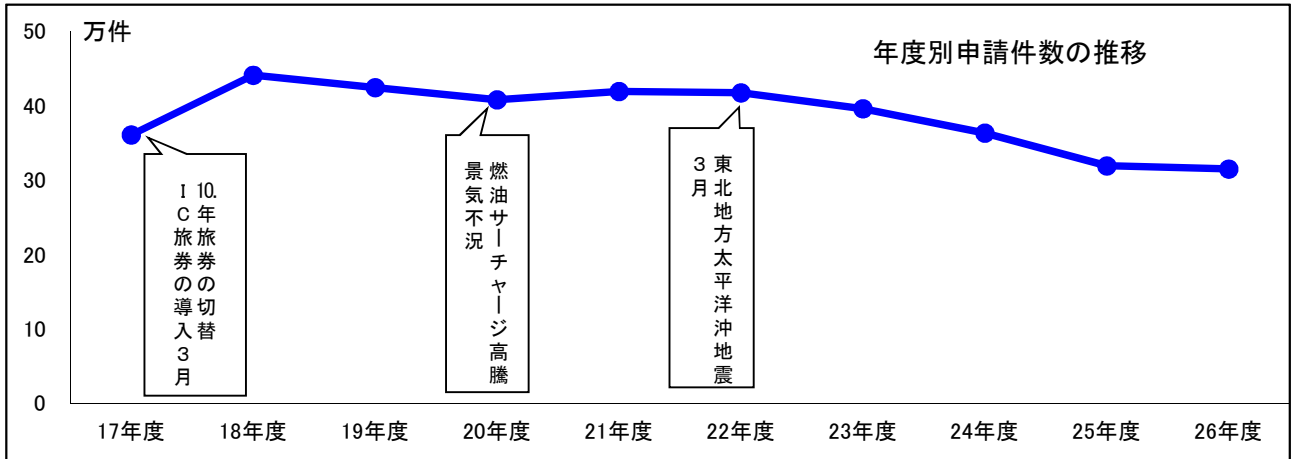
(注) 移譲市町村分を除いた件数。

(7) 本所の申請受付時間延長の状況



(8) 年度別申請件数の推移

平成17年度以降、10年旅券の切替、IC旅券の導入などにより増加傾向を示していたが、18年度をピークに減少傾向に転じた。24年度からは不安定な国際情勢などの影響もあり、さらに減少傾向を示している。



(単位: 件)

区分	年度	17年度	18年度	19年度	20年度	21年度	22年度	23年度	24年度	25年度	26年度
本所		175,767	207,560	196,102	189,871	191,322	192,831	184,063	159,610	138,168	136,328
	対前年度増減数	21,308	31,793	-11,458	-6,231	1,451	1,509	-8,768	-24,453	-21,442	-1,840
	対前年度比	113.8%	118.1%	94.5%	96.8%	100.8%	100.8%	95.5%	86.7%	86.6%	98.7%
	構成比	47.2%	47.1%	46.2%	46.5%	45.6%	46.2%	46.5%	43.9%	43.3%	43.3%
川崎		75,259	92,509	95,574	92,874	98,689	96,691	91,698	82,832	73,007	74,077
	対前年度増減数	7,664	17,250	3,065	-2,700	5,815	-1,998	-4,993	-8,866	-9,825	1,070
	対前年度比	111.3%	122.9%	103.3%	97.2%	106.3%	98.0%	94.8%	90.3%	88.1%	101.5%
	構成比	20.2%	21.0%	22.5%	22.8%	23.5%	23.2%	23.2%	22.8%	22.9%	23.5%
県央		81,987	94,080	89,320	83,562	84,730	82,735	79,150	65,709	45,238	43,579
	対前年度増減数	2,638	12,093	-4,760	-5,758	1,168	-1,995	-3,585	-13,441	-20,471	-1,659
	対前年度比	103.3%	114.7%	94.9%	93.6%	101.4%	97.6%	95.7%	83.0%	68.8%	96.3%
	構成比	22.0%	21.3%	21.0%	20.5%	20.2%	19.8%	20.0%	18.1%	14.2%	13.8%
小田原		11,237	13,480	13,312	12,602	13,382	13,091	12,345	11,102	9,253	9,062
	対前年度増減数	-	2,243	-168	-710	780	-291	-746	-1,243	-1,849	-191
	対前年度比	-	120.0%	98.8%	94.7%	106.2%	97.8%	94.3%	89.9%	83.3%	97.9%
	構成比	3.0%	3.1%	3.1%	3.1%	3.2%	3.1%	3.1%	3.1%	2.9%	2.9%
出張窓口		27,796	33,359	30,036	29,046	31,117	32,024	28,787	23,441	11,008	10,746
	対前年度増減数	-4,193	5,563	-3,323	-990	2,071	907	-3,237	-5,346	-12,433	-262
	対前年度比	86.9%	120.0%	90.0%	96.7%	107.1%	102.9%	89.9%	81.4%	47.0%	97.6%
	構成比	7.5%	7.6%	7.1%	7.1%	7.4%	7.7%	7.3%	6.5%	3.4%	3.4%
湘南									19,543	22,332	21,235
	対前年度増減数								-	2,789	-1,097
	対前年度比								-	114.3%	95.1%
	構成比								5.4%	7.0%	6.7%
相模大野									1,092	11,069	9,198
	対前年度増減数								-	9,977	-1,871
	対前年度比								-	1013.6%	83.1%
	構成比								0.3%	3.5%	2.9%
橋本										9,115	10,721
	対前年度増減数									-	1,606
	対前年度比									-	117.6%
	構成比									2.9%	3.4%
計		372,046	440,988	424,344	407,955	419,240	417,372	396,043	363,329	319,190	314,946
	対前年度増減数	38,654	68,942	-16,644	-16,389	11,285	-1,868	-21,329	-32,714	-44,139	-4,244
	対前年度比	111.6%	118.5%	96.2%	96.1%	102.8%	99.6%	94.9%	91.7%	87.9%	98.7%

4 交 付 件 数

(1) 平成26年度交付件数

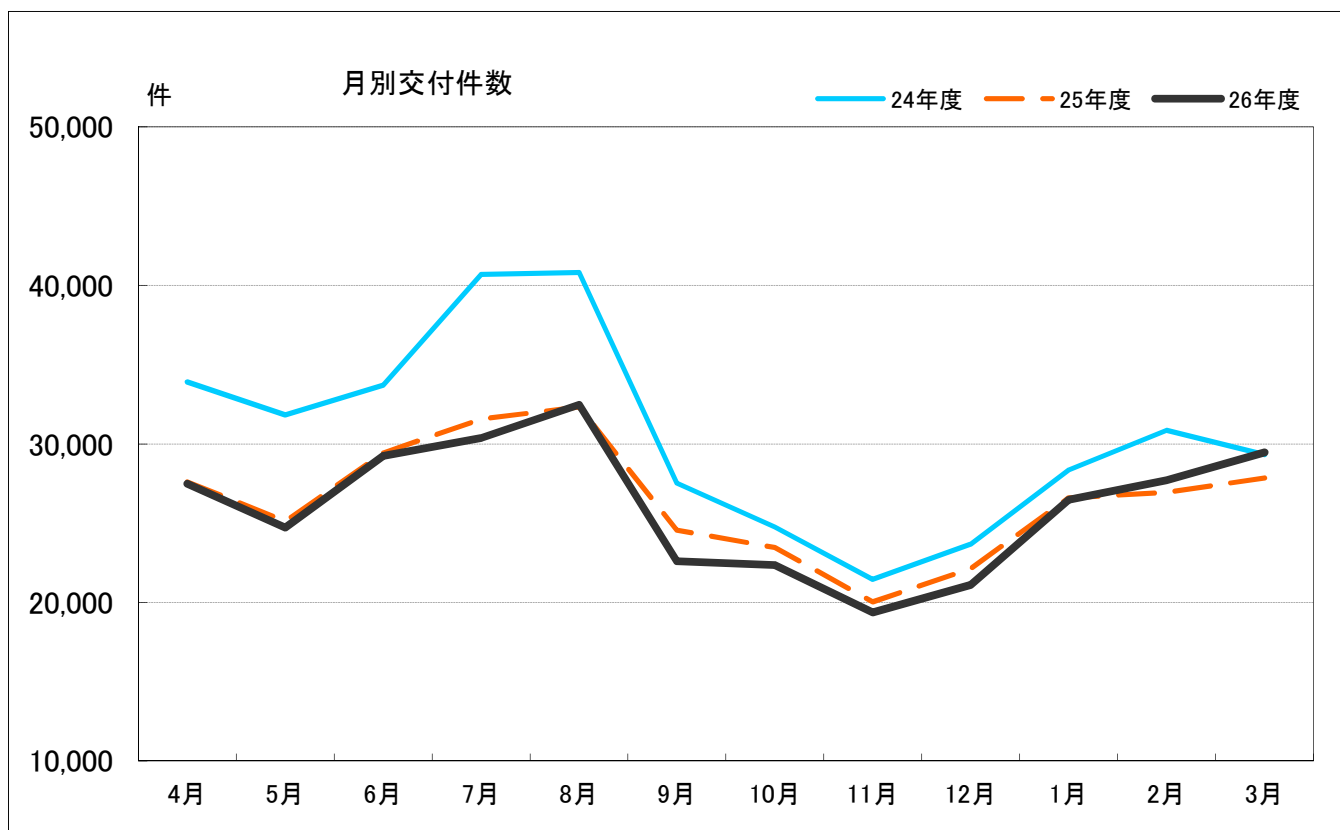
(単位:件)

区分 年度	数次往復用 新規	限定数次 往復用 新規	記載事項 変更	記載事項 訂正	渡航先 追加	査証欄 増補	計
25年度	304,028	55	93	10,518	2	2,961	317,657
26年度	299,038	53	11,057	125	1	3,128	313,402
	内訳 5年 118,644		内訳 5年 674				
	10年 180,394		10年 10,383				
前年比	98.4%	96.4%	11889.2%	1.2%	50.0%	105.6%	98.7%

(注) 「記載事項訂正」は平成26年3月19日に廃止。「記載事項変更」は平成26年3月20日から開始。

(2) 年度別・月別交付件数

交付にも申請同様、年間に夏と冬、2つのピークがある。



(3) 交付窓口別交付件数

(単位:件)

年度		24年度		25年度		26年度	
月計・前年同月比		月計	前年同月比	月計	前年同月比	月計	前年同月比
月	場所						
4月	本所	16,689	98.6%	12,402	74.3%	12,212	98.5%
	川崎	8,157	102.0%	6,253	76.7%	6,399	102.3%
	県央	8,150	93.7%	4,562	56.0%	4,541	99.5%
	小田原	911	98.8%	780	85.6%	743	95.3%
	湘南			2,103	—	1,916	91.1%
	相模大野			1,502	—	813	54.1%
	橋本					866	—
	計	33,907	98.2%	27,602	81.4%	27,490	99.6%
5月	本所	15,746	100.2%	11,572	73.5%	11,131	96.2%
	川崎	7,616	102.6%	5,809	76.3%	5,943	102.3%
	県央	7,545	104.1%	3,947	52.3%	3,773	95.6%
	小田原	918	121.9%	643	70.0%	672	104.5%
	湘南			1,766	—	1,668	94.5%
	相模大野			1,396	—	711	50.9%
	橋本					827	—
	計	31,825	102.2%	25,133	79.0%	24,725	98.4%
6月	本所	16,883	95.1%	13,385	79.3%	13,399	100.1%
	川崎	8,034	97.9%	6,860	85.4%	7,087	103.3%
	県央	7,837	98.2%	4,603	58.7%	4,316	93.8%
	小田原	944	108.3%	673	71.3%	601	89.3%
	湘南			2,091	—	2,062	98.6%
	相模大野			1,143	—	839	73.4%
	橋本			661	—	942	142.5%
	計	33,698	96.8%	29,416	87.3%	29,246	99.4%
7月	本所	19,476	97.6%	14,859	76.3%	14,034	94.4%
	川崎	9,240	98.3%	7,263	78.6%	7,230	99.5%
	県央	8,802	96.9%	4,623	52.5%	4,417	95.5%
	小田原	954	98.0%	747	78.3%	747	100.0%
	湘南	2,209	—	2,088	94.5%	2,019	96.7%
	相模大野			967	—	943	97.5%
	橋本			1,022	—	987	96.6%
	計	40,681	103.2%	31,569	77.6%	30,377	96.2%
8月	本所	18,928	87.0%	15,015	79.3%	14,903	99.3%
	川崎	9,696	94.8%	7,586	78.2%	7,778	102.5%
	県央	8,182	82.4%	4,628	56.6%	4,693	101.4%
	小田原	1,139	95.5%	833	73.1%	810	97.2%
	湘南	2,858	—	2,212	77.4%	2,219	100.3%
	相模大野			988	—	970	98.2%
	橋本			1,074	—	1,099	102.3%
	計	40,803	94.7%	32,336	79.2%	32,472	100.4%
9月	本所	12,587	86.5%	11,176	88.8%	10,245	91.7%
	川崎	6,574	90.1%	5,954	90.6%	5,630	94.6%
	県央	5,701	82.0%	3,574	62.7%	3,278	91.7%
	小田原	675	79.2%	558	82.7%	518	92.8%
	湘南	1,990	—	1,791	90.0%	1,464	81.7%
	相模大野			738	—	676	91.6%
	橋本			761	—	786	103.3%
	計	27,527	92.8%	24,552	89.2%	22,597	92.0%
10月	本所	11,478	78.9%	10,472	91.2%	9,998	95.5%
	川崎	5,798	78.9%	5,615	96.8%	5,583	99.4%
	県央	5,093	74.8%	3,601	70.7%	3,277	91.0%
	小田原	663	86.9%	606	91.4%	626	103.3%
	湘南	1,722	—	1,588	92.2%	1,432	90.2%
	相模大野			782	—	633	80.9%
	橋本			810	—	815	100.6%
	計	24,754	84.0%	23,474	94.8%	22,364	95.3%

(単位:件)

年度		24年度		25年度		26年度	
月計・前年同月比		月 計	前年同月比	月 計	前年同月比	月 計	前年同月比
月	場 所						
11月	本 所	10,070	82.5%	9,303	92.4%	8,910	95.8%
	川 崎	5,155	88.9%	4,698	91.1%	4,788	101.9%
	県 央	4,267	76.8%	3,085	72.3%	2,799	90.7%
	小 田 原	605	87.7%	465	76.9%	377	81.1%
	湘 南	1,357	—	1,307	96.3%	1,326	101.5%
	相 模 大 野			534	—	531	99.4%
	橋 本			642	—	643	100.2%
	計		21,454	88.5%	20,034	93.4%	19,374
12月	本 所	10,754	80.9%	10,015	93.1%	9,539	95.2%
	川 崎	5,542	89.1%	5,117	92.3%	5,074	99.2%
	県 央	5,121	80.6%	3,485	68.1%	3,349	96.1%
	小 田 原	574	82.5%	569	99.1%	472	83.0%
	湘 南	1,675	—	1,571	93.8%	1,340	85.3%
	相 模 大 野			685	—	662	96.6%
	橋 本			706	—	681	96.5%
	計		23,666	89.1%	22,148	93.6%	21,117
1月	本 所	12,789	79.8%	11,601	90.7%	11,681	100.7%
	川 崎	6,485	86.1%	6,088	93.9%	6,020	98.9%
	県 央	6,220	77.5%	4,378	70.4%	4,314	98.5%
	小 田 原	804	81.0%	631	78.5%	750	118.9%
	湘 南	2,056	—	1,844	89.7%	1,822	98.8%
	相 模 大 野			951	—	854	89.8%
	橋 本			1,108	—	1,028	92.8%
	計		28,354	87.0%	26,601	93.8%	26,469
2月	本 所	14,275	78.8%	12,113	84.9%	12,422	102.6%
	川 崎	6,760	78.3%	6,202	91.7%	6,481	104.5%
	県 央	6,726	73.5%	4,232	62.9%	4,288	101.3%
	小 田 原	801	76.1%	782	97.6%	727	93.0%
	湘 南	2,295	—	1,937	84.4%	1,932	99.7%
	相 模 大 野			800	—	801	100.1%
	橋 本			867	—	1,052	121.3%
	計		30,857	83.5%	26,933	87.3%	27,703
3月	本 所	13,751	79.4%	12,800	93.1%	13,580	106.1%
	川 崎	6,718	84.9%	6,356	94.6%	6,912	108.7%
	県 央	5,729	70.2%	4,364	76.2%	4,472	102.5%
	小 田 原	764	75.1%	678	88.7%	737	108.7%
	湘 南	2,062	—	1,996	96.8%	2,014	100.9%
	相 模 大 野	297	—	799	269.0%	778	97.4%
	橋 本			866	—	975	112.6%
	計		29,321	85.2%	27,859	95.0%	29,468
計	本 所	173,426	87.5%	144,713	83.4%	142,054	98.2%
	川 崎	85,775	91.3%	73,801	86.0%	74,925	101.5%
	県 央	79,373	84.5%	49,082	61.8%	47,517	96.8%
	小 田 原	9,752	90.5%	7,965	81.7%	7,780	97.7%
	湘 南	18,224	—	22,294	122.3%	21,214	95.2%
	相 模 大 野	297	—	11,285	3799.7%	9,211	81.6%
	橋 本			8,517	—	10,701	125.6%
	計		366,847	92.4%	317,657	86.6%	313,402

(注) 「湘南」「相模大野」「橋本」は、権限移譲を受けた市町村が開設したパスポートセンター。
「湘南」は、2市1町(藤沢市、茅ヶ崎市、寒川町)がH24.7.2に開設した湘南パスポートセンター。
「相模大野」は、相模原市がH25.3.15に開設した相模大野パスポートセンター。
「橋本」は、相模原市がH25.6.3に開設した橋本パスポートセンター。

(4) 交付窓口別の平均及び最高交付件数

申請はゴールデンウィークや夏休み、正月休みを利用することが多いが、交付は旅行シーズンの前の日曜日に交付の最高件数を記録している。

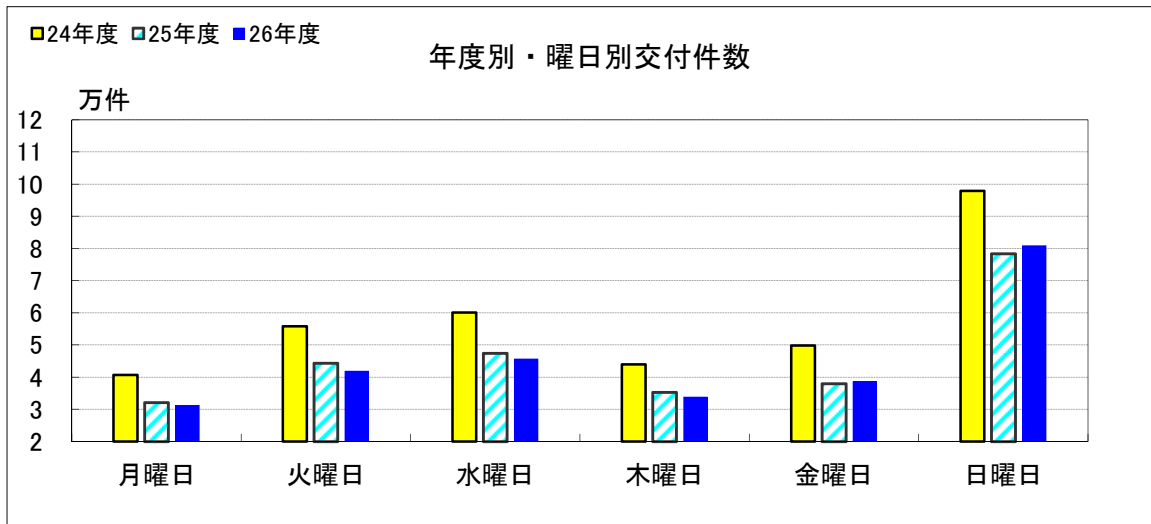
(単位:件)

区分	場所	本所	川崎	県央	小田原	計
		24年度	件数	173,426	85,775	
日数	297	297	297	245		
一日平均	584	289	267	40		
最高	1,560	793	707	77		
(月日)	(6/24)	(8/26)	(7/8)	(4/18)		
区分	場所	本所	川崎	県央	小田原	計
		25年度	件数	144,713	73,801	
日数	295	295	295	244		
一日平均	491	250	166	33		
最高	1,193	672	461	61		
(月日)	(8/25)	(8/25)	(8/25)	(4/3)		
区分	場所	本所	川崎	県央	小田原	計
		26年度	件数	142,054	74,925	
日数	296	296	296	244		
一日平均	480	253	161	32		
最高	1,189	676	431	66		
(月日)	(7/13)	(7/13)	(8/24)	(4/2)		

(注) 移譲市町村分を除いた件数。

(5) 曜日別交付件数

平成14年6月から開始した日曜交付は利用者が多く、平日の約2倍、全体の3割近くが日曜日にパスポートを受け取っている。



(単位:件)

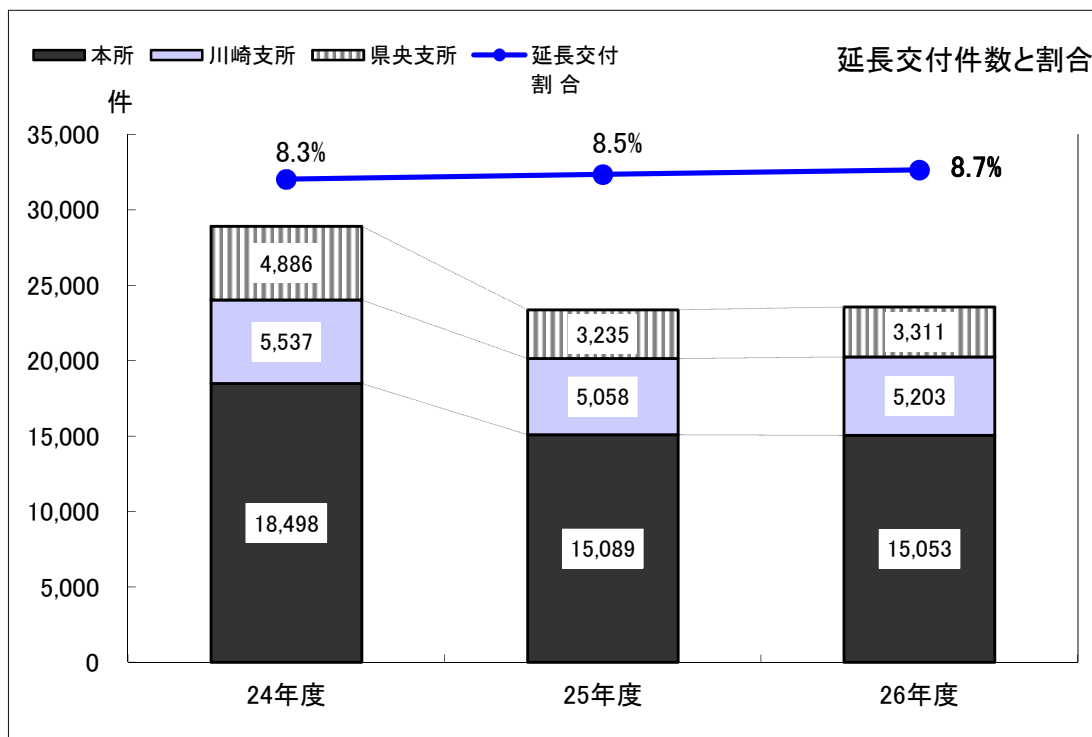
曜日	月曜日	火曜日	水曜日	木曜日	金曜日	日曜日	閉庁日	日曜交付の割合	計
24年度	40,683	55,796	60,102	43,987	49,829	97,926	3	28.1%	348,326
25年度	32,091	44,342	47,422	35,311	38,015	78,378	2	28.4%	275,561
26年度	31,272	41,862	45,709	33,812	38,720	80,901	0	29.7%	272,276

(注) 閉庁日は緊急発給のみ。

(注) 移譲市町村分を除いた件数。

(6) 延長交付件数

平成9年度から火曜日と水曜日に交付受付時間延長サービスを開始しているが、22年度に本所(横浜)で同じ火曜日と水曜日に申請受付時間延長サービスを始めると同時に、交付受付時間を更に30分延長したため、延長時間帯の利用者も増加し、26年度も全体の交付件数の8%を超える結果となった。

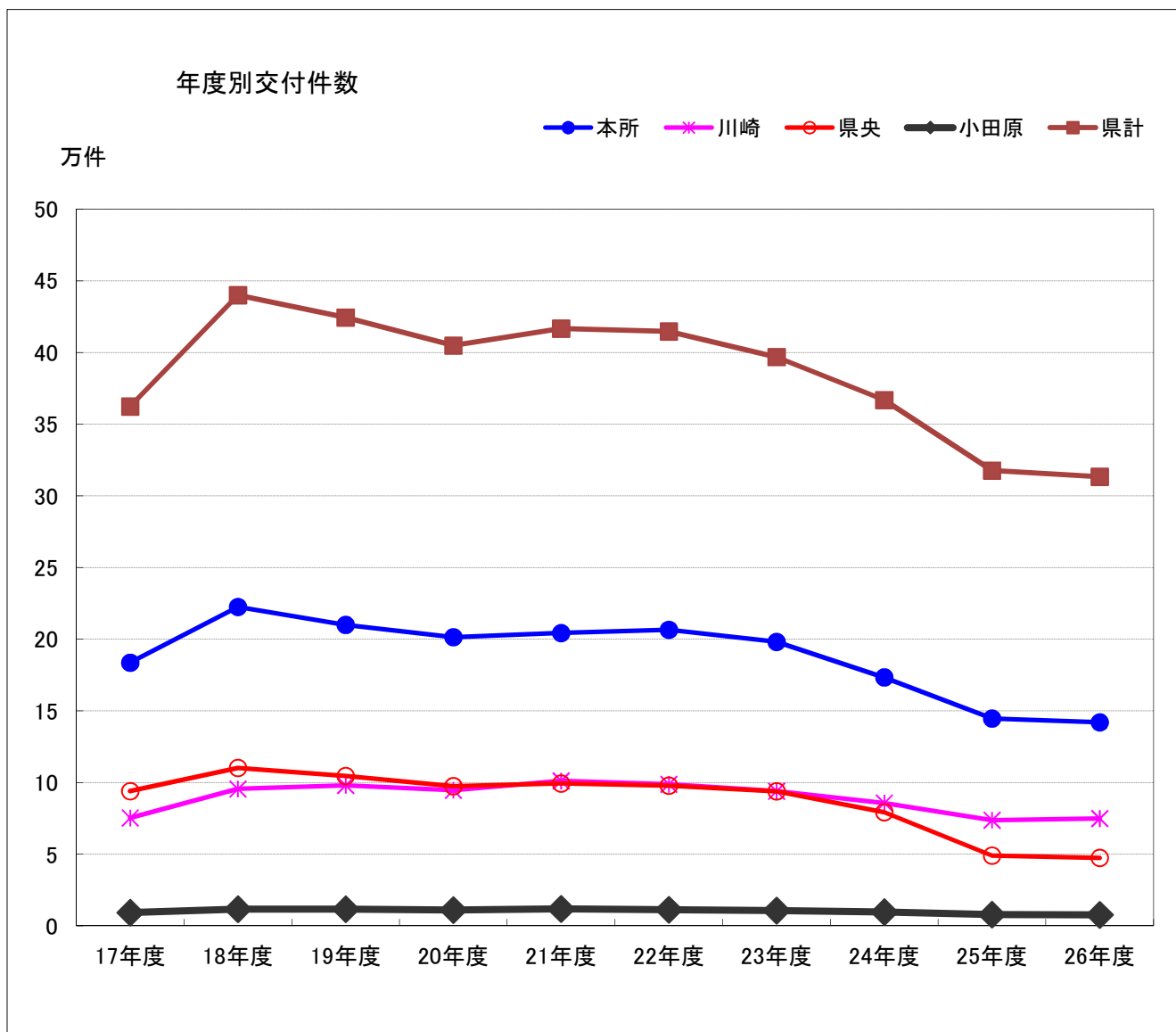


(単位:件)

年度	場所	本所	川崎支所	県央支所	計	総交付件数	延長交付割合
24年度		18,498	5,537	4,886	28,921	348,326	8.3%
25年度		15,089	5,058	3,235	23,382	275,561	8.5%
26年度		15,053	5,203	3,311	23,567	272,276	8.7%

(注) 移譲市町村分を除いた件数。

(7) 年度別交付件数の推移



(単位:件)

年度 区分	17年度	18年度	19年度	20年度	21年度	22年度	23年度	24年度	25年度	26年度
本 所	183,636	222,536	210,062	201,472	204,343	206,594	198,153	173,426	144,713	142,054
対前年度増減数	17,456	38,900	-12,474	-8,590	2,871	2,251	-8,441	-24,727	-28,713	-2,659
対前年度比	110.5%	121.2%	94.4%	95.9%	101.4%	101.1%	95.9%	87.5%	83.4%	98.2%
構成比	50.7%	50.6%	49.5%	49.8%	49.0%	49.8%	49.9%	47.3%	45.6%	45.3%
川 崎	75,356	95,555	98,078	94,702	101,153	98,832	93,989	85,775	73,801	74,925
対前年度増減数	6,652	20,199	2,523	-3,376	6,451	-2,321	-4,843	-8,214	-11,974	1,124
対前年度比	109.7%	126.8%	102.6%	96.6%	106.8%	97.7%	95.1%	91.3%	86.0%	101.5%
構成比	20.8%	21.7%	23.1%	23.4%	24.3%	23.8%	23.7%	23.4%	23.2%	23.9%
県 央	94,035	110,266	104,621	97,535	99,376	97,917	93,947	79,373	49,082	47,517
対前年度増減数	-1,788	16,231	-5,645	-7,086	1,841	-1,459	-3,970	-14,574	-30,291	-1,565
対前年度比	98.1%	117.3%	94.9%	93.2%	101.9%	98.5%	95.9%	84.5%	61.8%	96.8%
構成比	26.0%	25.1%	24.7%	24.1%	23.8%	23.6%	23.7%	21.6%	15.5%	15.2%
小 田 原	9,318	11,655	11,653	11,158	11,813	11,387	10,777	9,752	7,965	7,780
対前年度増減数	—	2,337	-2	-495	655	-426	-610	-1,025	-1,787	-185
対前年度比	—	125.1%	100.0%	95.8%	105.9%	96.4%	94.6%	90.5%	81.7%	97.7%
構成比	2.6%	2.6%	2.7%	2.8%	2.8%	2.7%	2.7%	2.7%	2.5%	2.5%
湘 南								18,224	22,294	21,214
対前年度増減数								—	4,070	-1,080
対前年度比								—	122.3%	95.2%
構成比								5.0%	7.0%	6.8%
相模大野								297	11,285	9,211
対前年度増減数								—	10,988	-2,074
対前年度比								—	3799.7%	81.6%
構成比								0.1%	3.6%	2.9%
橋 本									8,517	10,701
対前年度増減数									—	2,184
対前年度比									—	125.6%
構成比									2.7%	3.4%
計	362,345	440,012	424,414	404,867	416,685	414,730	396,866	366,847	317,657	313,402
対前年度増減数	31,638	77,667	-15,598	-19,547	11,818	-1,955	-17,864	-30,019	-49,190	-4,255
対前年度比	109.6%	121.4%	96.5%	95.4%	102.9%	99.5%	95.7%	92.4%	86.6%	98.7%

5 旅 券 発 行 件 数

(1) 平成26年度旅券発行件数

(外務省統計)

(単位:件)

月	場所	本 所	川 崎	県 央	計	前年度比
	区分					
4月	数次往復用	13,494	6,184	6,345	26,023	
	限定数次往復用	2	0	0	2	
	小 計	13,496	6,184	6,345	26,025	107.8%
5月	数次往復用	14,411	6,567	6,352	27,330	
	限定数次往復用	3	0	3	6	
	小 計	14,414	6,567	6,355	27,336	99.8%
6月	数次往復用	14,479	6,614	6,533	27,626	
	限定数次往復用	2	0	1	3	
	小 計	14,481	6,614	6,534	27,629	102.9%
7月	数次往復用	17,100	7,565	7,422	32,087	
	限定数次往復用	2	0	1	3	
	小 計	17,102	7,565	7,423	32,090	101.2%
8月	数次往復用	15,359	7,113	6,789	29,261	
	限定数次往復用	7	2	2	11	
	小 計	15,366	7,115	6,791	29,272	95.7%
9月	数次往復用	11,181	5,561	5,283	22,025	
	限定数次往復用	2	1	0	3	
	小 計	11,183	5,562	5,283	22,028	105.8%
10月	数次往復用	11,412	5,423	5,090	21,925	
	限定数次往復用	2	0	1	3	
	小 計	11,414	5,423	5,091	21,928	97.1%
11月	数次往復用	9,373	4,246	4,205	17,824	
	限定数次往復用	5	3	2	10	
	小 計	9,378	4,249	4,207	17,834	91.3%
12月	数次往復用	10,908	4,897	5,493	21,298	
	限定数次往復用	4	1	0	5	
	小 計	10,912	4,898	5,493	21,303	103.2%
1月	数次往復用	15,807	7,074	7,877	30,758	
	限定数次往復用	5	1	0	6	
	小 計	15,812	7,075	7,877	30,764	105.1%
2月	数次往復用	14,287	6,281	6,478	27,046	
	限定数次往復用	0	1	0	1	
	小 計	14,287	6,282	6,478	27,047	107.3%
3月	数次往復用	14,841	6,601	6,796	28,238	
	限定数次往復用	4	0	2	6	
	小 計	14,845	6,601	6,798	28,244	106.4%
合計	数次往復用	162,652	74,126	74,663	311,441	
	限定数次往復用	38	9	12	59	
	合 計	162,690	74,135	74,675	311,500	102.0%
構成比		52.2%	23.8%	24.0%	100.0%	

(2) 県内有効旅券所有者の推移

(外務省統計)
(単位:件)

年度 \ 種類	5年旅券	10年旅券	合計
24年度	630,483	2,296,671	2,927,154
25年度	634,382	2,342,543	2,976,925
26年度	629,770	2,355,027	2,984,797

(注) 平成24年度は12月28日現在の有効旅券所有者数。
平成25年度は12月31日現在の有効旅券所有者数。
平成26年度は12月31日現在の有効旅券所有者数。

(3) 年齢別発行件数

(外務省統計)
(単位:件)

年度 \ 年齢別	24年度		25年		26年	
	件数	構成比	件数	構成比	件数	構成比
0～19歳	79,537	23.0%	76,021	24.5%	72,986	23.8%
20～29歳	72,553	21.0%	67,271	21.7%	66,645	21.7%
30～39歳	62,811	18.2%	55,812	18.0%	57,107	18.6%
40～49歳	50,976	14.8%	44,478	14.3%	43,398	14.2%
50～59歳	36,069	10.4%	30,609	9.9%	30,943	10.1%
60～69歳	30,464	8.8%	24,837	8.0%	23,976	7.8%
70歳以上	13,113	3.8%	11,330	3.7%	11,413	3.7%
計	345,523	100.0%	310,358	100.0%	306,468	100.0%

(注) 平成24年度は平成24年4月～平成25年3月の発行件数。
平成25年、26年は各年1月～12月の発行件数。

6 平成26年度 神奈川県地域別旅券申請件数

地域名	本所		川崎支所		県央支所		小田原出張所		横須賀	
	件数	構成比	件数	構成比	件数	構成比	件数	構成比	件数	構成比
横浜市	111,107	80.02	23,704	17.07	3,481	2.61	57	0.04	439	0.32
鶴見区	1,638	16.25	8,413	83.47	22	0.22	2	0.02	2	0.02
神奈川区	7,719	83.23	1,522	16.41	26	0.28	3	0.03	2	0.02
西区	4,046	94.03	237	5.51	14	0.33	1	0.02	2	0.05
中区	5,950	98.35	91	1.50	6	0.10	1	0.02	2	0.03
南区	5,925	94.12	341	5.42	17	0.27	3	0.05	9	0.14
保土ヶ谷区	6,535	92.12	486	6.85	66	0.93	2	0.03	2	0.03
磯子区	5,294	94.38	275	4.90	18	0.32	4	0.07	16	0.29
金沢区	5,696	80.69	997	14.12	22	0.31	4	0.06	339	4.80
港北区	12,320	79.74	3,071	19.88	45	0.29	6	0.04	4	0.03
戸塚区	8,343	85.12	1,334	13.61	96	0.98	6	0.06	11	0.11
港南区	6,732	92.43	503	6.91	21	0.29	2	0.03	20	0.27
旭区	6,829	88.25	508	6.57	398	5.14	2	0.03	0	0.00
緑区	5,163	82.49	707	11.30	382	6.10	0	0.00	5	0.08
瀬谷区	2,413	71.03	177	5.21	803	23.64	3	0.09	0	0.00
栄区	3,686	92.17	271	6.78	14	0.35	8	0.20	7	0.18
泉区	4,284	86.58	420	8.49	232	4.69	4	0.08	4	0.08
青葉区	10,172	69.26	3,287	22.38	1,212	8.25	4	0.03	5	0.03
都筑区	8,362	87.80	1,064	11.17	87	0.91	2	0.02	9	0.09
川崎市	5,752	9.97	45,460	78.83	6,415	11.12	21	0.04	14	0.02
川崎区	115	1.73	6,528	98.12	7	0.11	1	0.02	1	0.02
幸区	170	2.90	5,682	96.95	4	0.07	3	0.05	2	0.03
中原区	1,646	14.18	9,922	85.50	30	0.26	1	0.01	3	0.03
高津区	826	9.02	8,289	90.47	42	0.46	3	0.03	1	0.01
多摩区	503	6.43	6,034	77.16	1,274	16.29	4	0.05	5	0.06
宮前区	1,828	19.60	7,319	78.48	173	1.86	4	0.04	1	0.01
麻生区	664	9.17	1,686	23.28	4,885	67.46	5	0.07	1	0.01
相模原市	359	1.71	140	0.67	913	4.34	8	0.04	2	0.01
緑区	45	0.93	21	0.43	128	2.64	0	0.00	0	0.00
中央区	175	2.39	62	0.85	286	3.91	3	0.04	2	0.03
南区	139	1.56	57	0.64	499	5.62	5	0.06	0	0.00
市部計 (指定都市除く)	17,042	19.52	3,786	4.34	30,436	34.85	6,174	7.07	6,446	7.38
横須賀市	4,315	39.53	1,000	9.16	56	0.51	11	0.10	5,526	50.62
平塚市	799	11.63	291	4.24	2,573	37.45	290	4.22	3	0.04
鎌倉市	5,670	81.66	960	13.83	112	1.61	25	0.36	88	1.27
藤沢市	1,209	8.09	416	2.78	360	2.41	10	0.07	4	0.03
小田原市	156	3.18	76	1.55	212	4.33	4,443	90.71	0	0.00
茅ヶ崎市	398	4.88	160	1.96	206	2.53	19	0.23	3	0.04
逗子市	1,671	72.43	281	12.18	10	0.43	5	0.22	335	14.52
三浦市	449	43.05	105	10.07	6	0.58	0	0.00	483	46.31
秦野市	83	1.97	29	0.69	3,588	85.37	453	10.78	2	0.05
厚木市	50	0.80	26	0.41	6,185	98.52	9	0.14	0	0.00
大和市	1,571	22.47	243	3.47	5,166	73.87	9	0.13	0	0.00
伊勢原市	30	1.04	13	0.45	2,779	96.66	17	0.59	0	0.00
海老名市	181	4.36	58	1.40	3,895	93.92	9	0.22	0	0.00
座間市	213	5.55	77	2.01	3,537	92.23	3	0.08	0	0.00
南足柄市	25	2.50	8	0.80	97	9.71	867	86.79	0	0.00
綾瀬市	222	11.53	43	2.23	1,654	85.88	4	0.21	2	0.10
郡部計	1,183	15.95	273	3.68	1,685	22.72	2,808	37.85	342	4.61
葉山町	802	64.11	106	8.47	3	0.24	2	0.16	333	26.62
寒川町	36	3.12	11	0.95	226	19.58	3	0.26	8	0.69
大磯町	164	16.48	60	6.03	174	17.49	391	39.30	0	0.00
二宮町	84	11.35	53	7.16	118	15.95	446	60.27	1	0.14
中井町	18	9.00	2	1.00	72	36.00	103	51.50	0	0.00
大井町	11	2.48	6	1.35	85	19.19	341	76.98	0	0.00
松田町	3	1.19	2	0.79	75	29.76	172	68.25	0	0.00
山北町	10	4.18	4	1.67	45	18.83	179	74.90	0	0.00
開成町	11	2.64	4	0.96	91	21.82	311	74.58	0	0.00
箱根町	5	2.04	3	1.22	7	2.86	230	93.88	0	0.00
真鶴町	5	3.25	3	1.95	6	3.90	140	90.91	0	0.00
湯河原町	24	4.32	15	2.70	27	4.86	488	87.77	0	0.00
愛川町	8	1.14	3	0.43	686	98.14	2	0.29	0	0.00
清川村	2	2.74	1	1.37	70	95.89	0	0.00	0	0.00
神奈川県合計	135,443	43.37	73,363	23.49	42,930	13.75	9,068	2.90	7,243	2.32
居所申請件数	2,373	41.50	1,378	24.10	1,046	18.29	73	1.28	51	0.89
合計申請件数	137,816	43.34	74,741	23.50	43,976	13.83	9,141	2.87	7,294	2.29

(注)本表の件数は、新規申請のほか記載事項変更申請・増補申請・渡航先追加・紛失届出の件数も含む。

なお、本表と県統計及び他の外務省統計とは、算出項目、算出方法、算出日が違うので整合しない。

(注)各行の「構成比」は、地域ごとに申請した窓口の割合を表す。合計の列の「構成比」は、申請合計件数に対する地域別の割合を表す。

(外務省統計)
(単位：件、%)

平塚		湘南		相模大野		橋本		合計	
件数	構成比	件数	構成比	件数	構成比	件数	構成比	件数	構成比
52	0.04	3	0.00	3	0.00	2	0.00	138,848	43.66
0	0.00	0	0.00	1	0.01	1	0.01	10,079	3.17
2	0.02	0	0.00	0	0.00	0	0.00	9,274	2.92
3	0.07	0	0.00	0	0.00	0	0.00	4,303	1.35
0	0.00	0	0.00	0	0.00	0	0.00	6,050	1.90
0	0.00	0	0.00	0	0.00	0	0.00	6,295	1.98
2	0.03	1	0.01	0	0.00	0	0.00	7,094	2.23
2	0.04	0	0.00	0	0.00	0	0.00	5,609	1.76
1	0.01	0	0.00	0	0.00	0	0.00	7,059	2.22
4	0.03	0	0.00	0	0.00	0	0.00	15,450	4.86
10	0.10	1	0.01	0	0.00	0	0.00	9,801	3.08
4	0.05	1	0.01	0	0.00	0	0.00	7,283	2.29
1	0.01	0	0.00	0	0.00	0	0.00	7,738	2.43
1	0.02	0	0.00	1	0.02	0	0.00	6,259	1.97
1	0.03	0	0.00	0	0.00	0	0.00	3,397	1.07
12	0.30	0	0.00	1	0.03	0	0.00	3,999	1.26
3	0.06	0	0.00	0	0.00	1	0.02	4,948	1.56
6	0.04	0	0.00	0	0.00	0	0.00	14,686	4.62
0	0.00	0	0.00	0	0.00	0	0.00	9,524	2.99
5	0.01	0	0.00	0	0.00	1	0.00	57,668	18.13
0	0.00	0	0.00	0	0.00	1	0.02	6,653	2.09
0	0.00	0	0.00	0	0.00	0	0.00	5,861	1.84
3	0.03	0	0.00	0	0.00	0	0.00	11,605	3.65
1	0.01	0	0.00	0	0.00	0	0.00	9,162	2.88
0	0.00	0	0.00	0	0.00	0	0.00	7,820	2.46
1	0.01	0	0.00	0	0.00	0	0.00	9,326	2.93
0	0.00	0	0.00	0	0.00	0	0.00	7,241	2.28
3	0.01	0	0.00	9,077	43.16	10,528	50.06	21,030	6.61
0	0.00	0	0.00	36	0.74	4,610	95.25	4,840	1.52
2	0.03	0	0.00	1,305	17.86	5,472	74.89	7,307	2.30
1	0.01	0	0.00	7,736	87.09	446	5.02	8,883	2.79
3,146	3.60	20,288	23.23	5	0.01	4	0.00	87,327	27.46
7	0.06	1	0.01	0	0.00	1	0.01	10,917	3.43
2,914	42.42	0	0.00	0	0.00	0	0.00	6,870	2.16
86	1.24	1	0.01	1	0.01	0	0.00	6,943	2.18
2	0.01	12,938	86.61	0	0.00	0	0.00	14,939	4.70
8	0.16	2	0.04	1	0.02	0	0.00	4,898	1.54
22	0.27	7,345	90.08	0	0.00	1	0.01	8,154	2.56
4	0.17	0	0.00	0	0.00	1	0.04	2,307	0.73
0	0.00	0	0.00	0	0.00	0	0.00	1,043	0.33
48	1.14	0	0.00	0	0.00	0	0.00	4,203	1.32
8	0.13	0	0.00	0	0.00	0	0.00	6,278	1.97
3	0.04	0	0.00	1	0.01	0	0.00	6,993	2.20
36	1.25	0	0.00	0	0.00	0	0.00	2,875	0.90
3	0.07	1	0.02	0	0.00	0	0.00	4,147	1.30
3	0.08	0	0.00	2	0.05	0	0.00	3,835	1.21
1	0.10	0	0.00	0	0.00	1	0.10	999	0.31
1	0.05	0	0.00	0	0.00	0	0.00	1,926	0.61
259	3.49	866	11.67	1	0.01	1	0.01	7,418	2.33
5	0.40	0	0.00	0	0.00	0	0.00	1,251	0.39
5	0.43	865	74.96	0	0.00	0	0.00	1,154	0.36
205	20.60	0	0.00	1	0.10	0	0.00	995	0.31
37	5.00	0	0.00	0	0.00	1	0.14	740	0.23
5	2.50	0	0.00	0	0.00	0	0.00	200	0.06
0	0.00	0	0.00	0	0.00	0	0.00	443	0.14
0	0.00	0	0.00	0	0.00	0	0.00	252	0.08
1	0.42	0	0.00	0	0.00	0	0.00	239	0.08
0	0.00	0	0.00	0	0.00	0	0.00	417	0.13
0	0.00	0	0.00	0	0.00	0	0.00	245	0.08
0	0.00	0	0.00	0	0.00	0	0.00	154	0.05
1	0.18	1	0.18	0	0.00	0	0.00	556	0.17
0	0.00	0	0.00	0	0.00	0	0.00	699	0.22
0	0.00	0	0.00	0	0.00	0	0.00	73	0.02
3,465	1.11	21,157	6.77	9,086	2.91	10,536	3.37	312,291	98.20
40	0.70	254	4.44	221	3.86	282	4.93	5,718	1.80
3,505	1.10	21,411	6.73	9,307	2.93	10,818	3.40	318,009	100.00

7 全国都道府県別旅券発行件数

(外務省統計)

(単位：件)

都道府県	年度	24年度	25年	26年	構成比 (26年)	順位 (26年)	年度	都道府県
東 京		571,734	525,067	531,802	16.6%	1	東 京	
神 奈 川		345,523	310,358	306,468	9.5%	2	神 奈 川	
(本 所)		(181,025)	(164,324)	(159,816)	5.0%		(本 所)	
(川崎支所)		(79,545)	(70,714)	(72,560)	2.3%		(川崎支所)	
(県央支所)		(84,953)	(75,320)	(74,092)	2.3%		(県央支所)	
大 阪		293,017	264,923	257,676	8.0%	3	大 阪	
愛 知		246,292	219,408	214,355	6.7%	4	愛 知	
埼 玉		227,051	202,547	198,806	6.2%	5	埼 玉	
千 葉		207,554	183,227	179,625	5.6%	6	千 葉	
兵 庫		180,176	158,025	155,052	4.8%	7	兵 庫	
福 岡		156,092	136,294	127,139	4.0%	8	福 岡	
静 岡		107,291	91,079	88,243	2.7%	9	静 岡	
北 海 道		105,525	94,152	88,179	2.7%	10	北 海 道	
京 都		86,604	77,640	77,284	2.4%	11	京 都	
茨 城		75,434	65,964	63,639	2.0%	12	茨 城	
広 島		70,550	61,397	61,331	1.9%	13	広 島	
岐 阜		56,103	48,619	46,100	1.4%	14	岐 阜	
宮 城		55,085	47,404	43,425	1.4%	15	宮 城	
三 重		51,011	43,102	41,885	1.3%	16	三 重	
栃 木		49,058	43,098	41,059	1.3%	17	栃 木	
長 野		47,737	42,327	39,743	1.2%	18	長 野	
滋 賀		45,869	41,095	39,541	1.2%	19	滋 賀	
群 馬		45,986	41,167	38,939	1.2%	20	群 馬	
新 潟		47,668	42,690	38,313	1.2%	21	新 潟	
岡 山		43,132	38,773	37,783	1.2%	22	岡 山	
奈 良		45,581	38,874	37,582	1.2%	23	奈 良	
福 島		41,231	35,038	32,793	1.0%	24	福 島	
熊 本		39,379	33,332	32,748	1.0%	25	熊 本	
沖 縄		33,462	30,449	31,279	1.0%	26	沖 縄	
石 川		29,558	26,946	26,338	0.8%	27	石 川	
鹿 児 島		29,260	24,441	23,247	0.7%	28	鹿 児 島	
山 口		29,751	25,215	23,043	0.7%	29	山 口	
富 山		26,585	23,874	22,549	0.7%	30	富 山	
長 崎		28,258	23,321	21,936	0.7%	31	長 崎	
愛 媛		25,205	21,871	21,428	0.7%	32	愛 媛	
大 分		26,191	20,688	20,169	0.6%	33	大 分	
和 歌 山		23,101	19,695	18,828	0.6%	34	和 歌 山	
香 川		21,252	18,511	18,164	0.6%	35	香 川	
山 梨		22,181	19,481	17,606	0.5%	36	山 梨	
山 形		20,371	18,776	17,174	0.5%	37	山 形	
岩 手		19,356	16,733	16,443	0.5%	38	岩 手	
宮 崎		19,046	16,838	16,393	0.5%	39	宮 崎	
福 井		19,656	17,264	16,283	0.5%	40	福 井	
佐 賀		20,299	16,471	16,021	0.5%	41	佐 賀	
青 森		17,765	14,969	13,559	0.4%	42	青 森	
徳 島		14,879	13,153	12,695	0.4%	43	徳 島	
秋 田		15,250	12,669	10,693	0.3%	44	秋 田	
高 知		11,861	10,102	9,481	0.3%	45	高 知	
鳥 取		11,524	10,156	9,004	0.3%	46	鳥 取	
島 根		11,198	9,582	9,001	0.3%	47	島 根	
							都道府県	
小 計		3,716,692	3,296,805	3,210,844	-	-	小 計	
外 務 省					0.0%	-	外 務 省	
合 計		3,716,692	3,296,805	3,210,844	100.0%	-	合 計	

(注) カッコ内件数は神奈川県の内数。

(注) 平成24年度は平成24年4月～平成25年3月の発行件数。

平成25年、26年は各年1月～12月の発行件数。

8 渡航関連主要事項(年表)

昭和26. 11. 28	旅券法制定（昭和26年12月 1 日施行）
38. 4. 1	業務渡航の自由化
39. 4. 1	観光渡航の自由化
45. 5. 27	旅券法大幅改正（昭和45年12月 1 日から施行） （数次旅券 5 年間有効の発給開始）
〃 9. 28	旅券事務委任に関する政令の制定（昭和45年12月 1 日から施行）
46. 6. 10	外貨持出制限額 3, 000米ドルとなる。 （44年 3 月まで500米ドル、44年 4 月 1 日から700米ドル、45年 3 月 1 日から 1, 000米ドル）
〃 10. 1	日本円持出制限額10万円となる。（それ以前は、 2 万円）
47. 6. 15	沖縄返還
〃 9. 29	中国と国交回復
〃 11. 24	外貨持出制限撤廃
48. 12. 17	外貨持出制限額再び3, 000米ドルとなる。
49. 4. 1	外貨持出制限額1, 500米ドル、日本円同制限額 3 万円となる。
50. 3. 1	旅券法施行規則改正により身元確認事務の強化
〃 4. 1	同上により代理申請取扱の厳格化
51. 6. 24	外貨持出制限額3, 000米ドル、日本円同制限額10万円となる。
53. 4. 1	外貨持出制限額撤廃、日本円同制限額300万円となる。
〃 5. 1	旅券手数料改正（一回旅券3, 000円→4, 000円、数次旅券6, 000円→8, 000円）
〃 8. 10	旅券冊子の様式改正（表紙：紺色→赤色、頁数：36頁→40頁）
55. 2. 1	一般旅券発給申請書様式改正
〃 11. 28	日本円持出制限額500万円となる。
57. 4. 1	旅券法施行規則改正により渡航費用立証書類の簡素化
〃 7. 23	旅券法の一部改正による身元確認書類の拡大及び代理申請の範囲の拡大並 びに申請書等の様式の改正
58. 5. 1	渡航先及び渡航目的によって特に必要とされる書類の一部指定の解除
〃 5. 26	旅券冊子の頁数削減（頁数：40頁→24頁）
59. 1. 25	一般旅券発給申請書様式の一部改正
〃 12. 26	戸籍法の改正（父系主義から両系主義へ）に伴い、氏名のへボン式表記に関 し旅券法施行規則の一部改正（昭和60年 1 月 1 日から施行）
60. 4. 1	査証欄増補紙の増頁（頁数：16頁→24頁）
61. 1. 1	旅券法施行規則改正により渡航費用の立証書類の簡素化 （渡航費用に関する誓約書を立証書類として追加）
〃 4. 16	旅券冊子署名欄の変更（ローマ字又は邦文のいずれかの一段となる）
62. 4. 1	一般旅行業者及び一般旅行代理業者による旅券の代理申請の実施

- 平成元 4. 18 旅券法大幅改正（平成元年6月1日及び平成2年4月1日より施行）
- 〃 6. 1 **旅券手数料分納制施行（収入印紙6,500円、県証紙1,500円）**
2. 4. 1 改正旅券法（平成元年4月）の施行
（一往復用旅券の廃止、合冊の廃止、渡航費用立証書類の廃止、身元確認の厳格化、代理申請の大幅緩和等）
3. 2. 中東湾岸戦争（H3. 1. 17～2. 28）により旅券申請数が激減
- 〃 4. 1 外務省告示廃止により北朝鮮を特定地域から除外
4. 8. 1 改正旅券法（平成4年4月）の施行
戸籍謄（抄）本の提出省略（切替申請のみ）、罰金額の改定（最高限度30万円）
- 〃 11. 1 改正旅券法（平成4年4月）の施行
- ・ **旅券手数料改定 一般旅券 8,000円→10,000円**
（収入印紙 8,000円、県証紙2,000円）
 - ・ 機械読取旅券（MRP）の導入
 - ・ 旅券の規格変更 サイズ：縦155mm×横97mm→縦125mm×横88mm
表紙の色：赤色→紺色、頁数：24頁→32頁、写真サイズ：縦50mm×横50mm
→縦45mm×横35mm、写真、署名：申請書からそのまま旅券へ転写、身長：記載事項から削除
7. 11. 1 改正旅券法（平成7年3月）の施行
- ・ **10年旅券の新設**
 - ・ **子の併記制度の廃止**
 - ・ **料金改定 10年旅券 15,000円（収入印紙 13,000円、県証紙2,000円）**
5年旅券 10,000円（収入印紙 8,000円、県証紙2,000円）
5年旅券（12歳未満）5,000円（収入印紙 3,000円、
県証紙 2,000円）
10. 2. 20 「旅券の日」制定（海外旅券規則制定120周年）
- 〃 4. 1 改正旅券法施行規則（平成10年2月26日）施行
（申請書1通化、押印の省略）
11. 4. 1 標準処理期間の短縮（新規{切替を含む}申請から交付までの所要日数を短縮{7日→6日}）
12. 4. 1 改正旅券法（平成11年7月）の施行（機関委任事務から法定受託事務へ移行）
13. 4. 1 査証欄増補紙の増頁（頁数：24→40頁）
- 〃 9. 米国同時多発テロ（9. 11）により旅行申請数が激減
15. 1. イラク戦争勃発、SARS（重症急性呼吸器症候群）の影響により旅券申請数が激減
17. 12. 10 改正旅券法（平成17年6月）の施行（旅券犯罪に対する罰則強化）

18. 3. 20 改正旅券法（平成 17 年 6 月）の施行
- ・ I C 旅券の導入
 - ・ **旅券手数料改定** 10 年旅券 15,000 円→16,000 円
(収入印紙 14,000 円 県証紙 2,000 円)
 - 5 年旅券 10,000 円→11,000 円
(収入印紙 9,000 円、県証紙 2,000 円)
 - 5 年旅券(12 歳未満) 5,000 円→6,000 円
(収入印紙 4,000 円、県証紙 2,000 円)
 - ・ 失効制度の導入及び再発給制度の廃止
19. 2. 9 「公共サービス改革基本方針」の改定について外務省から各都道府県に通知
- ・ 「公共サービス改革基本方針（平成 18 年 9 月 5 日閣議決定）」の一部（別表）の改定が閣議決定（平成 18 年 12 月 22 日）
 - ・ 「都道府県知事が行う法定受託事務の民間事業者への委託は禁止されているものではなく、各都道府県の判断に基づき民間事業者に委託することが可能である」との趣旨
- // 2. 28 外務省汎用受付等システム（電子申請）の運用休止
- // 6. 1 改正旅券法施行規則（平成 19 年 5 月 25 日）の施行
(戸籍に記載のない者からの旅券発給申請)
20. 2. 1 改正旅券法施行規則（平成 19 年 9 月 12 日）の施行
(一般旅券発給申請書の改正)
21. 3. 1 改正旅券法施行規則（平成 21 年 2 月 23 日）の施行
(住所確認のはがきの廃止)
- // 5. インフルエンザ大流行により旅券申請者が減少
- // 6. 1 改正旅券法施行規則（平成 21 年 2 月 23 日）の施行
(一般旅券発給申請書の改正)
23. 6. 8 「東日本大震災の被災者に係る一般旅券の発給の特例に関する法律」
(旅券特例法)の施行
- ・ 震災特例旅券の発給(手数料免除)
- // 8. 17 改正旅券法施行規則(平成 23 年 8 月 17 日)の施行
(別表第 2 の改正)
- // 9. 1 改正旅券法施行規則(平成 23 年 8 月 17 日)の施行
(一般旅券発給申請書の改正)

26. 1. 6 改正旅券法施行規則(平成 25 年 12 月 25 日)の施行
(一般旅券発給申請書の改正)
26. 3.20 改正旅券法(平成 25 年 6 月 28 日)の施行
- ・ 記載事項訂正の廃止
 - ・ 記載事項変更旅券の新設
- 改正旅券法施行規則(平成 26 年 2 月 28 日)の施行
- ・ 訂正申請書様式の廃止
 - ・ 記載事項変更旅券用申請書様式の新設

以上



神奈川県

パスポートセンター

横浜市中区山下町2番地 産業貿易センター2階
〒231-0023 電話(045) 222-0022